



## **FITTING INSTRUCTIONS CP0201 AERO CRASH PROTECTORS**



**THIS KIT CONTAINS THE ITEMS PICTURED AND LABELLED OVER PAGE.**

SOME PARTS MAY BE SHOWN FOR CLARITY OF INSTRUCTIONS ONLY.

DO NOT PROCEED UNTIL YOU ARE SURE ALL PARTS ARE PRESENT.

**PLEASE READ ALL INSTRUCTIONS BEFORE PROCEEDING.**

**IF IN ANY DOUBT WHEN FITTING OUR PRODUCTS, CONSULT ONE OF OUR DEALERS  
OR HAVE FITTED BY A QUALIFIED TECHNICIAN.**

PLEASE NOTE THAT THE WAY THE KIT IS PACKED DOES NOT NECESSARILY REPRESENT THE WAY OF  
MOUNTING TO THE BIKE.

IN THE EVENT OF RUBBER WASHERS BEING USED TO HOLD COMPONENTS ONTO BOLTS,

THESE RUBBER WASHERS CAN BE THROWN AWAY.

**DIGITAL COPIES OF THESE INSTRUCTIONS ARE AVAILABLE FROM:**

[WWW.RG-RACING.COM](http://WWW.RG-RACING.COM)

R&G Racing

Unit 1, Shelley's Lane, East Worldham, Alton, Hampshire, GU34 3AQ

Tel: +44 (0)1420 89007 Fax: +44 (0)1420 87301 [www.rg-racing.com](http://www.rg-racing.com) Email: [info@rg-racing.com](mailto:info@rg-racing.com)



<b><u>TOOLS REQUIRED</u></b>	<b><u>GENERAL TORQUE SETTINGS</u></b>
<ul style="list-style-type: none"> <li>METRIC A/F SOCKET SET &amp; WRENCH</li> <li>METRIC HEX KEY BIT SET</li> <li>28mm HOLE SAW &amp; DRILL</li> <li>TORQUE WRENCH (UP TO 50Nm)</li> <li>SUITABLE SUPPORT JACK</li> </ul>	<p>M4 BOLT = 8Nm</p> <p>M5 BOLT = 12Nm</p> <p>M6 BOLT = 15Nm</p> <p>M8 BOLT = 20Nm</p> <p>M10 BOLT = 40Nm</p> <p>M12 BOLT = 40Nm</p>

### **LEGEND**

<b>ITEM NO.</b>	<b>DESCRIPTION</b>	<b>QTY</b>
ITEM 1	BOBBIN CAPS	2
ITEM 2	BOBBINS	2
ITEM 3	LHS SPACER	1
ITEM 4	100mm HEX HEAD BOLT	2
ITEM 5	LOCKING WASHERS	2
ITEM 6	M10 WASHERS	2
ITEM 7	RHS SPACER	1

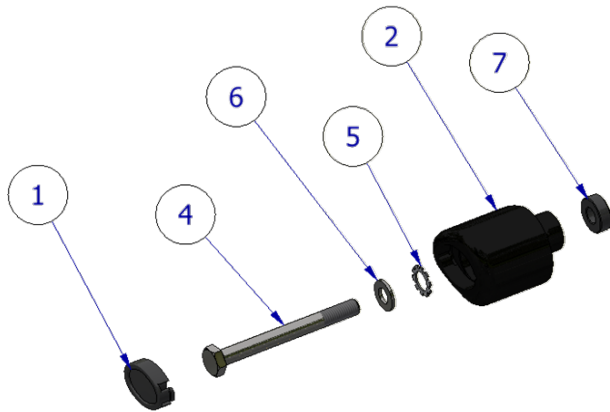
### **AERO-STYLE CRASH PROTECTOR ORIENTATION**



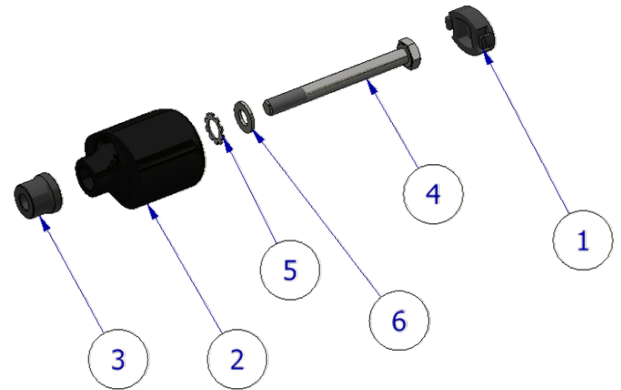


## LHS & RHS EXPLODED ASSEMBLY VIEW

RHS



LHS



## FITTING PICTURES



Picture 1



Picture 2

## FITTING INSTRUCTIONS

**Before removing engine bolts, ensure the bike is upright and supported by a suitable engine stand or jack placed under the sump of the motorbike to support the partial weight of the engine, this will prevent the engine from moving during fitting. DO NOT REMOVE MORE THAN 1 ENGINE BOLT AT ANY TIME.**

### PREPARATION:

- Place a suitable jack beneath the engine in a central position using a piece of wood between the jack and engine.
- Apply very light pressure to the underside of the engine to support the engine during the fitment process.
- FOLLOWING THE ASSEMBLY DIAGRAM ABOVE, assemble the LHS & RHS crash protectors before removing the engine bolts to limit the amount of time the engine is partially un-supported.

R&amp;G Racing

Unit 1, Shelley's Lane, East Worldham, Alton, Hampshire, GU34 3AQ

Tel: +44 (0)1420 89007 Fax: +44 (0)1420 87301 [www.rg-racing.com](http://www.rg-racing.com) Email: [info@rg-racing.com](mailto:info@rg-racing.com)



## **2007 – 2008 INSTALLATION:**

### **LHS:**

- Remove the top front engine mounting bolt.
- Offer the LHS assembly up to frame mount and tighten bolt until you feel some compression from inside the protector using a 17mm socket and wrench.

**NOTE: To avoid cross threading apply forward pressure to the bolt and rotate counter-clockwise until a click is heard then begin to turn clockwise & tighten.**

- Rotate the bobbin a few degrees counter-clockwise and hold in place while tightening to stop the bobbin rotating too far while tightening.
- Using a torque wrench to tighten the bolt to 40 Nm.

### **RHS:**

- Remove the top front engine mounting bolt, DO NOT REMOVE SPACER FROM THE FRAME.
- Repeat the process for the RHS using the RHS assembly.

**NOTE: To avoid cross threading apply forward pressure to the bolt and rotate counter-clockwise until a click is heard then begin to turn clockwise & tighten.**

- Once completed, double check torque settings & the position/orientation of the bobbins then push the bobbin caps (**ITEM 1**) into place and remove the jack.

**Please note:** *Torque of the engine/bobbin bolts should be checked at regular intervals when doing routine maintenance/servicing.*

## **2009- INSTALLATION:**

### **LHS:**

- Remove fairing panel.
- Unscrew engine bolt (the bolt positioned as indicated by the arrow in **Picture 1**) enough to enable contact with inside of fairing to establish a mark so that the hole is drilled in correct place (suggest marking head of engine bolt with paint).
- Offer fairing panel back up and secure in correct position to establish mark.
- Remove fairing panel
- Drill pilot hole in fairing where marked with paint; check correct alignment by refitting fairing and ensure pilot hole is aligned with engine bolt hole.
- Using 28mm tank cutter or a cone cutter, use pilot hole and drill slowly from outside to inside.
- Deburr hole in fairing.
- Remove the engine bolt.
- Offer the LHS assembly up to frame mount and tighten bolt until you feel some compression from inside the protector using a 17mm socket and wrench.

**NOTE: To avoid cross threading apply forward pressure to the bolt and rotate counter-clockwise until a click is heard then begin to turn clockwise & tighten.**

- Rotate the bobbin a few degrees counter-clockwise and hold in place while tightening to stop the bobbin rotating too far while tightening.
- Using a torque wrench to tighten the bolt to 40 Nm.

R&G Racing

Unit 1, Shelley's Lane, East Worldham, Alton, Hampshire, GU34 3AQ

Tel: +44 (0)1420 89007 Fax: +44 (0)1420 87301 [www.rg-racing.com](http://www.rg-racing.com) Email: [info@rg-racing.com](mailto:info@rg-racing.com)

**RHS:**

- Remove fairing panel.
- Unscrew engine bolt (the bolt positioned as indicated by the arrow in **Picture 2**) enough to enable contact with inside of fairing to establish a mark so that the hole is drilled in correct place (suggest marking head of engine bolt with paint).
- Offer fairing panel back up and secure in correct position to establish mark.
- Remove fairing panel.
- Drill pilot hole in fairing where marked with paint; check correct alignment by refitting fairing and ensure pilot hole is aligned with engine bolt hole.
- Using 28mm tank cutter or a cone cutter, use pilot hole and drill slowly from outside to inside.
- Deburr hole in fairing.
- Remove the engine mounting bolt, **DO NOT REMOVE SPACER FROM THE FRAME.**
- Offer the RHS assembly up to frame mount and tighten bolt until you feel some compression from inside the protector using a 17mm socket and wrench.

**NOTE: To avoid cross threading apply forward pressure to the bolt and rotate counter-clockwise until a click is heard then begin to turn clockwise & tighten.**

- Rotate the bobbin a few degrees counter-clockwise and hold in place while tightening to stop the bobbin rotating too far while tightening.
- Using a torque wrench to tighten the bolt to 40 Nm.

**Please note:** *Torque of the engine/bobbin bolts should be checked at regular intervals when doing routine maintenance/servicing.*

ISSUE 4 - 10/09/2024 (MH)

**CONSUMER NOTICE**

The catalogue description and any exhibition of samples are only broad indications of the Products and R&G may make design changes which do not diminish their performance or visual appeal and supplying them in such state shall conform to the order. The Buyer acknowledges no representation or warranty (other than as to title) has been given or will apply to the Products other than those in R&G's order or confirmation and the Buyer confirms it has chosen the Products as being of merchantable quality and suitable for its particular purposes. Where R&G fits the Products or undertakes other services it shall exercise reasonable skill and care and rectify any fault free of charge unless the workmanship has been disturbed. The Buyer is responsible for ensuring that the warranty on the motorcycle is not affected by the fitting of the Products. On return of any defective Products R&G shall at its option either supply a replacement or refund the purchase money but shall not be liable if the Products have been modified or used or maintained otherwise than in accordance with R&G's or manufacturer's instructions and good engineering practice or if the defect arises from accident or neglect. Other than identified above and subject to R&G not limiting its liability for causing death and personal injury, it shall not be liable for indirect or consequential loss and otherwise its liability shall be limited to the amounts paid by the Buyer for the Products or the fitting or service concerned. These terms do not affect the Buyer's statutory rights.

**R&G RACING RETURNS POLICY (NON-FAULTY GOODS)**

Returns must be pre-authorized (if not pre-authorized the return will be rejected). Goods may only be returned direct to us if they were purchased direct from us (customer must prove if necessary). Otherwise to be returned to original vendor. Goods must be in re-sellable condition, in the opinion of R&G Racing. All returns are subject to a 25% restocking and handling fee (25% of the gross value exc. P&P – at the prevailing price at time of purchase). The customer must pay any and all carriage charges. No returns of discontinued products, unless within 14 days of purchase. This policy does not affect your statutory rights and does not refer to faulty goods.

R&G Racing

Unit 1, Shelley's Lane, East Worldham, Alton, Hampshire, GU34 3AQ

Tel: +44 (0)1420 89007 Fax: +44 (0)1420 87301 [www.rg-racing.com](http://www.rg-racing.com) Email: [info@rg-racing.com](mailto:info@rg-racing.com)



## **NOTICE DE MONTAGE POUR CP0201 PROTECTIONS CRASH**



**CE KIT CONTIENT LES ARTICLES ILLUSTRÉS ET ÉTIQUETES SUR LA PAGE.**

CERTAINES PARTIES PEUVENT ÊTRE PRÉSENTES UNIQUEMENT POUR LA CLARTE DES INSTRUCTIONS.

NE PAS PROCÉDER AU MONTAGE TANT QUE VOUS N'ÊTES PAS SÛR QUE TOUTES LES PIÈCES SOIENT PRÉSENTES.

**VEUILLEZ LIRE TOUTES LES INSTRUCTIONS AVANT DE CONTINUER.**

**EN CAS DE DOUTE LORS DU MONTAGE DE NOS PRODUITS, CONSULTEZ UN DE NOS REVENDEURS OU FAITES APPEL À UN TECHNICIEN QUALIFIÉ.**

VEUILLEZ NOTER QUE LA FAÇON DONT LE KIT EST EMBALLÉ NE REPRÉSENTE PAS NECESSAIREMENT LA MANIÈRE DE LE MONTER SUR LA MOTO.

SI DES RONDELLES EN CAOUTCHOUC SONT UTILISÉES POUR MAINTENIR LES COMPOSANTS SUR LES BOULONS, ELLES PEUVENT ÊTRE JETÉES.

**NOTICE DISPONIBLE AU TÉLÉCHARGEMENT SUR :**

[WWW.RG-RACING.COM](http://WWW.RG-RACING.COM)

R&G Racing

Unit 1, Shelley's Lane, East Worldham, Alton, Hampshire, GU34 3AQ

Tel: +44 (0)1420 89007 Fax: +44 (0)1420 87301 [www.rg-racing.com](http://www.rg-racing.com) Email: [info@rg-racing.com](mailto:info@rg-racing.com)



<b><u>OUTILS REQUIS</u></b>	<b><u>VALEURS DE SERRAGE</u></b>
<ul style="list-style-type: none"> <li>• CLÉ HEXAGONALE</li> <li>• CLÉ MÉTRIQUE &amp; CLÉ À MOLETTE</li> <li>• PERCEUSE &amp; SCIE TROU 28mm</li> <li>• CLÉ DYNAMOMÉTRIQUE (JUSQU'À 50Nm)</li> <li>• CRIC ADAPTÉ</li> </ul>	M4 BOULON = 8Nm M5 BOULON = 12Nm M6 BOULON = 15Nm M8 BOULON = 20Nm M10 BOULON = 40Nm M12 BOULON = 40Nm

### **LÉGENDE**

<b>ARTICLE NO.</b>	<b>DESCRIPTION</b>	<b>QTÉ</b>
ARTICLE 1	CAPUCHON DE PROTECTION CRASH	2
ARTICLE 2	PROTECTIONS CRASH	2
ARTICLE 3	ENTRETOISE GAUCHE	1
ARTICLE 4	100mm BOULON	2
ARTICLE 5	RONDELLES DE BLOCAGE	2
ARTICLE 6	M10 RONDELLES	2
ARTICLE 7	ENTRETOISE DROITE	1

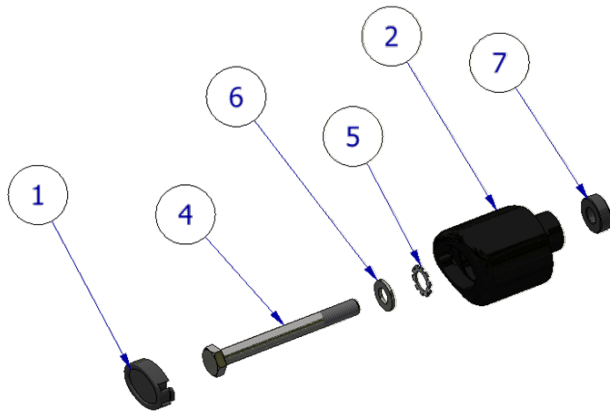
### **ORIENTATION DE LA PROTECTION CRASH**



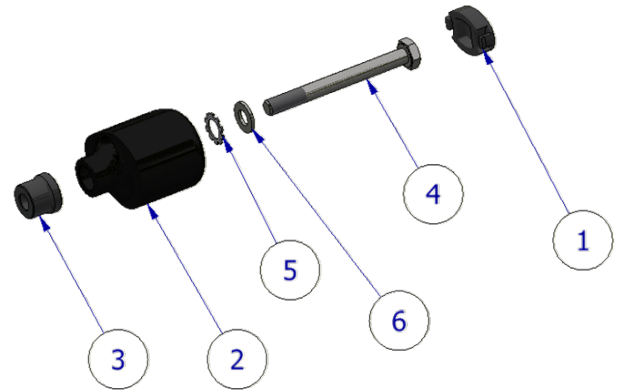


## VUE D'ENSEMBLE GAUCHE & DROITE

DROITE



GAUCHE



## PHOTOS DE MONTAGE



Photo 1



Photo 2

## NOTICE DE MONTAGE

Avant de retirer les boulons du moteur, assurez-vous que la moto soit droite et soutenue par un support moteur ou un cric approprié placé sous le carter de la moto pour supporter une partie du poids du moteur, cela évitera que le moteur bouge pendant le montage. **NE PAS RETIRER PLUS D'UN BOULON DE MOTEUR À LA FOIS.**

### PRÉPARATION:

- Placez un cric adapté sous le moteur en position centrale en utilisant un morceau de bois entre le cric et le moteur.
- Appliquez une très légère pression sur le dessous du moteur pour soutenir le moteur pendant le processus de montage.
- EN SUIVANT LE SCHÉMA DE MONTAGE CI-DESSUS, assemblez les protections crash côté gauche et droit avant de retirer les boulons du moteur pour limiter la durée pendant laquelle le moteur est partiellement sans support.

R&amp;G Racing

Unit 1, Shelley's Lane, East Worldham, Alton, Hampshire, GU34 3AQ

Tel: +44 (0)1420 89007 Fax: +44 (0)1420 87301 [www.rg-racing.com](http://www.rg-racing.com) Email: [info@rg-racing.com](mailto:info@rg-racing.com)





## **2007 – 2008 INSTALLATION:**

### **GAUCHE :**

- Retirez le boulon de fixation supérieur du moteur avant.
- Placez l'ensemble côté gauche jusqu'au support du cadre et serrez le boulon jusqu'à ce que vous ressentiez une certaine compression de l'intérieur de la protection à l'aide d'une douille de 17 mm et d'une clé.

**NOTE: Pour éviter de fausser le filetage, appliquez une pression vers l'avant sur le boulon et faites-le tourner dans le sens inverse des aiguilles d'une montre jusqu'à ce qu'un clic se fasse entendre, puis commencez à tourner dans le sens des aiguilles d'une montre et serrez.**

- Faites tourner la protection de quelques degrés dans le sens inverse des aiguilles d'une montre et maintenez-la en place pendant le serrage pour empêcher la protection de tourner trop loin pendant le serrage.
- Utilisez une clé dynamométrique pour serrer le boulon à 40 Nm.

### **DROITE :**

- Retirez le boulon de montage supérieur du moteur avant, NE RETIREZ PAS L'ENTRETOISE DU CADRE.
- Répétez le processus du côté droit en utilisant l'assemblage côté droit.

**NOTE: Pour éviter de fausser le filetage, appliquez une pression vers l'avant sur le boulon et faites-le tourner dans le sens inverse des aiguilles d'une montre jusqu'à ce qu'un clic se fasse entendre, puis commencez à tourner dans le sens des aiguilles d'une montre et serrez.**

- Une fois terminé, vérifiez à nouveau les réglages de couple et la position/orientation des protections, puis poussez les capuchons de protection (ARTICLE 1) en place et retirez le cric.

**Note :** *Le couple de serrage des boulons du moteur/protection doit être vérifié à intervalles réguliers lors de l'entretien/réparation de routine.*

## **2009- INSTALLATION:**

### **GAUCHE :**

- Retirez le panneau de carénage.
- Dévissez le boulon du moteur (le boulon positionné comme indiqué par la flèche sur la photo 1) suffisamment pour permettre le contact avec l'intérieur du carénage pour établir une marque afin que le trou soit percé au bon endroit (nous suggérons de marquer la tête du boulon du moteur avec de la peinture).
- Remettez le panneau de carénage en place et fixez-le dans la bonne position pour établir la marque.
- Retirez le panneau de carénage
- Percez un trou pilote dans le carénage à l'endroit marqué avec de la peinture ; vérifiez l'alignement correct en réinstallant le carénage et assurez-vous que le trou pilote soit aligné avec le trou du boulon du moteur.
- À l'aide d'un coupe-réservoir de 28 mm ou d'un coupe-cône, utilisez un trou pilote et percez lentement de l'extérieur vers l'intérieur.
- Ébavurez le trou dans le carénage.
- Retirez le boulon du moteur.

R&G Racing

Unit 1, Shelley's Lane, East Worldham, Alton, Hampshire, GU34 3AQ

Tel: +44 (0)1420 89007 Fax: +44 (0)1420 87301 [www.rg-racing.com](http://www.rg-racing.com) Email: [info@rg-racing.com](mailto:info@rg-racing.com)



- Présentez l'assemblage côté gauche sur le support du cadre et serrez le boulon jusqu'à ce que vous ressentiez une certaine compression de l'intérieur de la protection à l'aide d'une douille et d'une clé de 17 mm.

**NOTE: Pour éviter de fausser le filetage, appliquez une pression vers l'avant sur le boulon et faites-le tourner dans le sens inverse des aiguilles d'une montre jusqu'à ce qu'un clic se fasse entendre, puis commencez à tourner dans le sens des aiguilles d'une montre et serrez.**

- Faites tourner la protection de quelques degrés dans le sens inverse des aiguilles d'une montre et maintenez-la en place pendant le serrage pour empêcher la protection de tourner trop loin pendant le serrage.
- À l'aide d'une clé dynamométrique, serrez le boulon à 40 Nm.

### **CÔTÉ DROIT:**

- Retirez le panneau de carénage.
- Dévissez le boulon du moteur (le boulon positionné comme indiqué par la flèche sur la photo 2) suffisamment pour permettre le contact avec l'intérieur du carénage pour établir une marque afin que le trou soit percé au bon endroit (nous suggérons de marquer la tête du boulon du moteur avec de la peinture).
- Remettez le panneau de carénage en place et fixez-le dans la bonne position pour établir la marque.
- Retirez le panneau de carénage.
- Percez un trou pilote dans le carénage à l'endroit marqué avec de la peinture ; vérifiez que l'alignement soit correct en remontant le carénage et assurez-vous que le trou pilote soit aligné avec le trou du boulon du moteur.
- À l'aide d'un coupe-réservoir de 28 mm ou d'un coupe-cône, utilisez le trou pilote et percez lentement de l'extérieur vers l'intérieur.
- Ébavurez le trou dans le carénage.
- Retirez le boulon de montage du moteur, NE RETIREZ PAS L'ENTRETOISE DU CADRE.
- Présentez l'assemblage côté droit sur le support du cadre et serrez le boulon jusqu'à ce que vous sentiez une certaine compression de l'intérieur de la protection à l'aide d'une douille et d'une clé de 17 mm.

**NOTE: Pour éviter de fausser le filetage, appliquez une pression vers l'avant sur le boulon et faites-le tourner dans le sens inverse des aiguilles d'une montre jusqu'à ce qu'un clic se fasse entendre, puis commencez à tourner dans le sens des aiguilles d'une montre et serrez.**

- Faites tourner la protection de quelques degrés dans le sens inverse des aiguilles d'une montre et maintenez-la en place pendant le serrage pour empêcher la protection de tourner trop loin pendant le serrage.
- À l'aide d'une clé dynamométrique, serrez le boulon à 40 Nm.

**Note :** *Le couple de serrage des boulons du moteur/protection doit être vérifié à intervalles réguliers lors de l'entretien/réparation de routine.*

ISSUE 4 - 10/09/2024 (MH)

#### **CONSUMER NOTICE**

The catalogue description and any exhibition of samples are only broad indications of the Products and R&G may make design changes which do not diminish their performance or visual appeal and supplying them in such state shall conform to the order. The Buyer acknowledges no representation or warranty (other than as to title) has been given or will apply to the Products other than those in R&G's order or confirmation and the Buyer confirms it has chosen the Products as being of merchantable quality and suitable for its particular purposes. Where R&G fits the Products or undertakes other services it shall exercise reasonable skill and

R&G Racing

Unit 1, Shelley's Lane, East Worldham, Alton, Hampshire, GU34 3AQ

Tel: +44 (0)1420 89007 Fax: +44 (0)1420 87301 [www.rg-racing.com](http://www.rg-racing.com) Email: [info@rg-racing.com](mailto:info@rg-racing.com)



care and rectify any fault free of charge unless the workmanship has been disturbed. The Buyer is responsible for ensuring that the warranty on the motorcycle is not affected by the fitting of the Products. On return of any defective Products R&G shall at its option either supply a replacement or refund the purchase money but shall not be liable if the Products have been modified or used or maintained otherwise than in accordance with R&G's or manufacturer's instructions and good engineering practice or if the defect arises from accident or neglect. Other than identified above and subject to R&G not limiting its liability for causing death and personal injury, it shall not be liable for indirect or consequential loss and otherwise its liability shall be limited to the amounts paid by the Buyer for the Products or the fitting or service concerned. These terms do not affect the Buyer's statutory rights.

**R&G RACING RETURNS POLICY (NON-FAULTY GOODS)**

Returns must be pre-authorized (if not pre-authorized the return will be rejected). Goods may only be returned direct to us if they were purchased direct from us (customer must prove if necessary). Otherwise to be returned to original vendor. Goods must be in re-sellable condition, in the opinion of R&G Racing. All returns are subject to a 25% restocking and handling fee (25% of the gross value exc. P&P – at the prevailing price at time of purchase). The customer must pay any and all carriage charges. No returns of discontinued products, unless within 14 days of purchase. This policy does not affect your statutory rights and does not refer to faulty goods.

R&G Racing

Unit 1, Shelley's Lane, East Worldham, Alton, Hampshire, GU34 3AQ

Tel: +44 (0)1420 89007 Fax: +44 (0)1420 87301 [www.rg-racing.com](http://www.rg-racing.com) Email: [info@rg-racing.com](mailto:info@rg-racing.com)