



FITTING INSTRUCTIONS CP0311 AERO CRASH PROTECTORS



THIS KIT CONTAINS THE ITEMS PICTURED AND LABELLED OVER PAGE.

SOME PARTS MAY BE SHOWN FOR CLARITY OF INSTRUCTIONS ONLY.

DO NOT PROCEED UNTIL YOU ARE SURE ALL PARTS ARE PRESENT.

PLEASE READ ALL INSTRUCTIONS BEFORE PROCEEDING.

**IF IN ANY DOUBT WHEN FITTING OUR PRODUCTS, CONSULT ONE OF OUR DEALERS
OR HAVE FITTED BY A QUALIFIED TECHNICIAN.**

PLEASE NOTE THAT THE WAY THE KIT IS PACKED DOES NOT NECESSARILY REPRESENT THE WAY OF
MOUNTING TO THE BIKE.

IN THE EVENT OF RUBBER WASHERS BEING USED TO HOLD COMPONENTS ONTO BOLTS,
THESE RUBBER WASHERS CAN BE THROWN AWAY.

DIGITAL COPIES OF THESE INSTRUCTIONS ARE AVAILABLE FROM:

WWW.RG-RACING.COM



<u>TOOLS REQUIRED</u>	<u>GENERAL TORQUE SETTINGS</u>
<ul style="list-style-type: none"> METRIC A/F SOCKET SET & WRENCH METRIC HEX KEY BIT SET TORQUE WRENCH (UP TO 50Nm) SUITABLE SUPPORT JACK 	M4 BOLT = 8Nm M5 BOLT = 12Nm M6 BOLT = 15Nm M8 BOLT = 20Nm M10 BOLT = 40Nm M12 BOLT = 40Nm

LEGEND

ITEM NO.	DESCRIPTION	QTY
ITEM 1	400mm SPANNING BAR	1
ITEM 2	LHS 111.5mm SPACER	1
ITEM 3	BOBBINS	2
ITEM 4	LHS 205mm SPINDLE BAR	1
ITEM 5	M10 WASHERS	2
ITEM 6	LOCKING WASHERS	2
ITEM 7	M10 NUTS	2
ITEM 8	BOBBIN CAPS	2
ITEM 9	20mm BUTTON HEAD BOLTS	2
ITEM 10	M8 WASHERS	2
ITEM 11	RHS 105mm SPACER	1
ITEM 12	RHS 200mm SPINDLE BAR	1

AERO-STYLE CRASH PROTECTOR ORIENTATION



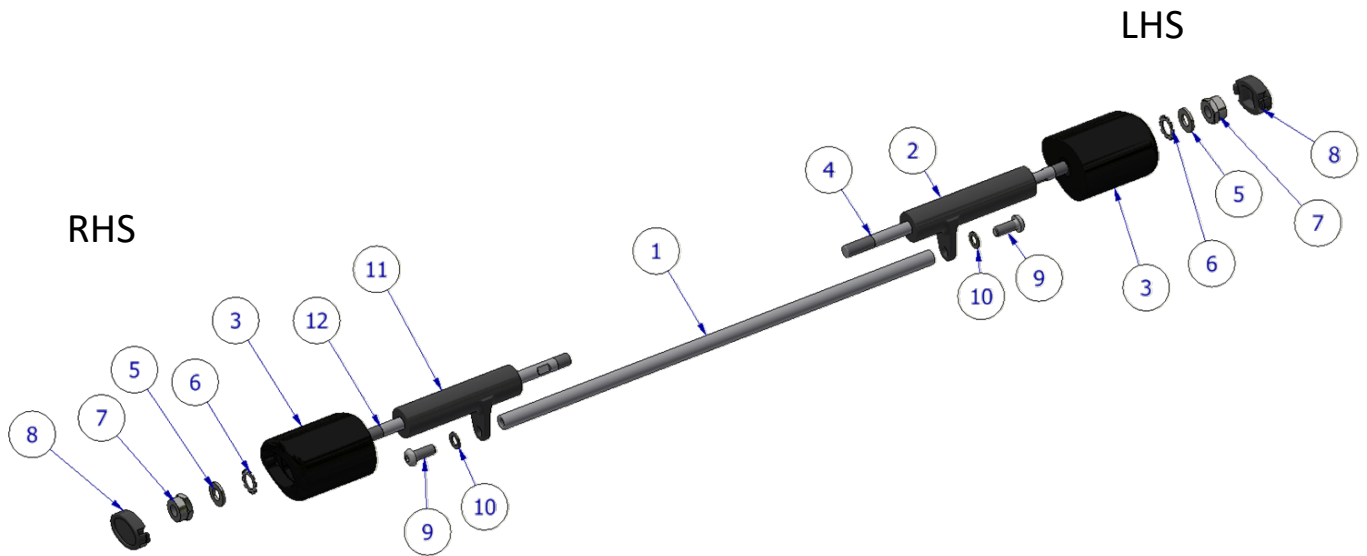
R&G Racing

Unit 1, Shelley's Lane, East Worldham, Alton, Hampshire, GU34 3AQ

Tel: +44 (0)1420 89007 Fax: +44 (0)1420 87301 www.rg-racing.com Email: info@rg-racing.com



LHS & RHS EXPLODED ASSEMBLY VIEW



FITTING PICTURES



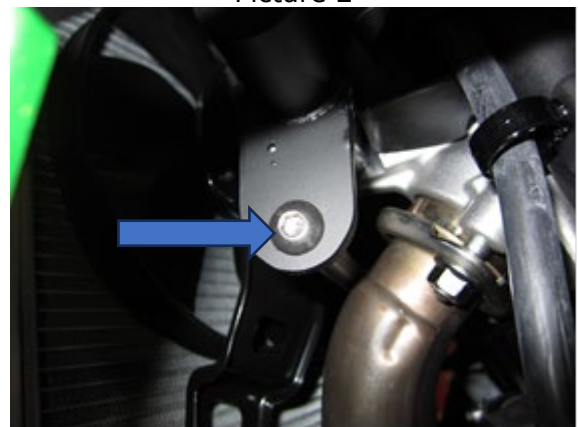
Picture 1



Picture 2



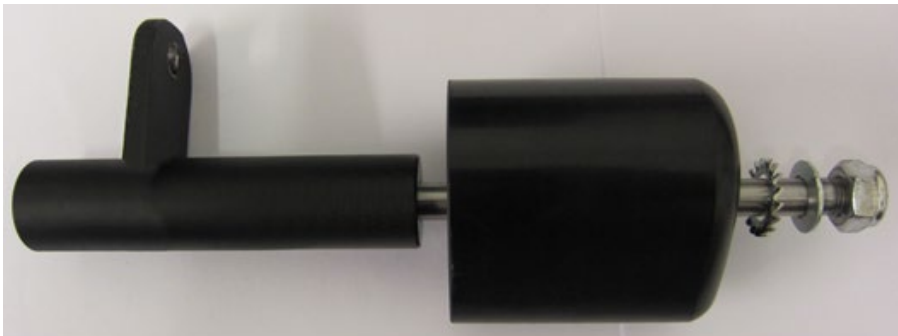
Picture 3



Picture 4



Picture 5



Picture 6

FITTING INSTRUCTIONS

Before removing engine bolts, ensure the bike is upright and supported by a suitable engine stand or jack placed under the sump of the motorbike to support the partial weight of the engine, this will prevent the engine from moving during fitting. DO NOT REMOVE MORE THAN 1 ENGINE BOLT AT ANY TIME.

PREPARATION:

- Place a suitable jack beneath the engine in a central position using a piece of wood between the jack and engine.
- Apply very light pressure to the underside of the engine to support the engine during the fitment process.

INSTALLATION:

LHS

- Remove the engine/frame bolt in position arrowed in **Picture 3** (using 8mm hex socket).
- Take the longer crash protector spindle bar (**item 4**) and fit one of the M10 Nyloc nuts to the end with the shorter thread (ensure to engage the nut fully).
- Next take one of the plain M10 washers (**item 5**) and place over the spindle bar so it sits against nut just fitted.
- Take the locking washer (**item 6**) and place over the spindle bar so it sits against the plain washer just fitted.
- Place this assembly through either of the crash protectors (**item 3**) so the nut and washers go into the counter-bore in the crash protector.

R&G Racing

Unit 1, Shelley's Lane, East Worldham, Alton, Hampshire, GU34 3AQ

Tel: +44 (0)1420 89007 Fax: +44 (0)1420 87301 www.rg-racing.com Email: info@rg-racing.com



- Next place the slightly longer mounting spacer (**item 2**) over the exposed end of the spindle bar (please note the longer plain spigot of the spacer sits against the crash protector) as shown in **Picture 4**.
- Carefully feed the whole assembly through the fairing panel opening as shown in **Picture 1**.
- Engage the thread into the engine/frame mount and only hand-tighten at this stage.
- Carefully feed the spanning bar (**item 1**) through the fairing panel opening and gently rest on the top of the exhaust headers.
- Using one of the M8 button headed bolts and a washer through the hole in the bracket welded to the mounting spacer, secure the spanning bar do not fully tighten at this stage as shown in **Picture 5**.
- Position the spanning bar so it is clear of the radiator fan assemblies and clear of the exhaust down pipes as shown in **Picture 4**.

RHS

- Remove the engine/frame bolt arrowed in **Picture 2** (using 8mm hex socket).
- Take the shorter crash protector spindle bar (**item 12**) and fit one of the M10 Nyloc nuts to the end with the shorter thread (ensure to engage the nut fully).
- Next take the remaining plain M10 washers (**item 5**) and place over the spindle bar so it sits against nut just fitted.
- Take the remaining locking washer (**item 6**) and place over the spindle bar so it sits against the plain washer just fitted.
- Place this assembly through the remaining crash protector (**item 3**) so the nut and washers go into the counter-bore in the crash protector.
- Next place the slightly shorter mounting spacer (**item 11**) over the exposed end of the spindle bar (please note the longer plain spigot of the spacer sits against the crash protector) as shown in **Picture 6**.
- Carefully feed the whole assembly through the fairing panel opening as already done on the left hand side.
- Engage the thread into the engine/frame mount and only hand-tighten at this stage.
- Using one of the M8 button headed bolts and a washer through the hole in the bracket welded to the mounting spacer, secure the spanning bar do not fully tighten at this stage.
- Ensure the spanning bar is clear of the radiator fan and the exhaust down pipes.
- Tighten the crash protector bolt until you feel some compression from inside the protector using 17mm socket and wrench. Turn a little more so that you feel the compression increase slightly. Then apply a quarter turn. Do not over tighten as damage can occur to the bike. **Do not exceed 40Nm of torque**. Please ensure the crash protector does not come into contact with the fairing panel as you tighten the bolt) also ensure the spanning bar remains in place and is clear.
- Tighten the M8 spanning bar bolt.
- If not already fitted fit bubble sticker into recess of crash protector cap.
- Fit crash protector cap into crash protector.

LHS

- Tighten the crash protector bolt until you feel some compression from inside the protector using 17mm socket and wrench. Turn a little more so that you feel the compression increase slightly. Then apply a quarter turn. Do not over tighten as damage can occur to the bike. **Do not exceed 40Nm of torque**. Please ensure the crash protector does not come into contact with the fairing panel as you tighten the bolt) also ensure the spanning bar remains in place and is clear.
- Tighten the M8 spanning bar bolt.
- If not already fitted fit bubble sticker into recess of crash protector cap.
- Fit crash protector cap into crash protector.

R&G Racing

Unit 1, Shelley's Lane, East Worldham, Alton, Hampshire, GU34 3AQ

Tel: +44 (0)1420 89007 Fax: +44 (0)1420 87301 www.rg-racing.com Email: info@rg-racing.com



Please note: *Torque of the engine/bobbin bolts should be checked at regular intervals when doing routine maintenance/servicing.*

ISSUE 2 - 11/09/2024 (MH)

CONSUMER NOTICE

The catalogue description and any exhibition of samples are only broad indications of the Products and R&G may make design changes which do not diminish their performance or visual appeal and supplying them in such state shall conform to the order. The Buyer acknowledges no representation or warranty (other than as to title) has been given or will apply to the Products other than those in R&G's order or confirmation and the Buyer confirms it has chosen the Products as being of merchantable quality and suitable for its particular purposes. Where R&G fits the Products or undertakes other services it shall exercise reasonable skill and care and rectify any fault free of charge unless the workmanship has been disturbed. The Buyer is responsible for ensuring that the warranty on the motorcycle is not affected by the fitting of the Products. On return of any defective Products R&G shall at its option either supply a replacement or refund the purchase money but shall not be liable if the Products have been modified or used or maintained otherwise than in accordance with R&G's or manufacturer's instructions and good engineering practice or if the defect arises from accident or neglect. Other than identified above and subject to R&G not limiting its liability for causing death and personal injury, it shall not be liable for indirect or consequential loss and otherwise its liability shall be limited to the amounts paid by the Buyer for the Products or the fitting or service concerned. These terms do not affect the Buyer's statutory rights.

R&G RACING RETURNS POLICY (NON-FAULTY GOODS)

Returns must be pre-authorized (if not pre-authorized the return will be rejected). Goods may only be returned direct to us if they were purchased direct from us (customer must prove if necessary). Otherwise to be returned to original vendor. Goods must be in re-sellable condition, in the opinion of R&G Racing. All returns are subject to a 25% restocking and handling fee (25% of the gross value exc. P&P – at the prevailing price at time of purchase). The customer must pay any and all carriage charges. No returns of discontinued products, unless within 14 days of purchase. This policy does not affect your statutory rights and does not refer to faulty goods.

R&G Racing

Unit 1, Shelley's Lane, East Worldham, Alton, Hampshire, GU34 3AQ

Tel: +44 (0)1420 89007 Fax: +44 (0)1420 87301 www.rg-racing.com Email: info@rg-racing.com



NOTICE DE MONTAGE CP0311 PROTECTIONS CRASH



CE KIT CONTIENT LES ARTICLES ILLUSTRÉS ET ÉTIQUETES SUR LA PAGE.

CERTAINES PARTIES PEUVENT ÊTRE PRÉSENTES UNIQUEMENT POUR LA CLARTÉ DES INSTRUCTIONS.

NE PAS PROCÉDER AU MONTAGE TANT QUE VOUS N'ÊTES PAS SÛR QUE TOUTES LES PIÈCES SOIENT PRÉSENTES.

VEUILLEZ LIRE TOUTES LES INSTRUCTIONS AVANT DE CONTINUER.

EN CAS DE DOUTE LORS DU MONTAGE DE NOS PRODUITS, CONSULTEZ UN DE NOS REVENDUEURS OU FAITES APPEL À UN TECHNICIEN QUALIFIÉ.

VEUILLEZ NOTER QUE LA FAÇON DONT LE KIT EST EMBALLÉ NE REPRÉSENTE PAS NECESSAIREMENT LA MANIÈRE DE LE MONTER SUR LA MOTO.

SI DES RONDELLES EN CAOUTCHOUC SONT UTILISÉES POUR MAINTENIR LES COMPOSANTS SUR LES BOULONS, ELLES PEUVENT ÊTRE JETÉES.

NOTICE DISPONIBLE AU TÉLÉCHARGEMENT SUR :

WWW.RG-RACING.COM



<u>OUTILS REQUIS</u>	<u>VALEURS DE SERRAGE</u>
<ul style="list-style-type: none"> • CLÉ À CLIQUET + DOUILLE • ENSEMBLE D'EMBOUITS DE CLÉS HEXAGONALES MÉTRIQUES • CLÉ DYNAMOMÉTRIQUE (JUSQU'À 50Nm) • CRIC ADAPTÉ 	M4 BOULON = 8Nm M5 BOULON = 12Nm M6 BOULON = 15Nm M8 BOULON = 20Nm M10 BOULON = 40Nm M12 BOULON = 40Nm

LÉGENDE

ARTICLE NO.	DESCRIPTION	QTÉ
ARTICLE 1	400mm BARRE	1
ARTICLE 2	111.5mm ENTRETOISE CÔTÉ GAUCHE	1
ARTICLE 3	PROTECTIONS	2
ARTICLE 4	205mm BARRE CÔTÉ GAUCHE	1
ARTICLE 5	M10 RONDELLES	2
ARTICLE 6	RONDELLES DE BLOCAGE	2
ARTICLE 7	M10 ÉCROUS	2
ARTICLE 8	CAPUCHONS DE PROTECTION	2
ARTICLE 9	20mm BOULONS	2
ARTICLE 10	M8 RONDELLES	2
ARTICLE 11	105mm ENTRETOISE CÔTÉ DROIT	1
ARTICLE 12	200mm BARRE CÔTÉ DROIT	1

ORIENTATION DE LA PROTECTION CRASH



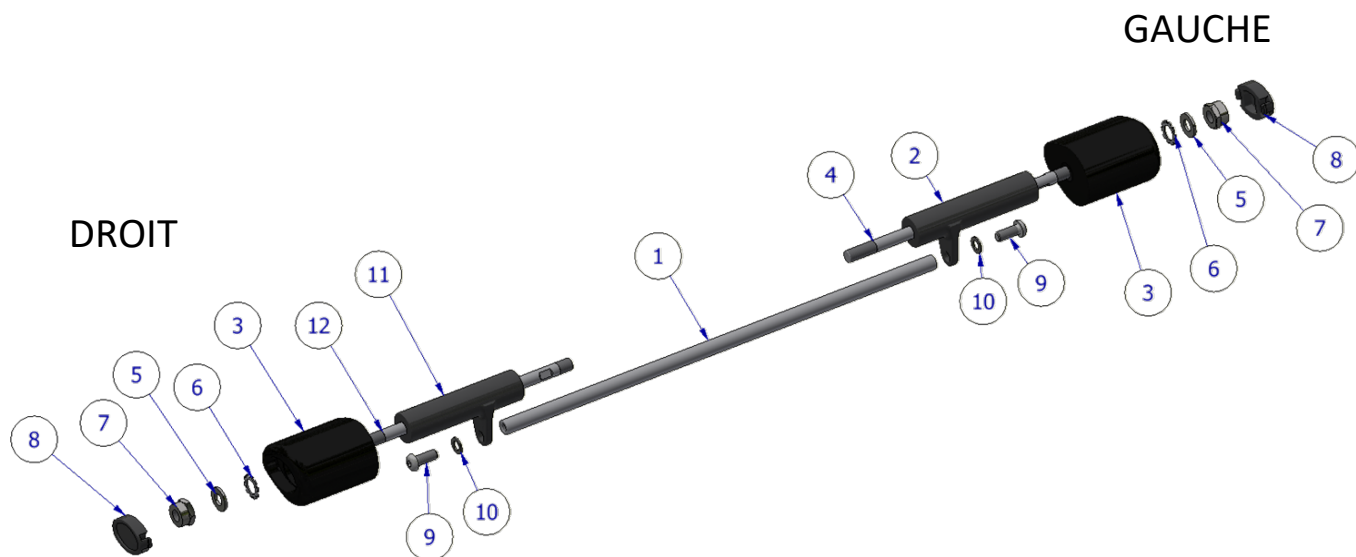
R&G Racing

Unit 1, Shelley's Lane, East Worldham, Alton, Hampshire, GU34 3AQ

Tel: +44 (0)1420 89007 Fax: +44 (0)1420 87301 www.rg-racing.com Email: info@rg-racing.com



VUE D'ENSEMBLE CÔTÉ GAUCHE & DROIT



PHOTOS DE MONTAGE



Photo 1



Photo 2



Photo 3

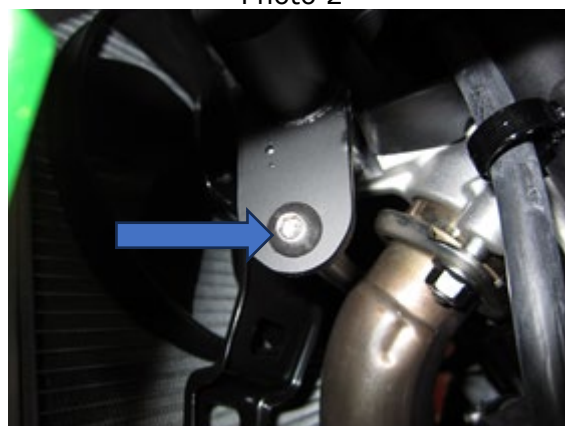


Photo 4



Photo 5

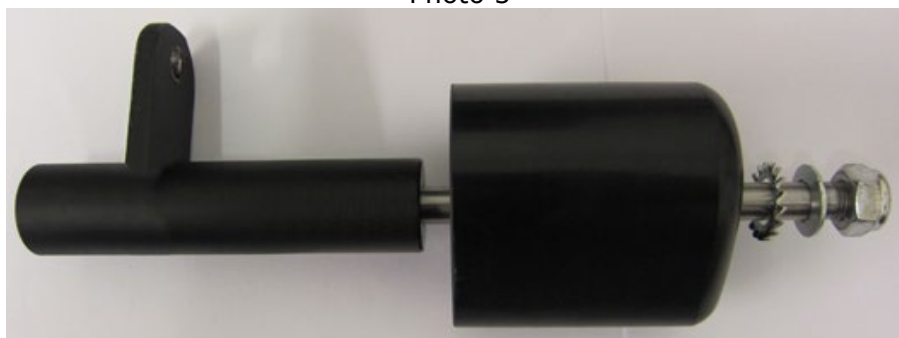


Photo 6

NOTICE DE MONTAGE

Avant de retirer les boulons du moteur, assurez-vous que la moto soit en position verticale et soutenue par un support moteur ou un cric approprié placé sous le carter de la moto pour supporter le poids partiel du moteur, cela empêchera le moteur de bouger pendant le montage. NE RETIREZ PAS PLUS D'UN BOULON DU MOTEUR À LA FOIS.

PRÉPARATION:

- Placez un cric adapté sous le moteur en position centrale en utilisant un morceau de bois entre le cric et le moteur.
- Appliquez une très légère pression sur le dessous du moteur pour soutenir le moteur pendant le processus de montage.

INSTALLATION:

GAUCHE

- Retirez le boulon moteur/châssis dans la position indiquée par la flèche sur la photo 3 (à l'aide d'une douille hexagonale de 8 mm).
- Prenez la barre de protection crash la plus longue (article 4) et installez l'un des écrous Nyloc M10 à l'extrémité avec le filetage le plus court (assurez-vous d'engager complètement l'écrou).
- Prenez ensuite l'une des rondelles plates M10 (article 5) et placez-la sur la barre de manière à ce qu'elle repose contre l'écrou qui vient d'être installé.
- Prenez la rondelle de blocage (article 6) et placez-la sur la barre de manière à ce qu'elle repose contre la rondelle plate qui vient d'être installée.
- Placez cet ensemble à travers l'une des protections crash (article 3) de manière à ce que l'écrou et les rondelles pénètrent dans le contre-alésage de la protection crash.

R&G Racing

Unit 1, Shelley's Lane, East Worldham, Alton, Hampshire, GU34 3AQ

Tel: +44 (0)1420 89007 Fax: +44 (0)1420 87301 www.rg-racing.com Email: info@rg-racing.com



- Placez ensuite l'entretoise de montage légèrement plus longue (article 2) sur l'extrémité exposée de la barre (veuillez noter que le goujon lisse le plus long de l'entretoise repose contre la protection crash) comme indiqué sur la photo 4.
- Faites passer soigneusement l'ensemble dans l'ouverture du panneau de carénage comme indiqué sur la photo 1.
- Engagez le filetage dans le support moteur/châssis et ne serrez qu'à la main à ce stade.
- Faites passer soigneusement la barre (article 1) dans l'ouverture du panneau de carénage et posez-la doucement sur le dessus des collecteurs d'échappement.
- À l'aide d'un des boulons à tête ronde M8 et d'une rondelle à travers le trou du support soudé à l'entretoise de montage, fixez la barre de portée sans serrer complètement à ce stade comme indiqué sur la photo 5.
- Positionnez la barre de manière à ce qu'elle soit dégagée des ensembles de ventilateurs de radiateur et des tuyaux d'échappement comme indiqué sur la photo 4.

DROITE

- Retirez le boulon moteur/châssis indiqué sur la photo 2 (à l'aide d'une douille hexagonale de 8 mm).
- Prenez la barre de protection crash la plus courte (article 12) et installez l'un des écrous Nyloc M10 à l'extrémité avec le filetage le plus court (assurez-vous d'engager complètement l'écrou).
- Prenez ensuite les rondelles plates M10 restantes (article 5) et placez-les sur la barre de manière à ce qu'elles reposent contre l'écrou qui vient d'être installé.
- Prenez la rondelle de blocage restante (article 6) et placez-la sur la barre de manière à ce qu'elle repose contre la rondelle plate qui vient d'être installée.
- Placez cet ensemble à travers la protection crash restante (article 3) de manière à ce que l'écrou et les rondelles pénètrent dans le contre-alésage de la protection crash.
- Placez ensuite l'entretoise de montage légèrement plus courte (article 11) sur l'extrémité exposée de la barre (veuillez noter que l'ergot plat le plus long de l'entretoise repose contre la protection crash) comme indiqué sur la photo 6.
- Faites passer soigneusement l'ensemble dans l'ouverture du panneau de carénage comme déjà fait du côté gauche.
- Engagez le filetage dans le support moteur/cadre et serrez-le uniquement à la main à ce stade.
- À l'aide d'un des boulons à tête ronde M8 et d'une rondelle dans le trou du support soudé à l'entretoise de montage, fixez la barre de liaison, mais ne la serrez pas complètement à ce stade.
- Assurez-vous que la barre de liaison soit dégagée du ventilateur du radiateur et des tuyaux d'échappement.
- Serrez le boulon de protection crash jusqu'à ce que vous sentiez une certaine compression de l'intérieur de la protection à l'aide d'une douille de 17 mm et d'une clé. Tournez un peu plus pour sentir la compression augmenter légèrement. Appliquez ensuite un quart de tour. Ne serrez pas trop car cela pourrait endommager la moto. Ne dépassez pas 40 Nm de couple. Veuillez vous assurer que la protection crash n'entre pas en contact avec le panneau de carénage lorsque vous serrez le boulon) et assurez-vous également que la barre de liaison reste en place et soit dégagée.
- Serrez le boulon de la barre de liaison M8.
- S'il n'est pas déjà installé, placez le sticker dans le renforcement du capuchon de protection crash.
- Placez le capuchon de protection crash dans le capuchon de protection crash.

GAUCHE

- Serrez le boulon de protection crash jusqu'à ce que vous sentiez une certaine compression de l'intérieur de la protection à l'aide d'une douille de 17 mm et d'une clé. Tournez un peu plus pour sentir la compression augmenter légèrement. Appliquez ensuite un quart de tour. Ne serrez pas

R&G Racing

Unit 1, Shelley's Lane, East Worldham, Alton, Hampshire, GU34 3AQ

Tel: +44 (0)1420 89007 Fax: +44 (0)1420 87301 www.rg-racing.com Email: info@rg-racing.com



trop car cela pourrait endommager la moto. Ne dépassez pas 40 Nm de couple. Assurez-vous que la protection crash n'entre pas en contact avec le panneau de carénage lorsque vous serrez le boulon. Assurez-vous également que la barre de liaison reste en place et soit dégagée.

- Serrez le boulon de la barre de liaison M8.
- S'il n'est pas déjà installé, placez le sticker dans le renforcement du capuchon de protection crash.
- Placez le capuchon de protection crash dans la protection crash.

Note : *Le couple de serrage des boulons du moteur/protection doit être vérifié à intervalles réguliers lors de l'entretien/réparation de routine.*

ISSUE 2 - 11/09/2024 (MH)

CONSUMER NOTICE

The catalogue description and any exhibition of samples are only broad indications of the Products and R&G may make design changes which do not diminish their performance or visual appeal and supplying them in such state shall conform to the order. The Buyer acknowledges no representation or warranty (other than as to title) has been given or will apply to the Products other than those in R&G's order or confirmation and the Buyer confirms it has chosen the Products as being of merchantable quality and suitable for its particular purposes. Where R&G fits the Products or undertakes other services it shall exercise reasonable skill and care and rectify any fault free of charge unless the workmanship has been disturbed. The Buyer is responsible for ensuring that the warranty on the motorcycle is not affected by the fitting of the Products. On return of any defective Products R&G shall at its option either supply a replacement or refund the purchase money but shall not be liable if the Products have been modified or used or maintained otherwise than in accordance with R&G's or manufacturer's instructions and good engineering practice or if the defect arises from accident or neglect. Other than identified above and subject to R&G not limiting its liability for causing death and personal injury, it shall not be liable for indirect or consequential loss and otherwise its liability shall be limited to the amounts paid by the Buyer for the Products or the fitting or service concerned. These terms do not affect the Buyer's statutory rights.

R&G RACING RETURNS POLICY (NON-FAULTY GOODS)

Returns must be pre-authorized (if not pre-authorized the return will be rejected). Goods may only be returned direct to us if they were purchased direct from us (customer must prove if necessary). Otherwise to be returned to original vendor. Goods must be in re-sellable condition, in the opinion of R&G Racing. All returns are subject to a 25% restocking and handling fee (25% of the gross value exc. P&P – at the prevailing price at time of purchase). The customer must pay any and all carriage charges. No returns of discontinued products, unless within 14 days of purchase. This policy does not affect your statutory rights and does not refer to faulty goods.

R&G Racing

Unit 1, Shelley's Lane, East Worldham, Alton, Hampshire, GU34 3AQ

Tel: +44 (0)1420 89007 Fax: +44 (0)1420 87301 www.rg-racing.com Email: info@rg-racing.com