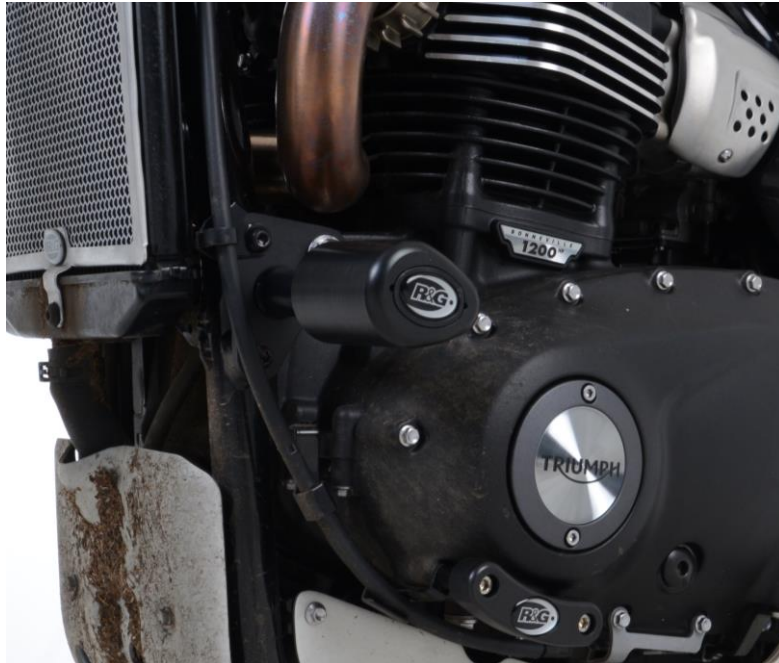




FITTING INSTRUCTIONS FOR CP0478BL
AERO-STYLE CRASH PROTECTORS
TRIUMPH SCRAMBLER 1200 2019-



THIS KIT CONTAINS THE ITEMS PICTURED AND LABELLED OVER PAGE.

SOME PARTS MAY BE SHOWN FOR CLARITY OF INSTRUCTIONS ONLY.

DO NOT PROCEED UNTIL YOU ARE SURE ALL PARTS ARE PRESENT.

PLEASE READ ALL INSTRUCTIONS BEFORE PROCEEDING.

**IF IN ANY DOUBT WHEN FITTING OUR PRODUCTS, CONSULT ONE OF OUR DEALERS
OR HAVE FITTED BY A QUALIFIED TECHNICIAN.**

PLEASE NOTE THAT THE WAY THE KIT IS PACKED DOES NOT NECESSARILY REPRESENT THE WAY OF
MOUNTING TO THE BIKE.

IN THE EVENT OF RUBBER WASHERS BEING USED TO HOLD COMPONENTS ONTO BOLTS,
THESE RUBBER WASHERS CAN BE THROWN AWAY.

DIGITAL COPIES OF THESE INSTRUCTIONS ARE AVAILABLE FROM:

WWW.RG-RACING.COM



<u>TOOLS REQUIRED</u>	<u>GENERAL TORQUE SETTINGS</u>
<ul style="list-style-type: none"> T30 & T55 TORX TOOLS SOCKET SET TO INCLUDE 17mm SOCKET AND EXTENSION BAR 17MM A/F SPANNER 	<p>M4 BOLT = 8Nm</p> <p>M5 BOLT = 12Nm</p> <p>M6 BOLT = 15Nm</p> <p>M8 BOLT = 20Nm</p> <p>M10 BOLT = 40Nm</p> <p>M12 BOLT = 40Nm</p>

LEGEND

ITEM NO.	DESCRIPTION	QTY
ITEM 1	B0431 CRASH PROTECTOR W/CS341 & S0255 FITTED	2
ITEM 2	LW0001 M10 SHAKE-PROOF WASHER	2
ITEM 3	M10 WASHER	2
ITEM 4	M10 x 1.25 x 110mm HEX-HEAD BOLT	2
ITEM 5	M8 WASHER	4
ITEM 6	MP0234 LHS MOUNTING PLATE ASSEMBLY	1
ITEM 7	M12 WASHER	2
ITEM 8	MP0235 RHS MOUNTING PLATE ASSEMBLY	1
ITEM 9	S0187 CRASH PROTECTOR SPACER	2
ITEM 10	BC0002 CRASH PROTECTOR CAPS	2

AERO-STYLE CRASH PROTECTOR ORIENTATION



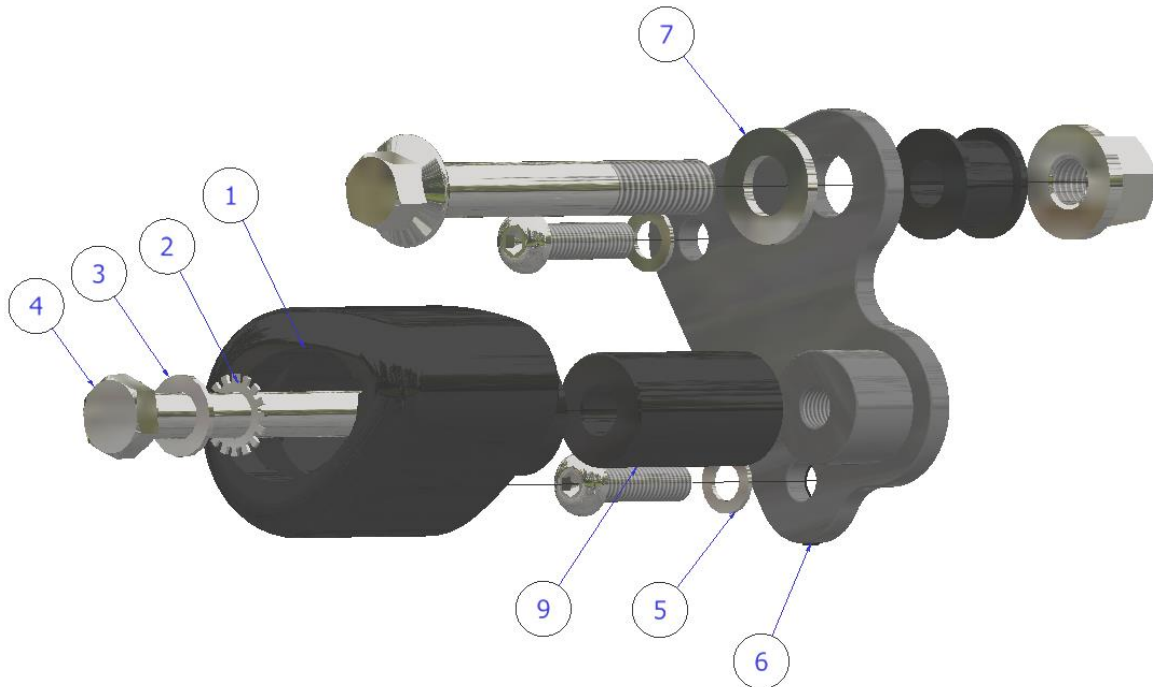
R&G Racing

Unit 1, Shelley's Lane, East Worldham, Alton, Hampshire, GU34 3AQ

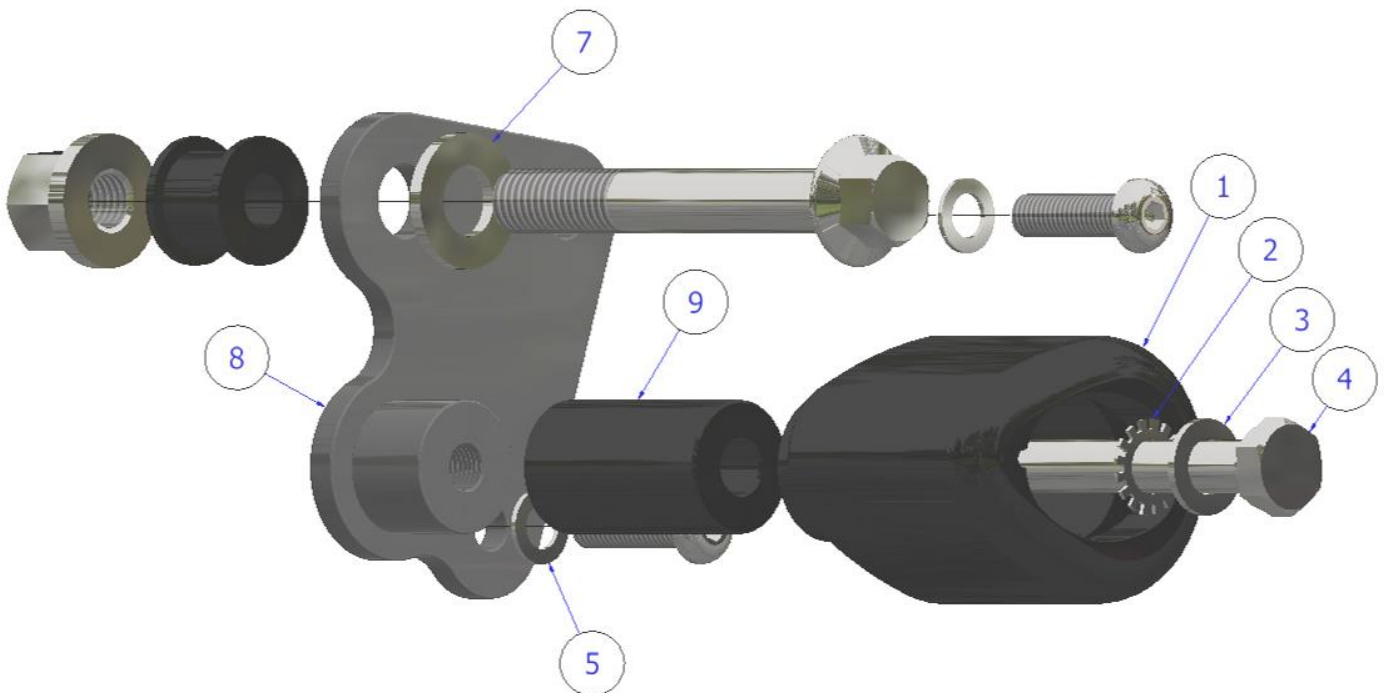
Tel: +44 (0)1420 89007 Fax: +44 (0)1420 87301 www.rg-racing.com Email: info@rg-racing.com



LHS ASSEMBLY EXPLODED VIEW

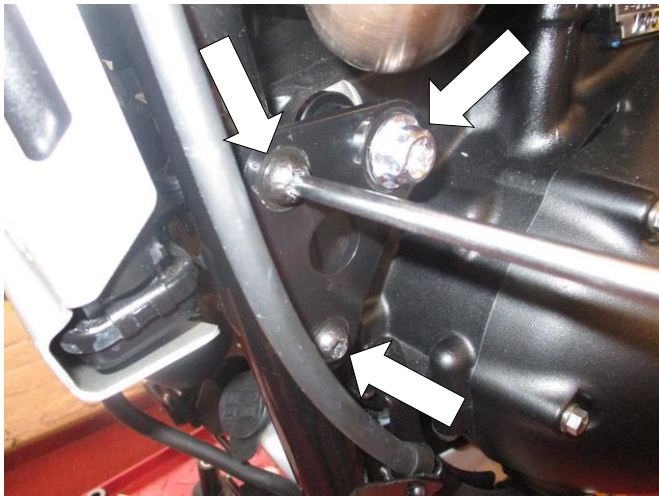


RHS ASSEMBLY EXPLODED VIEW

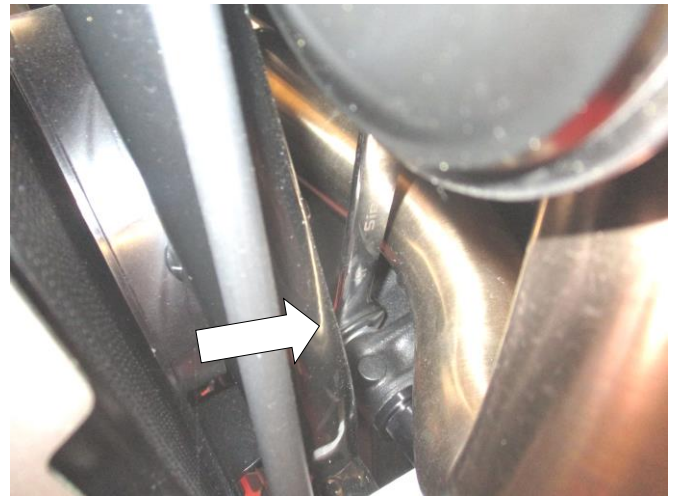




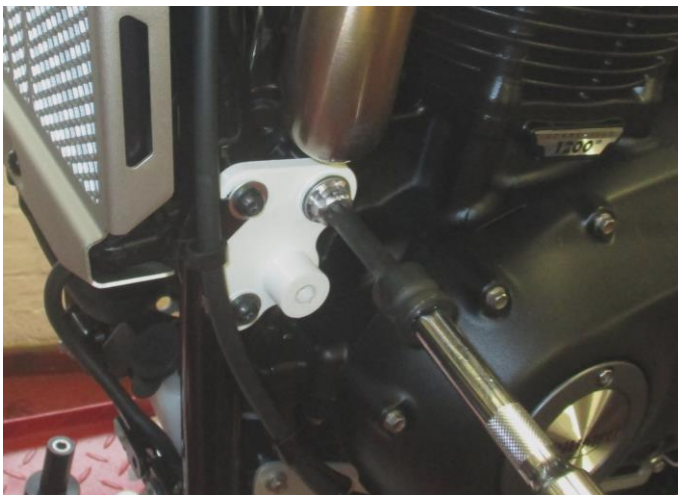
FITTING PICTURES



Picture 1



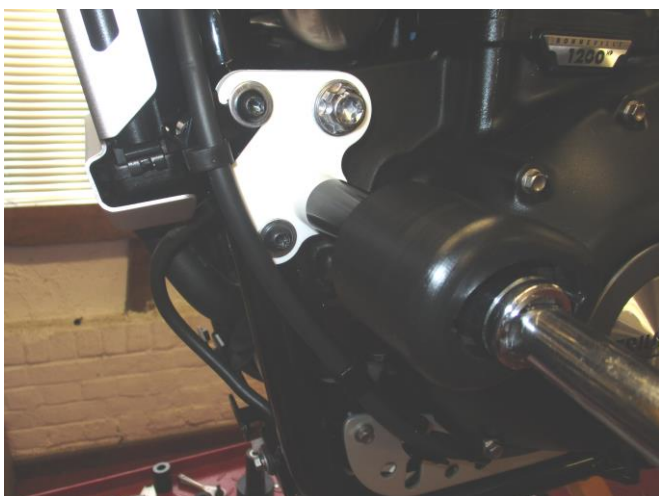
Picture 2



Picture 3



Picture 4



Picture 5



Picture 6



FITTING INSTRUCTIONS

- **Before fitting the R&G crash protectors, it is advised that a jack is positioned underneath the bike at a suitable point to support the weight of the engine during fitment. A small piece of wood should also be placed between the jack and the mounting point to help spread the load.**
- Starting on the LHS of the bike, remove the front engine mounting plate using a T30 and T55 Torx tool, removing the 3 bolts as shown in **picture 1**. The larger bolt has a spacer and a 17mm nut on the back that must be locked using a spanner or similar tool, as shown in **picture 2**.
- Mount the new LHS mounting plate (**item 6**) as shown in **picture 3**, using the OEM bolts and spacer previously removed along with the supplied washers (**item 5 (M8) & item 7 (M12)**) and tighten, making sure that the cable retaining bracket is fixed at the top of the plate as it was on the OEM plate.
- With the plate installed, assemble the left-hand side crash protector as shown in the **LHS Assembly Diagram on page 3 and picture 4**. Slide one M10 washer (**item 3**) and then a shake-proof washer (**item 2**) over a M10 bolt (**item 4**), then slide the bolt through one of the crash protectors (**item 1**).
- Offer the crash protector to the plate making sure the bobbin is facing the correct position as shown on **page 2**, then tighten the bolt using a 17mm socket as shown in **picture 5**, until you feel some compression from inside the protector. Turn a little more so that you feel the compression increase slightly, then apply a quarter turn. Tighten to 40Nm of torque (do not exceed this figure, as damage can occur to the motorcycle and the bolt).
- **PLEASE NOTE, THE CRASH PROTECTOR MUST BE POSITIONED AS IN THE CRASH PROTECTOR ORIENTATION DIAGRAM ON PAGE 2, WITH THE LARGER END TOWARDS THE FRONT OF THE BIKE.**
- Repeat the previous steps to fit the RHS crash protector (there is no cable retaining bracket on this side). As shown in **picture 6**, it's recommended to protect the exhaust down pipe with a cloth when using tools to fit the new bracket.
- Fit a bobbin cap (**item 10**) into the recess of each crash protector.
- Before riding, check both sides are secure, and the crash protectors cannot rotate.
- Check tightness of each side regularly.

ISSUE 2 - 29/07/2020 (FB)

CONSUMER NOTICE

The catalogue description and any exhibition of samples are only broad indications of the Products and R&G may make design changes which do not diminish their performance or visual appeal and supplying them in such state shall conform to the order. The Buyer acknowledges no representation or warranty (other than as to title) has been given or will apply to the Products other than those in R&G's order or confirmation and the Buyer confirms it has chosen the Products as being of merchantable quality and suitable for its particular purposes. Where R&G fits the Products or undertakes other services it shall exercise reasonable skill and care and rectify any fault free of charge unless the workmanship has been disturbed. The Buyer is responsible for ensuring that the warranty on the motorcycle is not affected by the fitting of the Products. On return of any defective Products R&G shall at its option either supply a replacement or refund the purchase money but shall not be liable if the Products have been modified or used or maintained otherwise than in accordance with R&G's or manufacturer's instructions and good engineering practice or if the defect arises from accident or neglect. Other than identified above and subject to R&G not limiting its liability for causing death and personal injury, it shall not be liable for indirect or consequential loss and otherwise its liability shall be limited to the amounts paid by the Buyer for the Products or the fitting or service concerned. These terms do not affect the Buyer's statutory rights.

R&G RACING RETURNS POLICY (NON-FAULTY GOODS)

Returns must be pre-authorized (if not pre-authorized the return will be rejected). Goods may only be returned direct to us if they were purchased direct from us (customer must prove if necessary). Otherwise to be returned to original vendor. Goods must be in re-sellable condition, in the opinion of R&G Racing. All returns are subject to a 25% restocking and handling fee (25% of the gross value exc. P&P – at the prevailing price at time of purchase). The customer must pay any and all carriage charges. No returns of discontinued products, unless within 14 days of purchase. This policy does not affect your statutory rights and does not refer to faulty goods.

R&G Racing

Unit 1, Shelley's Lane, East Worldham, Alton, Hampshire, GU34 3AQ

Tel: +44 (0)1420 89007 Fax: +44 (0)1420 87301 www.rg-racing.com Email: info@rg-racing.com



NOTICE DE MONTAGE POUR CP0478BL
PROTECTIONS CRASH
TRIUMPH SCRAMBLER 1200 2019-



CE KIT CONTIENT LES ARTICLES ILLUSTRÉS ET ÉTIQUETES SUR LA PAGE.

CERTAINES PARTIES PEUVENT ÊTRE PRÉSENTES UNIQUEMENT POUR LA CLARTÉ DES INSTRUCTIONS.

NE PAS PROCÉDER AU MONTAGE TANT QUE VOUS N'ÊTES PAS SÛR QUE TOUTES LES PIÈCES SOIENT PRÉSENTES.

VEUILLEZ LIRE TOUTES LES INSTRUCTIONS AVANT DE CONTINUER.

EN CAS DE DOUTE LORS DU MONTAGE DE NOS PRODUITS, CONSULTEZ UN DE NOS REVENDEURS OU FAITES APPEL À UN TECHNICIEN QUALIFIÉ.

VEUILLEZ NOTER QUE LA FAÇON DONT LE KIT EST EMBALLÉ NE REPRÉSENTE PAS NECESSAIREMENT LA MANIÈRE DE LE MONTER SUR LA MOTO.

SI DES RONDELLES EN CAOUTCHOUC SONT UTILISÉES POUR MAINTENIR LES COMPOSANTS SUR LES BOULONS, ELLES PEUVENT ÊTRE JETÉES.

NOTICE DISPONIBLE AU TÉLÉCHARGEMENT SUR : WWW.RG-RACING.COM



<u>OUTILS REQUIS</u>	<u>VALEURS DE SERRAGE</u>
<ul style="list-style-type: none"> • CLÉ TORX T30 & T55 • CLÉ À CLIQUET 17mm ET EXTENSION • CLÉ À MOLETTE 17MM 	M4 BOULON = 8Nm M5 BOULON = 12Nm M6 BOULON = 15Nm M8 BOULON = 20Nm M10 BOULON = 40Nm M12 BOULON = 40Nm

LÉGENDE

ARTICLE NO.	DESCRIPTION	QTÉ
ARTICLE 1	B0431 PROTECTION CRASH W/CS341 & S0255 MONTÉE	2
ARTICLE 2	LW0001 M10 RONDELLE ANTI VIBRATION	2
ARTICLE 3	M10 RONDELLE	2
ARTICLE 4	M10 x 1.25 x 110mm BOULON	2
ARTICLE 5	M8 RONDELLE	4
ARTICLE 6	MP0234 PLAQUE DE MONTAGE CÔTÉ GAUCHE	1
ARTICLE 7	M12 RONDELLE	2
ARTICLE 8	MP0235 PLAQUE DE MONTAGE CÔTÉ DROIT	1
ARTICLE 9	S0187 ENTRETOISE DE PROTECTION CRASH	2
ARTICLE 10	BC0002 CAPUCHONS DE PROTECTION CRASH	2

ORIENTATION DE LA PROTECTION CRASH



R&G Racing

Unit 1, Shelley's Lane, East Worldham, Alton, Hampshire, GU34 3AQ

Tel: +44 (0)1420 89007 Fax: +44 (0)1420 87301 www.rg-racing.com Email: info@rg-racing.com



SCHÉMA CÔTÉ GAUCHE

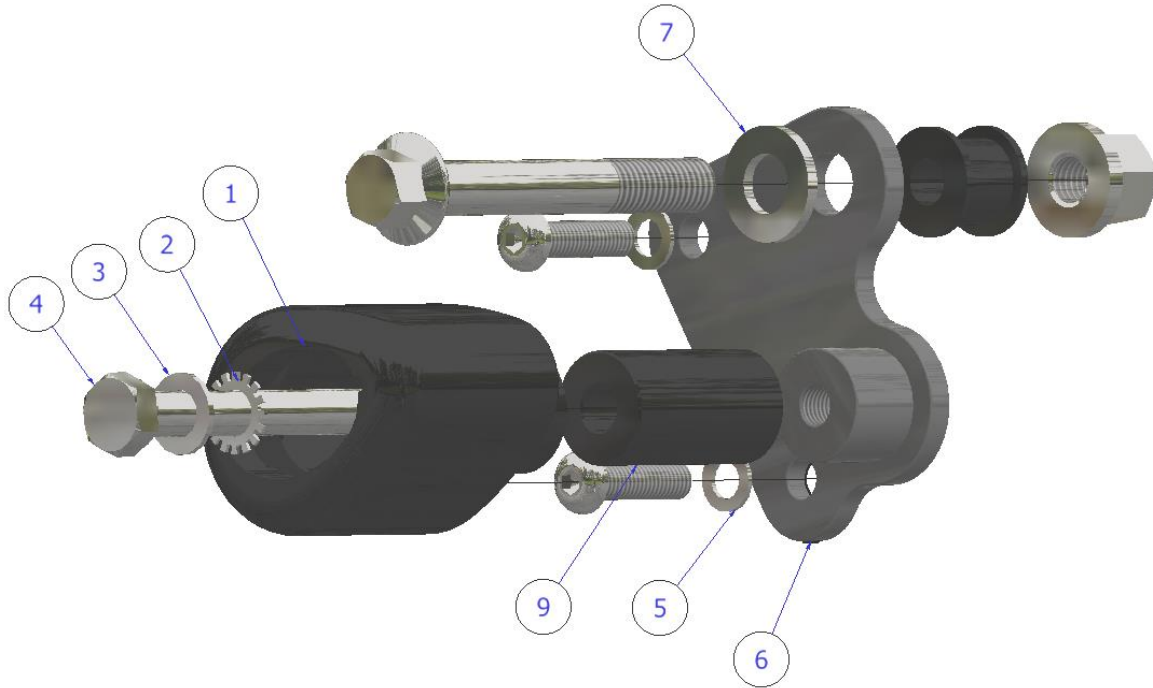
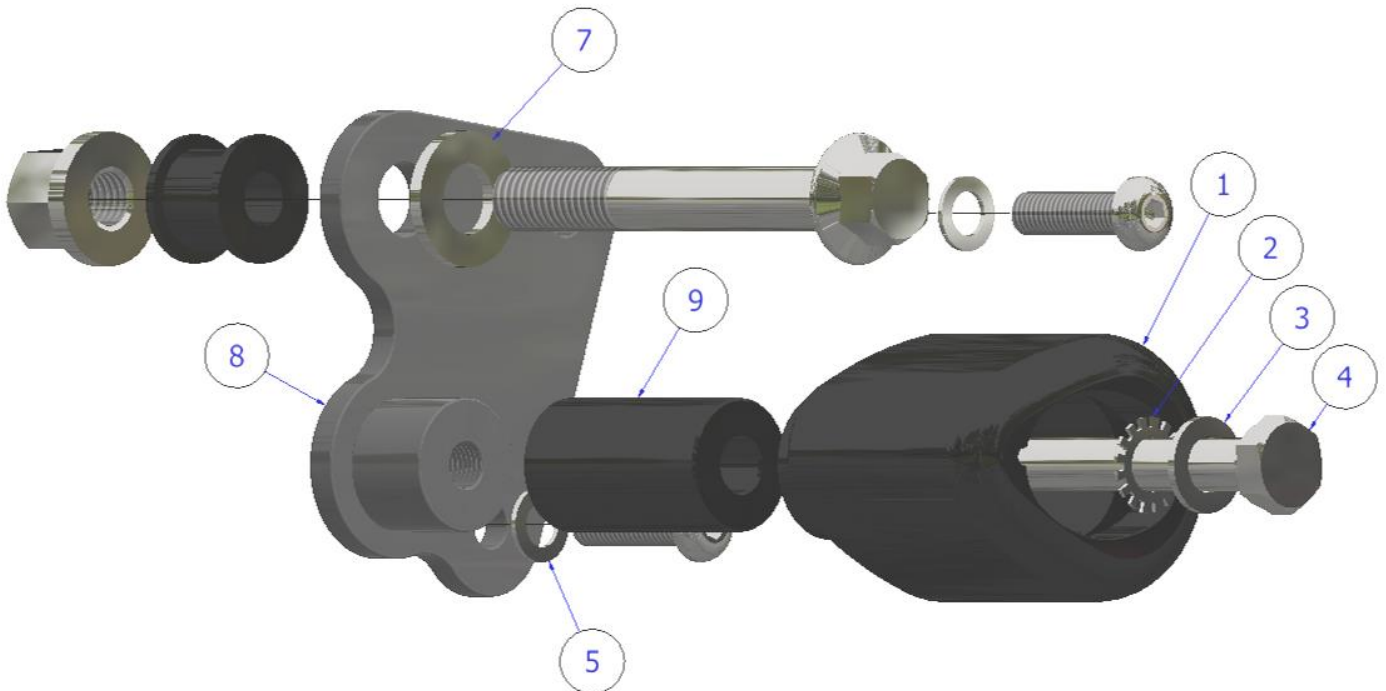


SCHÉMA CÔTÉ DROIT





NOTICE DE MONTAGE

- **Avant d'installer les protections crash R&G, il est conseillé de placer un cric sous la moto à un endroit approprié pour supporter le poids du moteur pendant le montage. Un petit morceau de bois doit également être placé entre le cric et le point de montage pour aider à répartir la charge.**
- En commençant par le côté gauche de la moto, retirez la plaque de montage du moteur avant à l'aide d'un outil Torx T30 et T55, en retirant les 3 boulons comme indiqué sur la photo 1. Le plus grand boulon a une entretoise et un écrou de 17 mm à l'arrière qui doit être verrouillé à l'aide d'une clé ou d'un outil similaire, comme indiqué sur la photo 2.
- Montez la nouvelle plaque de montage côté gauche (article 6) comme indiqué sur la photo 3, en utilisant les boulons et l'entretoise d'origine précédemment retirés avec les rondelles fournies (article 5 (M8) et article 7 (M12)) et serrez, en vous assurant que le support de retenue du câble soit fixé en haut de la plaque comme sur la plaque d'origine.
- Une fois la plaque installée, assemblez la protection crash du côté gauche comme indiqué dans le schéma d'assemblage côté gauche à la page 3 et à la photo 4. Faites glisser une rondelle M10 (article 3) puis une rondelle anti vibration (article 2) sur un boulon M10 (article 4), puis faites glisser le boulon à travers l'une des protections crash (article 1).
- Placez le protection crash sur la plaque en vous assurant que la bobine soit dans la bonne position comme indiqué à la page 2, puis serrez le boulon à l'aide d'une douille de 17 mm comme indiqué sur la photo 5, jusqu'à ce que vous sentiez une certaine compression de l'intérieur de la protection. Tournez un peu plus pour sentir la compression augmenter légèrement, puis appliquez un quart de tour. Serrez à un couple de 40 Nm (ne dépassez pas ce chiffre, car la moto et le boulon peuvent être endommagés).
- **VEUILLEZ NOTER QUE LA PROTECTION CRASH DOIT ÊTRE POSITIONNÉE COMME DANS LE SCHÉMA D'ORIENTATION DU PROTECTION CRASH À LA PAGE 2, LA PLUS GRANDE EXTRÉMITÉ VERS L'AVANT DE LA MOTO.**
- Répétez les étapes précédentes pour installer la protection crash côté droit (il n'y a pas de support de retenue de câble de ce côté). Comme le montre la photo 6, il est recommandé de protéger les collecteurs d'échappement avec un chiffon lors de l'utilisation d'outils pour installer le nouveau support.
- Insérez un capuchon de bobine (article 10) dans l'emplacement de chaque protection crash.
- Avant de rouler, vérifiez que les deux côtés soient sécurisés et que les protections crash ne puissent pas tourner.
- Vérifiez régulièrement le serrage de chaque côté.

ISSUE 2 - 29/07/2020 (FB)



MONTAGEANLEITUNG FÜR CP0478BL
AERO STURZPADS
TRIUMPH SCRAMBLER 1200 2019-



ALLE KIT-TEILE SIND UNTEN ABGEBILDET UND GEKENNZEICHNET

DIE ABGEBILDETEN TEILE DIENEN LEDIGLICH ZUR ERKLÄRUNG.

ÜBERPRÜFEN SIE, DASS ALLE TEILE VORHANDEN SIND, BEVOR SIE MIT DER MONTAGE BEGINNEN.

LESEN SIE DIE MONTAGEANLEITUNG KOMPLETT DURCH, BEVOR SIE ANFANGEN.

**WENN SIE SICH BEI DER MONTAGE UNSICHER SIND, BITTE
EINEN UNSERER HÄNDLER KONTAKTIEREN ODER DAS KIT VON EINEM
QUALIFIZIERTEN ZWEIRAD-MECHANIKER MONTIEREN LASSEN**

DIE VERPACKUNG DER TEILE STELLT NICHT DIE REIHENFOLGE DER MONTAGE DAR.

HINWEIS FÜR KITS MIT PLASTIKUNTERLEGSCHLEIBEN AN DEN SCHRAUBEN – DIESE PLASTIK-
UNTERLEGSCHLEIBEN WERDEN NICHT FÜR DEN EINBAU BENÖTIGT!

**EINE DIGITALE VERSION DIESER MONTAGEANLEITUNG KANN AUF
FOLGENDER SEITE HERUNTERGELADEN WERDEN:
WWW.RG-RACING.COM**



<u>SIE BENÖTIGEN FOLGENDES WERKEZEUG:</u>	<u>ALLGEM. ANZUGSDREHMOMENT</u>
<ul style="list-style-type: none"> • T30 & T55 TORX-SCHLÜSSEL • SATZ STECKSCHLÜSSEL INKL. 17mm STECKSCHLÜSSEL MIT VERLÄNGERUNG • 17MM SCHRAUBENSCHLÜSSEL 	M4 SCHRAUBE = 8Nm M5 SCHRAUBE = 12Nm M6 SCHRAUBE = 15Nm M8 SCHRAUBE = 20Nm M10 SCHRAUBE = 40Nm M12 SCHRAUBE = 40Nm

LIEFERUMFANG

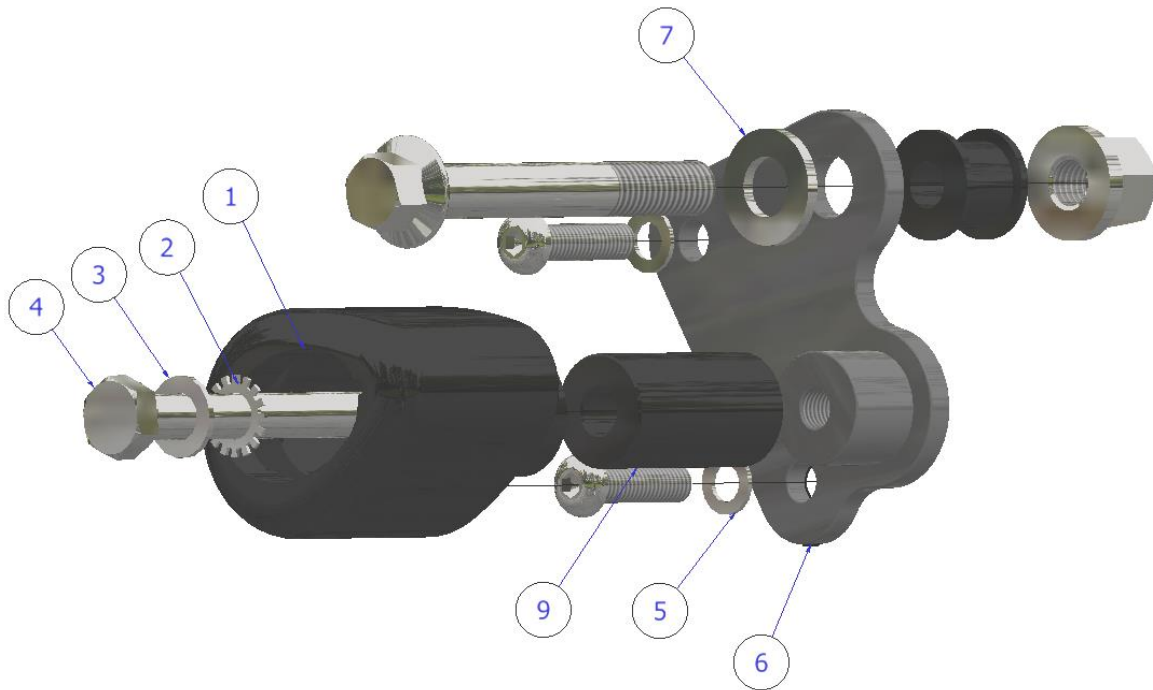
ARTIKEL-NR.	BESCHREIBUNG	MENGE
ARTIKEL 1	B0431 STURZPAD W/CS341 & S0255 VORMONTIERT	2
ARTIKEL 2	LW0001 M10 ZAHNSCHEIBE	2
ARTIKEL 3	M10 UNTERLEGSCHIEBE	2
ARTIKEL 4	M10 x 1,25 x 110mm SECHSKANTSCHRAUBE	2
ARTIKEL 5	M8 UNTERLEGSCHIEBE	4
ARTIKEL 6	MP0234 LINKE MONTAGEPLATTE	1
ARTIKEL 7	M12 UNTERLEGSCHIEBE	2
ARTIKEL 8	MP0235 RECHTE MONTAGEPLATTE	1
ARTIKEL 9	S0187 DISTANZHALTER STURZPAD	2
ARTIKEL 10	BC0002 SCHUTZKAPPE FÜR STURZPAD	2

AERO-STYLE STURZPAD ORIENTIERUNG

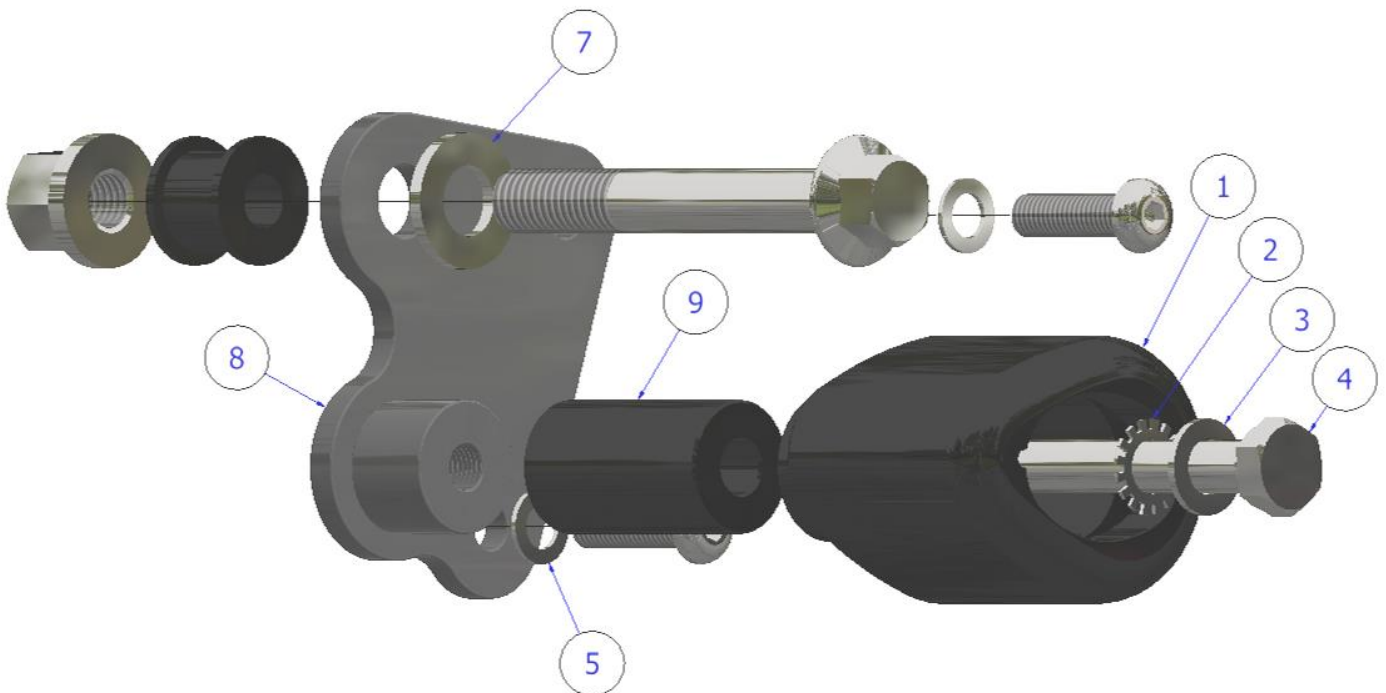




ZUSAMMENBAU LINKE SEITE - EXPLOSIONSZEICHNUNG



ZUSAMMENBAU RECHTE SEITE - EXPLOSIONSZEICHNUNG





MONTAGEANLEITUNG

- **Bevor Sie die R&G Sturz pads montieren, empfehlen wir, einen Heber an einem geeigneten Montagepunkt unter das Motorrad zu stellen, um somit das Gewicht des Motors während der Montage zu stützen. Ein kleines Stück Holz sollte zusätzlich zwischen Montagepunkt und Heber platziert werden, um die Last zu verteilen**
- Beginnen Sie an der linken Seite des Motorrads. Entfernen Sie die vordere Montageplatte für den Motor, die in Abbildung 1 gekennzeichnet ist, indem Sie die 3 Schrauben mit einem T30- and T55-Torxschlüssel entfernen wie in **Abbildung 1** abgebildet. Die größere Schraube hat eine 17mm Mutter an der Rückseite, die mit einem Schraubenschlüssel o.Ä. gesichert werden muss (siehe **Abbildung 2**).
- Montieren Sie die linke Platte (**Artikel 6**) wie in Abbildung 3 abgebildet. Benutzen Sie die zuvor entfernten Originalschrauben und Unterlegscheiben sowie die Unterlegscheiben vom Kit (**Artikel 5 (M8) & Artikel 7 (M12)**). Befestigen Sie alles und stellen Sie sicher, dass die Halterung für das Kabel oben an der Platte fixiert ist, wie zuvor an der original Platte.
- Nachdem die Platte montiert ist, das Sturzpad für die linke Seite zusammenbauen wie in Zeichnung **Zusammenbau linke Seite auf Seite 3 und in Abbildung 4** abgebildet. Eine M10 Unterlegscheibe (**Artikel 3**) gefolgt von einer Zahnscheibe (**Artikel 2**) an einer M10 Schraube (**Artikel 4**) anbringen, dann die Schraube ein Sturzpad (**Artikel 1**) einführen.
- Das Sturzpad an die Platte ansetzen und darauf achten, dass das Sturzpad richtig positioniert ist, wie auf **Seite 2** abgebildet, danach die Schraube mit einem 17mm Steckschlüssel festziehen, wie in **Abbildung 5** abgebildet, bis Sie etwas Druck vom Inneren des Sturz pads spüren. Noch etwas drehen, bis Sie merken, dass der Druck sich leicht erhöht, dann noch eine Vierteldrehung anwenden. Mit 40 Nm Anzugsmoment anziehen (Nicht überdrehen – dies kann zu einer Beschädigung des Motorrads führen. 40 Nm Anzugsmoment nicht überschreiten!)
- **HINWEIS: DAS STURZPAD MUSS POSITIONIERT SEIN WIE IN DER ZEICHNUNG AUF SEITE 2 ABGEBILDET – DAS GRÖßERE ENDE DES STURZ PADS ZUM VORDERTEIL DES MOTORRADS GERICHTET.**
- Wiederholen Sie die bereits an der linken Seite ausgeführten Schritte nun an der rechten Seite (an der rechten Seite ist jedoch keine Halterung für das Kabel). Wie in **Abbildung 6** abgebildet, empfehlen wir, das Abgasrohr mit einem Tuch zu schützen bei der Montage der neuen Halterung.
- Montieren Sie jeweils eine Schutzkappe (**Artikel 10**) in der Vertiefung der zwei Sturz pads.
- Bevor Sie mit dem Motorrad fahren, überprüfen Sie, dass beide Seiten sicher befestigt sind und die Sturz pads sich nicht drehen können.
- Überprüfen Sie regelmäßig, dass die Sturz pads ordnungsgemäß befestigt sind.

AUSGABE 2 - 29/07/2020 (FB)