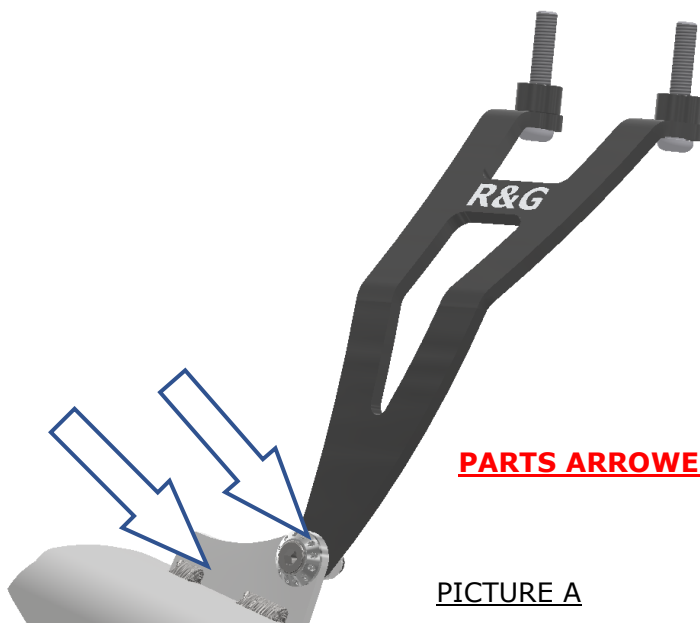




FITTING INSTRUCTIONS FOR EH0091 EXHAUST HANGER
APRILIA RSV4 1100 2019-



PARTS ARROWED NOT SUPPLIED

PICTURE A

THIS KIT CONTAINS THE ITEMS PICTURED AND LABELLED OVER PAGE.

DO NOT PROCEED UNTIL YOU ARE SURE ALL PARTS ARE PRESENT.

PLEASE READ ALL INSTRUCTIONS BEFORE PRECEEDING.

**IF IN ANY DOUBT WHEN FITTING OUR PRODUCTS, CONSULT ONE OF OUR DEALERS
OR HAVE FITTED BY A QUALIFIED TECHNICIAN.**

PLEASE NOTE THAT THE WAY THE KIT IS PACKED DOES NOT NECESSARILY REPRESENT THE WAY OF
MOUNTING TO THE BIKE.

THE PARTS SHOWN MAY BE REPRESENTATIVE ONLY (FOR CLARITY OF INSTRUCTIONS ONLY).

IN THE EVENT OF RUBBER WASHERS BEING USED TO HOLD COMPONENTS ONTO BOLTS,

THESE RUBBER WASHERS CAN BE THROWN AWAY.

Digital copies of these instructions are available to download from
www.rg-racing.com



TOOLS REQUIRED

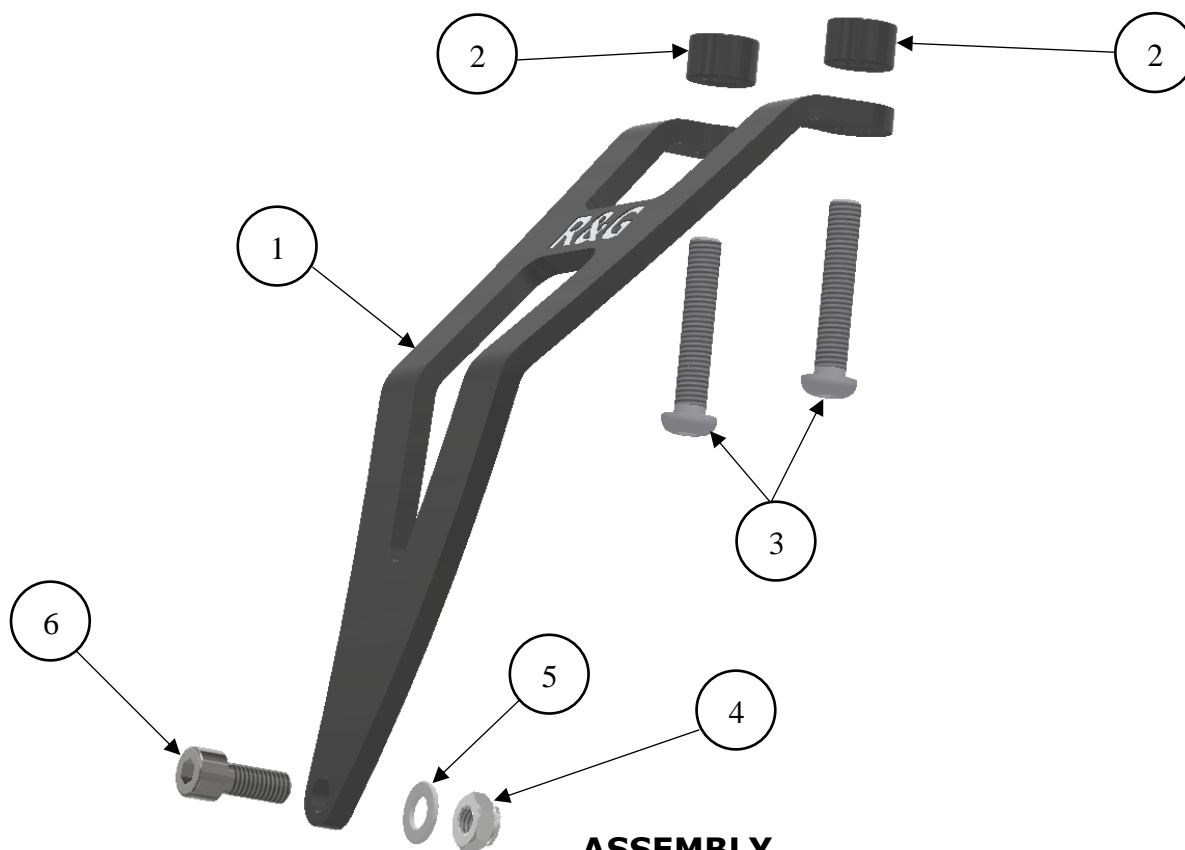
- Set of metric Allen keys to include 5 & 6mm.
 - 12 and 13mm A/F Spanners.
 - Torque wrench to suit.

MAXIMUM TORQUE SETTINGS

- M4 BOLT = 8Nm
- M5 BOLT = 12Nm
- M6 BOLT = 15Nm
- M8 BOLT = 20Nm
- M10 BOLT = 40Nm
- M12 BOLT = 40Nm

LEGEND

ITEM No	DESCRIPTION	QTY
ITEM 1	EXHAUST HANGER (HB0091)	1
ITEM 2	SPACERS (S0569=11mm LONG)	2
ITEM 3	M8 x 45mm LONG BUTTON HEAD BOLTS	2
ITEM 4	M8 NYLOC NUT	1
ITEM 5	M8 WASHERS	1
ITEM 6	M8 x 20mm LONG CAP HEAD BOLT	1



ASSEMBLY

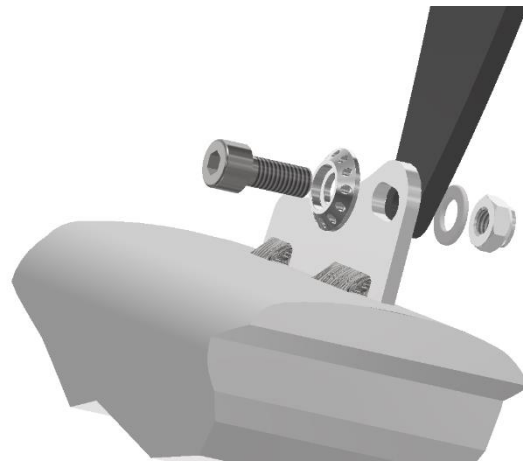
R&G Racing

Unit 1, Shelley's Lane, East Worldham, Alton, Hampshire, GU34 3AQ

Tel: +44 (0)1420 89007 Fax: +44 (0)1420 87301 www.rg-racing.com Email: info@rg-racing.com



PICTURE 1



PICTURE 2

FITTING INSTRUCTIONS

- To fit the R&G Exhaust Hanger, the OEM pillion footrest mounting bracket needs to be removed.
- To do this, remove the two mounting bolts at the top of the pillion footrest mounting bracket.
- Remove the exhaust mounting nut and bolt and dimpled spacer and then remove the OEM pillion footrest mount from the motorcycle.
- Take the R&G Exhaust Hanger (**item 1**) and fit the two M8 x 45mm long button head bolts (**item 3**) through the two top mounts of the exhaust hanger as shown in the **pictures A and 1**.
- Place the two spacers (**item 2**) over the exposed end of the threads as shown in **pictures A and 1**.
- Offer the exhaust bracket into position and engage both bolts into the pillion foot peg mounting holes (do not fully tighten at this stage).
- With the exhaust hanger loosely mounted on the motorcycle, ensure the lower part of the exhaust hanger is on the inside of the original exhaust mounting bracket.
- Then fit the remaining M8 x 20mm long button head bolt (**item 6**) through the original dimpled spacer as shown in **pictures A and 2**.
- Place this bolt and original spacer through the exhaust mounting bracket and then through the exhaust hanger mounting hole, before fitting the M8 Nyloc nut (**item 4**) with washer (**item 5**) onto the exposed thread of the bolt and loosely tighten as shown in **pictures A and 2**.
- Ensure the exhaust hanger is correctly fitted before tightening all three bolts.
- Please ensure when the motorcycle is being used that no parts are in such a position that they may collide/damage other bike parts (this is particularly important if using after-market cans or exhaust systems).

Please note that it is your responsibility to ensure that no part of the exhaust hanger or exhaust assembly fouls or comes into contact with other parts of the machine. Do not ride the motorcycle until this aspect has been verified and you have compressed the rear suspension (if appropriate to the design of the motorcycle) to test this thoroughly.

Issue 1 13/02/2020 (NSY)

**CONSUMER NOTICE**

The catalogue description and any exhibition of samples are only broad indications of the Products and R&G may make design changes which do not diminish their performance or visual appeal and supplying them in such state shall conform to the order. The Buyer acknowledges no representation or warranty (other than as to title) has been given or will apply to the Products other than those in R&G's order or confirmation and the Buyer confirms it has chosen the Products as being of merchantable quality and suitable for its particular purposes. Where R&G fits the Products or undertakes other services it shall exercise reasonable skill and care and rectify any fault free of charge unless the workmanship has been disturbed. The Buyer is responsible for ensuring that the warranty on the motorcycle is not affected by the fitting of the Products. On return of any defective Products R&G shall at its option either supply a replacement or refund the purchase money but shall not be liable if the Products have been modified or used or maintained otherwise than in accordance with R&G's or manufacturer's instructions and good engineering practice or if the defect arises from accident or neglect. Other than identified above and subject to R&G not limiting its liability for causing death and personal injury, it shall not be liable for indirect or consequential loss and otherwise its liability shall be limited to the amounts paid by the Buyer for the Products or the fitting or service concerned. These terms do not affect the Buyer's statutory rights.

R&G RETURNS POLICY (NON-FAULTY GOODS)

Returns must be pre-authorized (if not pre-authorized the return will be rejected). Goods may only be returned direct to us if they were purchased direct from us (customer must prove if necessary). Otherwise to be returned to original vendor. Goods must be in re-sellable condition, in the opinion of R&G. All returns are subject to a 25% restocking and handling fee (25% of the gross value exc. P&P – at the prevailing price at time of purchase). The customer must pay any and all carriage charges. No returns of discontinued products, unless within 14 days of purchase. This policy does not affect your statutory rights and does not refer to faulty goods.

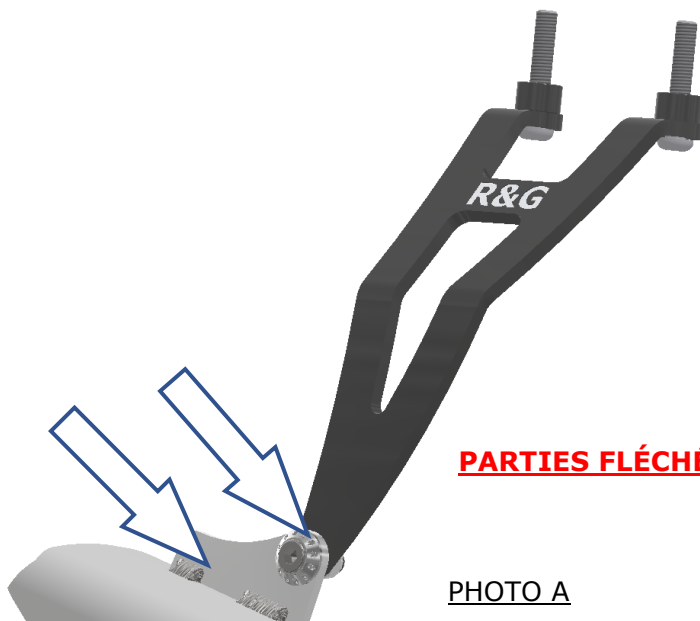
R&G Racing

Unit 1, Shelley's Lane, East Worldham, Alton, Hampshire, GU34 3AQ

Tel: +44 (0)1420 89007 Fax: +44 (0)1420 87301 www.rg-racing.com Email: info@rg-racing.com



**NOTICE DE MONTAGE POUR EH0091 SUPPORT D'ÉCHAPPEMENT
APRILIA RSV4 1100 2019-**



PARTIES FLÉCHÉES NON FOURNIES

PHOTO A

LE KIT CONTIENT LES ARTICLES ILLUSTRÉS ET ÉTIQUETÉS SUR LES PAGES.

VERIFIER QUE TOUTES LES PIECES SOIENT PRESENTES AVANT DE PROCEDER AU MONTAGE .

LIRE LES INSTRUCTIONS AVANT DE COMMENCER.

**EN CAS DE DOUTE LORS DU MONTAGE DE NOS PRODUITS, CONSULTEZ UN DE NOS
REVENDEURS OU FAITES FAIRE L'INSTALLATION PAR UN TECHNICIEN QUALIFIÉ.**

LA FAÇON DONT LE KIT EST EMBALLE NE CORRESPOND PAS FORCEMENT A LA FAÇON DE MONTER LES
PIECES SUR LA MOTO.

LES PARTIES PRESENTÉES PEUVENT ETRE UNIQUEMENT REPRESENTATIVES POUR LA CLARTE
DES INSTRUCTIONS UNIQUEMENT.

AU CAS OU DES RONDELLES EN CAOUTCHOUC SONT UTILISEES POUR MAINTENIR LES COMPOSANTS SUR
LES BOULONS, CES RONDELLES PEUVENT ETRE JETEES.

**NOTICE DISPONIBLE AU TELECHARGEMENT SUR
www.rg-racing.com**

R&G Racing

Unit 1, Shelley's Lane, East Worldham, Alton, Hampshire, GU34 3AQ

Tel: +44 (0)1420 89007 Fax: +44 (0)1420 87301 www.rg-racing.com Email: info@rg-racing.com

**OUTILS REQUIS**

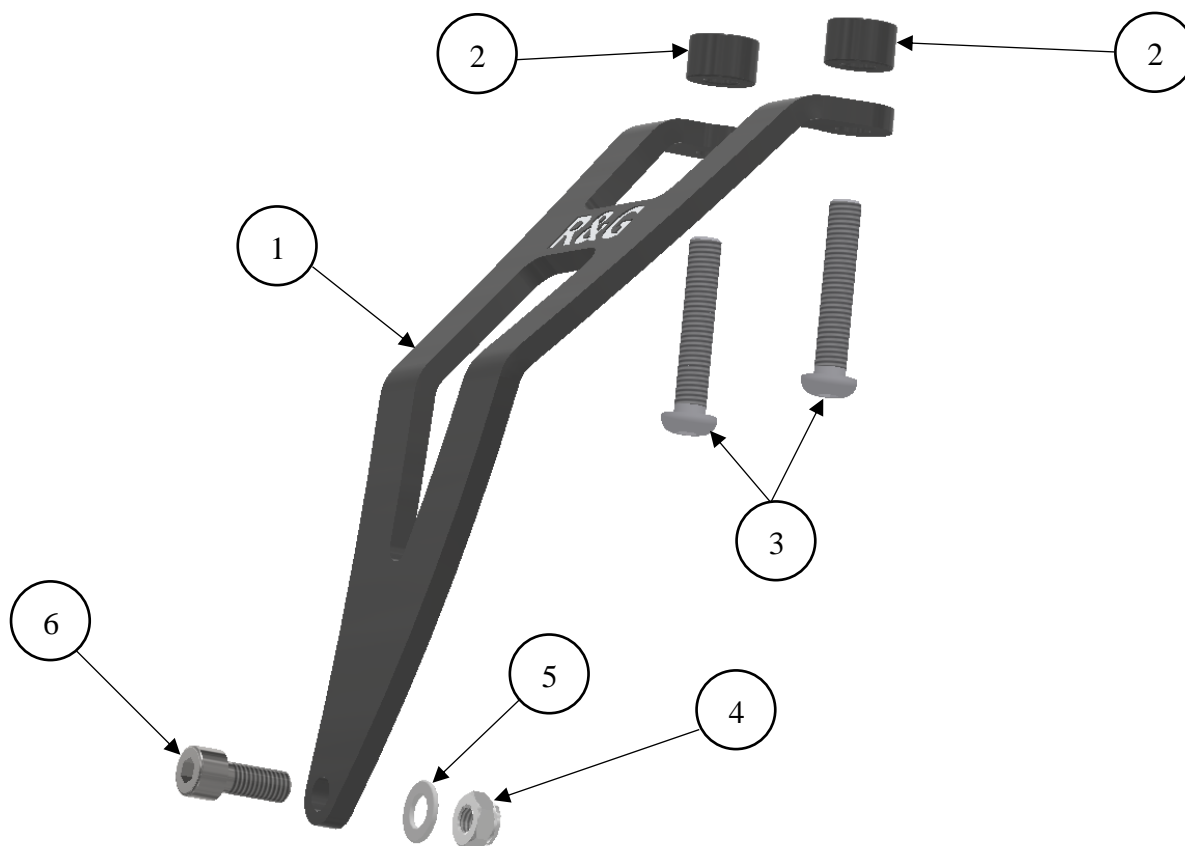
- Clés Allen 5 & 6mm.
- Clé à molette 12 et 13mm.
- Clé dynamométrique.

MAXIMUM TORQUE SETTINGS

- M4 BOULON = 8Nm
- M5 BOULON = 12Nm
- M6 BOULON = 15Nm
- M8 BOULON = 20Nm
- M10 BOULON = 40Nm
- M12 BOULON = 40Nm

LÉGENDE

ARTICLE No	DESCRIPTION	QTÉ
ARTICLE 1	SUPPORT D'ÉCHAPPEMENT (HB0091)	1
ARTICLE 2	ENTRETOISES (S0569=11mm DE LONG)	2
ARTICLE 3	M8 x 45mm BOULONS	2
ARTICLE 4	M8 ÉCROU	1
ARTICLE 5	M8 RONDELLES	1
ARTICLE 6	M8 x 20mm BOULON	1



Unit 1, Shelley's Lane, East Worldham, Alton, Hampshire, GU34 3AQ

Tel: +44 (0)1420 89007 Fax: +44 (0)1420 87301 www.rg-racing.com Email: info@rg-racing.com



NOTICE DE MONTAGE

- Pour installer le support d'échappement R&G, le support de montage du repose-pied passager d'origine doit être retiré.
- Pour ce faire, retirez les deux boulons de montage en haut du support de montage du repose-pied passager.
- Retirez l'écrou de montage d'échappement et le boulon et l'entretoise alvéolée, puis retirez le support de repose-pied passager d'origine de la moto.
- Prenez le support d'échappement R&G (article 1) et placez les deux boulons à tête ronde M8 x 45 mm (article 3) à travers les deux supports supérieurs du support d'échappement comme indiqué sur les photos A et 1.
- Placer les deux entretoises (article 2) sur l'extrémité exposée des filetages comme indiqué sur les photos A et 1.
- Mettez le support d'échappement en place et engagez les deux boulons dans les trous de fixation du repose pied passager (ne serrez pas complètement à ce stade).
- Le support d'échappement étant monté de manière lâche sur la moto, assurez-vous que la partie inférieure du support d'échappement se trouve à l'intérieur du support de montage d'échappement d'origine.
- Insérer ensuite le boulon à tête ronde M8 x 20 mm (article 6) restant dans l'entretoise alvéolée d'origine comme indiqué sur les photos A et 2.
- Placer ce boulon et l'entretoise d'origine à travers le support de montage d'échappement puis à travers le trou de montage du support d'échappement, avant de monter l'écrou M8 Nyloc (article 4) avec rondelle (article 5) sur le filetage exposé du boulon et serrer sans bloquer comme illustré sur les photos A et 2.
- Assurez-vous que le support d'échappement soit correctement installé avant de serrer les trois boulons.
- Veuillez-vous assurer que lorsque la moto est utilisée, aucune pièce ne soit dans une position telle qu'elle puisse entrer en collision / endommager d'autres pièces de la moto (cela est particulièrement important si vous utilisez des pots ou des systèmes d'échappement après-vente).

Veuillez noter qu'il est de votre responsabilité de vous assurer qu'aucune partie du support d'échappement ou de l'ensemble d'échappement ne touche d'autres parties de la machine. N'utilisez pas la moto tant que cet aspect n'a pas été vérifié et que vous n'avez pas comprimé la suspension arrière (si cela est approprié à la conception de la moto) pour tester cela soigneusement.

Issue 1 13/02/2020 (NSY)

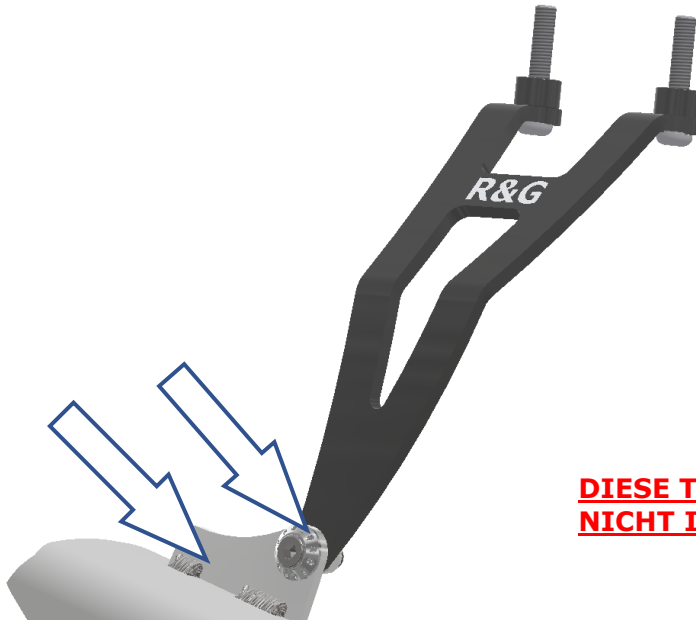
R&G Racing

Unit 1, Shelley's Lane, East Worldham, Alton, Hampshire, GU34 3AQ

Tel: +44 (0)1420 89007 Fax: +44 (0)1420 87301 www.rg-racing.com Email: info@rg-racing.com



MONTAGEANLEITUNG FÜR EH0091 AUSPUFFHALTERUNG
APRILIA RSV4 1100 2019-



DIESE TEILE (PFEILMARKIERUNG) SIND
NICHT IM LIEFERUMFANG ENTHALTEN

ABBILDUNG A

ALLE KIT-TEILE SIND AUF DER NÄCHSTEN SEITE ABGEBILDET UND
GEKENNZEICHNET.

ÜBERPRÜFEN SIE ZUERST, DASS ALLE TEILE VORHANDEN SIND.

LESEN SIE DIE MONTAGEANLEITUNG KOMPLETT DURCH, BEVOR SIE ANFANGEN.

WENN SIE BEI DER MONTAGE DIESER PRODUKTES UNSICHER SIND , BITTE EINEN
UNSERER HÄNDLER KONTAKTIEREN ODER DAS KIT VON EINEM QUALIFIZIERTEN
ZWEIRAD-MECHANIKER MONTIEREN LASSEN.

DIE VERPACKUNG DER TEILE STELLT NICHT DIE REIHENFOLGE DER MONTAGE DAR.

DIE ABGEBILDETEN TEILE DIENEN LEDIGLICH ZUR ERKLÄRUNG.

HINWEIS FÜR KITS MIT PLASTIKUNTERLEGSCHLEIBEN AN DEN SCHRAUBEN –
DIESE PLASTIK-UNTERLEGSCHLEIBEN WERDEN NICHT FÜR DEN EINBAU BENÖTIGT!

Eine digitale Version dieser Montageanleitung kann auf
folgender Seite heruntergeladen werden:

www.rg-racing.com

**SIE BENÖTIGEN FOLGENDES WERKZEUG:**

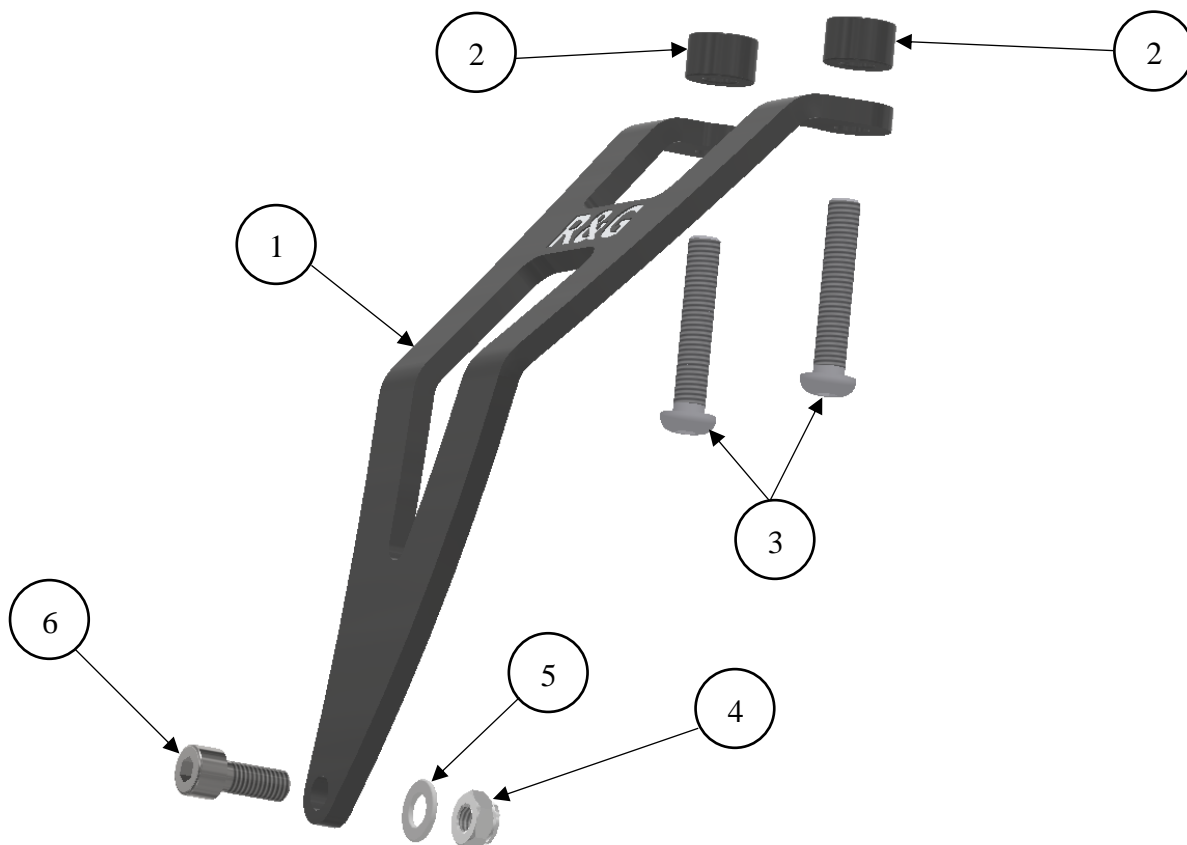
- Satz Inbusschlüssel inkl. 5 & 6mm.
- 12 und 13mm A/F Schraubenschlüssel
 - Drehmomentschlüssel

MAX. ANZUGSDREHMOMENT

- M4 SCHRAUBE = 8Nm
- M5 SCHRAUBE = 12Nm
- M6 SCHRAUBE = 15Nm
- M8 SCHRAUBE = 20Nm
- M10 SCHRAUBE = 40Nm
- M12 SCHRAUBE = 40Nm

LIEFERUMFANG

ARTIKEL NR.	BESCHREIBUNG	MENGE
ARTIKEL 1	AUSPUFFHALTERUNG (HB0091)	1
ARTIKEL 2	DISTANZHALTER (S0569=11mm LÄNGE)	2
ARTIKEL 3	M8 x 45mm INBUSSCHRAUBE	2
ARTIKEL 4	M8 SELBSTSICHERNDE MUTTER	1
ARTIKEL 5	M8 UNTERLEGSCHIEBE	1
ARTIKEL 6	M8 x 20mm INBUSSCHRAUBE	1





MONTAGEANLEITUNG

- Um die R&G Auspuffhalterung montieren zu können, müssen Sie die original Montagehalterung für die Beifahrer-Fußraste entfernen.
- Entfernen Sie daher die zwei Montageschrauben oben an den Montagehalterungen für die Beifahrer-Fußraste – siehe Abbildung 1.
- Entfernen Sie die Montageschraube und Mutter sowie den Distanzhalter für den Auspuff, dann entfernen Sie die original Fußrastenhalterung für den Beifahrer vom Motorrad.
- Nehmen Sie die R&G Auspuffhalterung (**Artikel 1**) und die zwei M8 x 45mm Inbusschrauben (**Artikel 3**) in die zwei oberen Halterungen an der Auspuffhalterung einführen wie in den **Abbildungen A und 1** abgebildet.
- Die zwei Distanzhalter (**Artikel 2**) an den hervorstehenden Enden der Gewinde anbringen wie in den **Abbildungen A und 1** abgebildet.
- Die Auspuffhalterung in Position bringen und beide Schrauben in die Montageöffnungen für die Beifahrer-Fußraste eindrehen (zu diesem Zeitpunkt nicht festziehen).
- Achten Sie darauf, dass das Unterteil der Auspuffhalterung an der Innenseite der original Auspuff-Montagehalterung positioniert ist.
- Danach die übrige M8 x 20mm Inbusschraube (**Artikel 6**) durch den original Distanzhalter einführen wie in den **Abbildungen A und 2** abgebildet.
- Diese Schraube und den original Distanzhalter durch die Auspuff-Montagehalterung führen, dann durch die Montageöffnung der Auspuffhalterung, bevor Sie die M8 selbstsichernde Mutter (**Artikel 4**) zusammen mit der Unterlegscheibe (**Artikel 5**) an der hervorstehenden Gewinde der Schraube anbringen und lose befestigen wie in den **Abbildungen A und 2** abgebildet.
- Überprüfen Sie, dass die Auspuffhalterung ordnungsgemäß montiert ist, bevor Sie alle drei Schrauben festziehen.
- Bitte achten Sie darauf, dass keine Teile so angebaut werden, dass sie andere Teile des Motorrads beschädigen/berühren können (die ist besonders wichtig, wenn Sie einen Auspuff oder Endtopf aus dem Zubehörmarkt anbauen).

Wichtiger Hinweis: Es obliegt Ihrer Verantwortung sicherzustellen, dass keine Teile der Auspuffhalterung oder Auspuffanlage mit anderen Teilen des Motorrads in Berührung kommen und/oder sie beschädigen. Fahren Sie nicht mit dem Motorrad bis dies sorgfältig überprüft wurde und Sie den hinteren Federweg genau kontrolliert haben (falls zutreffend, Modellabhängig).

Ausgabe 1 13/02/2020 (NSY)