



**FITTING INSTRUCTIONS FOR LP0258BK LICENCE PLATE BRACKET**  
**HUSQVARNA VITPILEN 701 2018**  
**(FOR USE WITH STANDARD AND R&G MINI INDICATORS (8mm))**



**THIS KIT CONTAINS THE ITEMS PICTURED AND LABELLED BELOW.**  
**DO NOT PROCEED UNTIL YOU ARE SURE ALL PARTS ARE PRESENT.**

Please note that the way the kit is packed does not necessarily represent the way of mounting to the bike

THE PARTS SHOWN MAY BE REPRESENTATIVE ONLY (FOR CLARITY OF INSTRUCTIONS ONLY)

**PLEASE NOTE THAT THIS KIT HAS BEEN UPDATED WITH A THIRD BRACKET.**  
**PLEASE NOTE THE ADDITIONAL INSTRUCTIONS FOR INSTALLATION.**

Digital copies of these instructions are available to download from [www.rg-racing.com](http://www.rg-racing.com)

**GENERAL TORQUE SETTINGS**

M4 BOLT = 8Nm  
M5 BOLT = 12Nm  
M6 BOLT = 15Nm  
M8 BOLT = 20Nm  
M10 BOLT = 40Nm

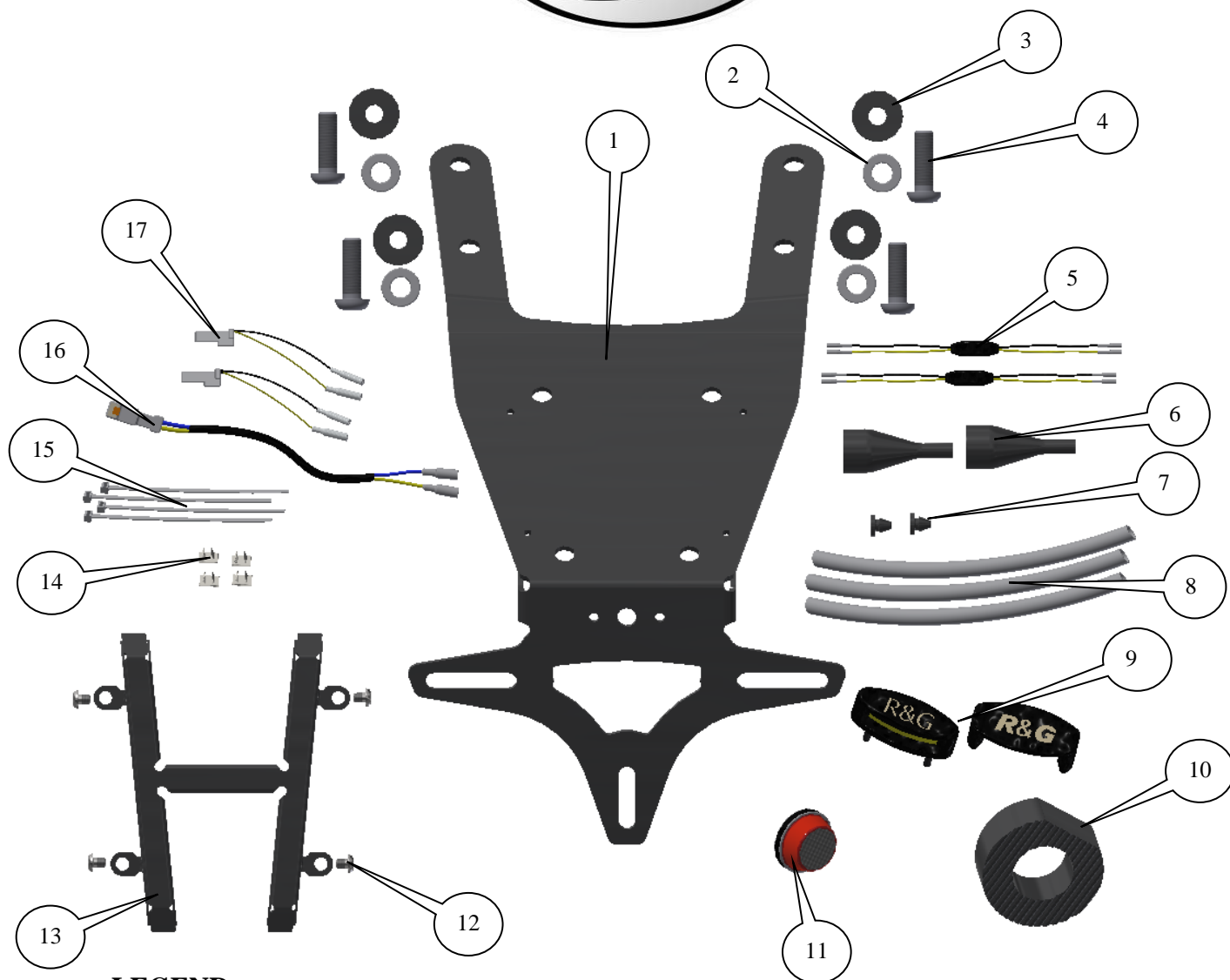
**TOOLS REQUIRED**

- Set of metric Allen keys to include 2.5 and 5mm A/F .
- Socket set to include 6, 12 and 13mm A/F socket and wrench.  
or
- Set of metric spanners to include 6, 12 and 13mm A/F sizes.
  - 32mm Socket and Torque Wrench up to 90Nm.
    - Torx bits to include T30 and 40.
      - Flat bladed driver.
      - Electrical pliers/crimps.
    - Small amount of super glue.
      - 9mm Drill bit.
      - Drill.
    - Heat gun or hair dryer.

R&G

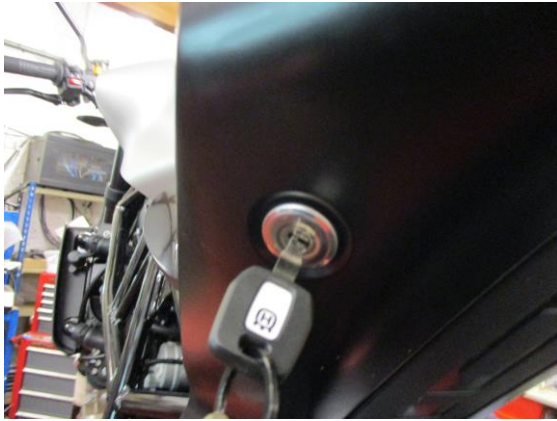


LP0258

**LEGEND**

- ITEM 1 = LICENCE PLATE BRACKET (TB0258) (x1).  
 ITEM 2 = M8 WASHER (x4).  
 ITEM 3 = RUBBER WASHERS (RW003) (x2).  
 ITEM 4 = M8 x 25mm LONG BUTTON HEAD BOLTS (x4).  
 ITEM 5 = RGR0003 4W SPECIAL RESISTORS (x2).  
 ITEM 6 = SILICON INDICATOR NUT COVERS (IWC0002) (x2).  
 ITEM 7 = SMALL RUBBER GROMMETS (RB50-20-00FG) (x2).  
 ITEM 8 = 230mm LENGTH OF HEAT SHRINK (x3).  
 ITEM 9 = LICENCE PLATE ILLUMINATOR ASSEMBLY (LA0002) (x1).  
 ITEM 10 = REPLACEMENT CHAIN ADJUSTOR BLOCK (S1153) (x1).  
 ITEM 11 = REFLECTOR (REFL 1) (x1).  
 ITEM 12 = M4 x 5mm LONG BUTTON HEAD BOLTS (x4).  
 ITEM 13 = WIRING COVER (TB0250BK PART 2) (x1).  
 ITEM 14 = CABLE CLIPS (x4).  
 ITEM 15 = CABLE TIES (x4).  
 ITEM 16 = LICENCE PLATE ILLUMINATOR CONNECTOR (CON0026) (x1).  
 ITEM 17 = MINI INDICATOR CONNECTORS (CON0014) (x2).

R&amp;G



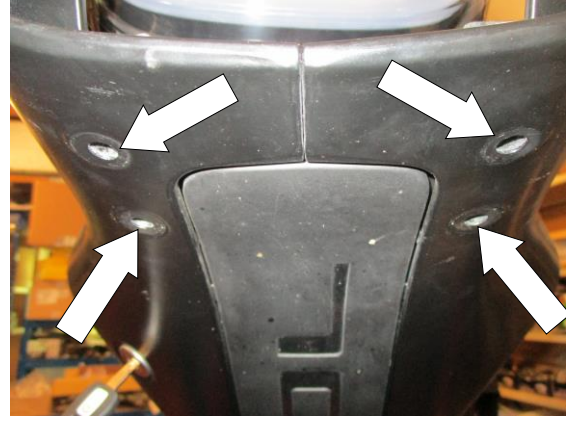
Picture 1



Picture 2



Picture 3



Picture 4

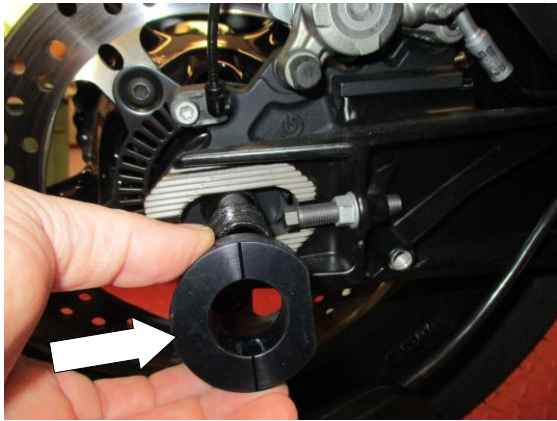


Picture 5

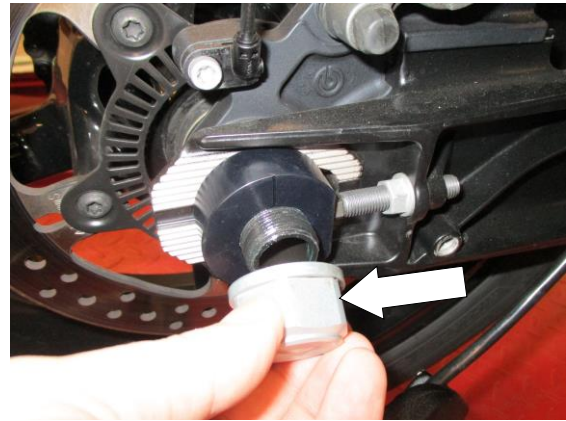


Picture 6





Picture 7



Picture 8



Picture 9



Picture 10



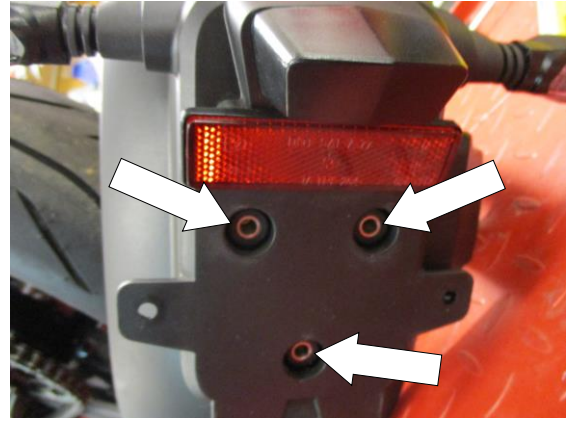
Picture 11



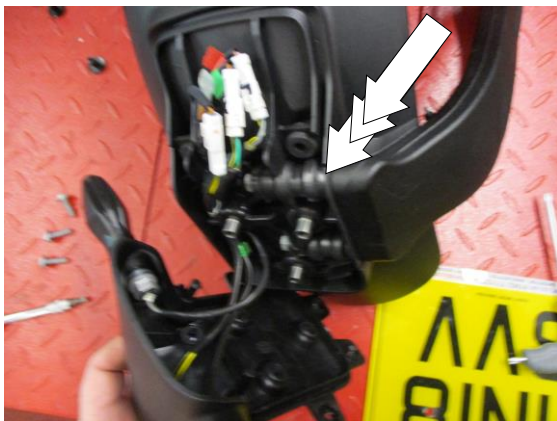
Picture 12



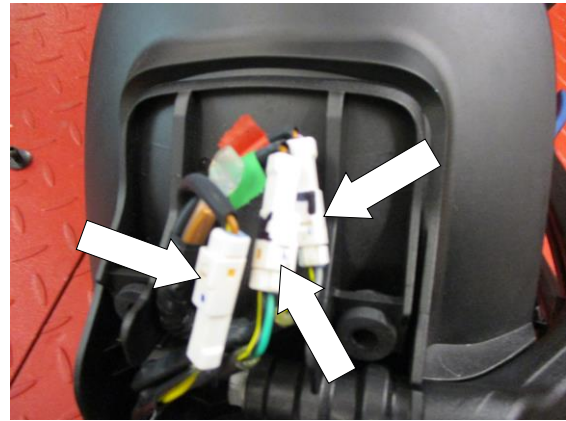
Picture 13



Picture 14



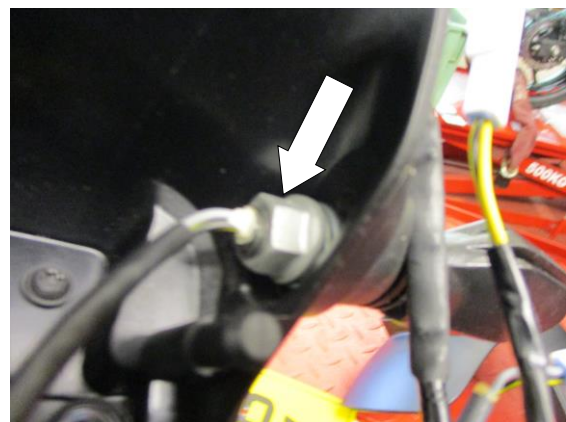
Picture 15



Picture 16

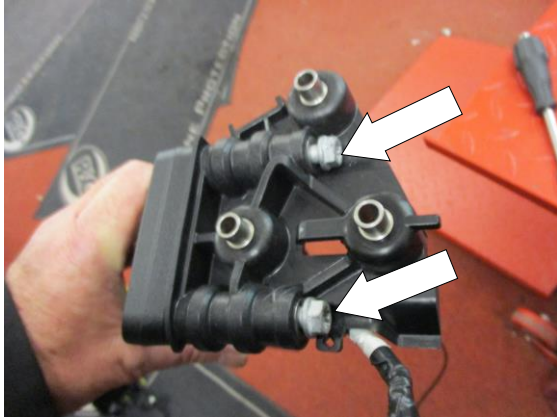


Picture 17



Picture 18





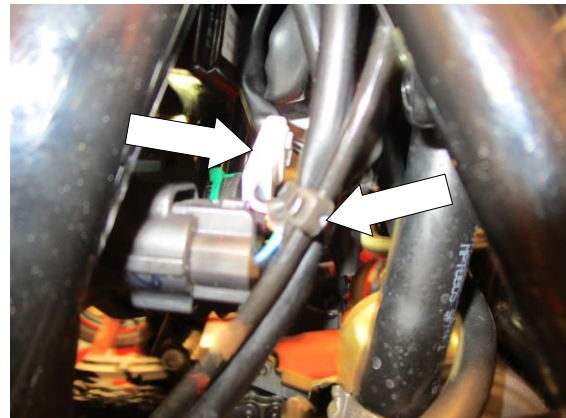
Picture 19



Picture 20



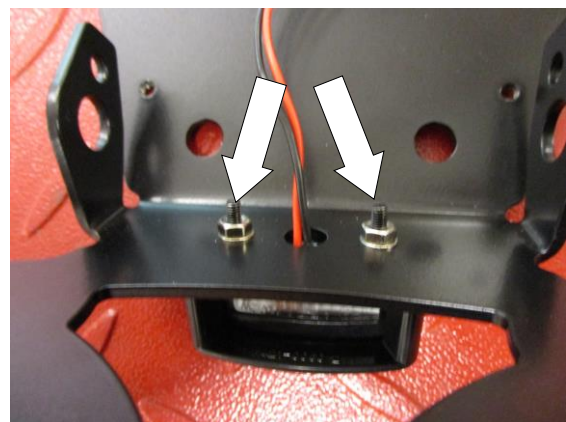
Picture 21



Picture 22



Picture 23



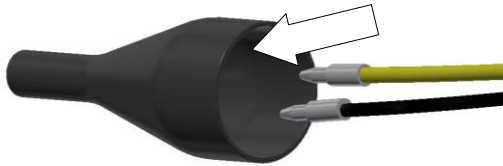
Picture 24



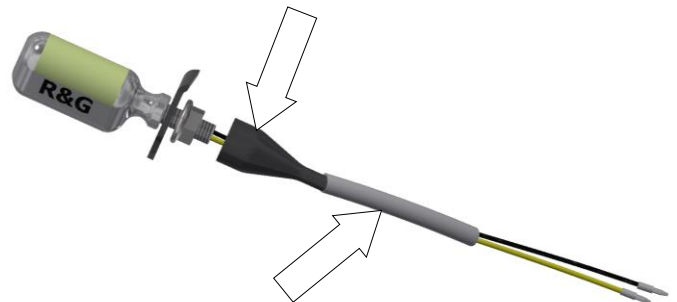
Picture 25



Picture 26



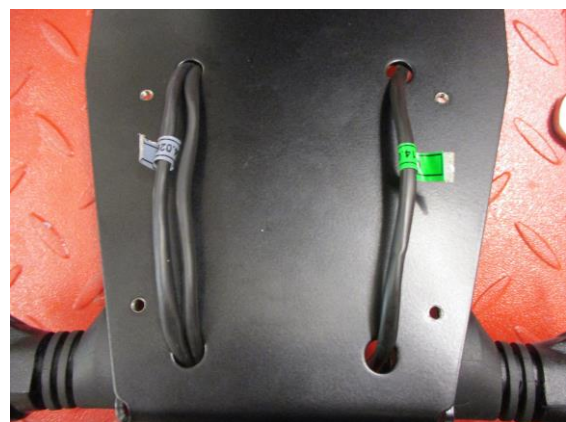
Picture 25



Picture 26

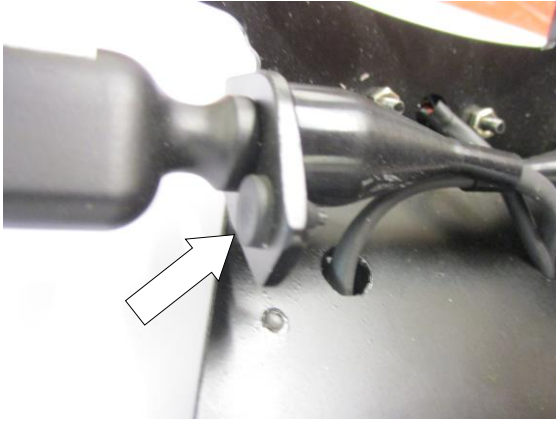


Picture 27

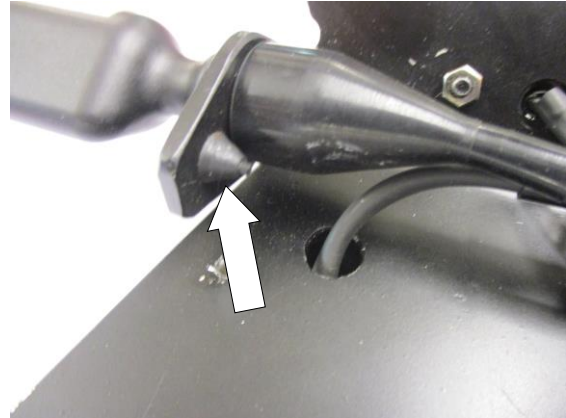


Picture 28

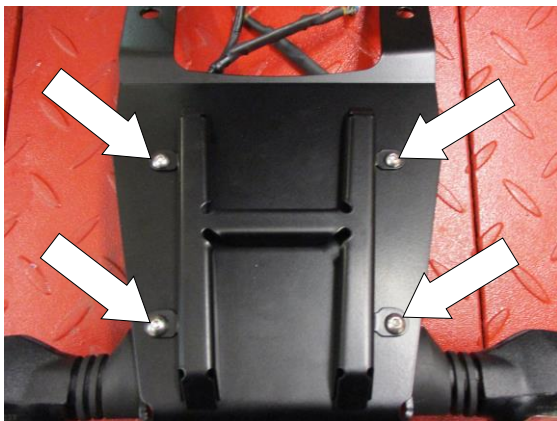




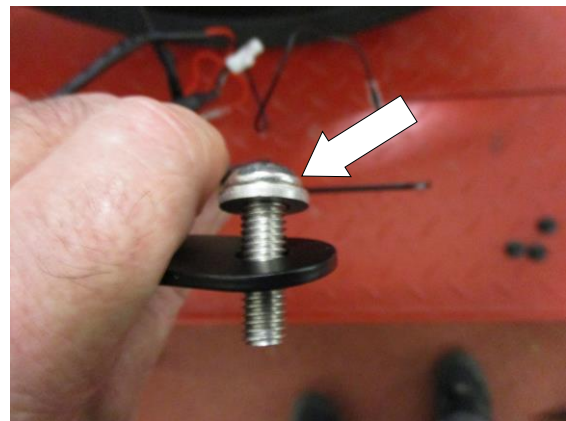
Picture 29



Picture 30



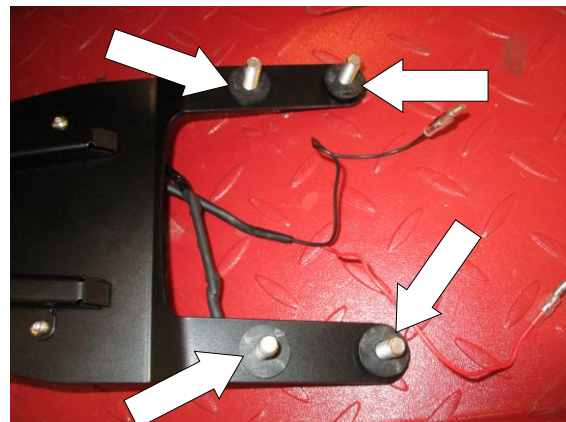
Picture 31



Picture 32

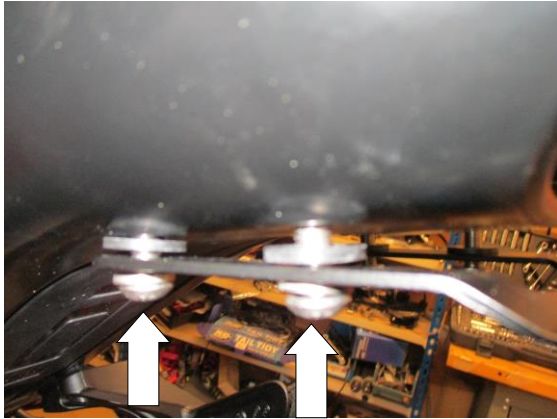


Picture 33

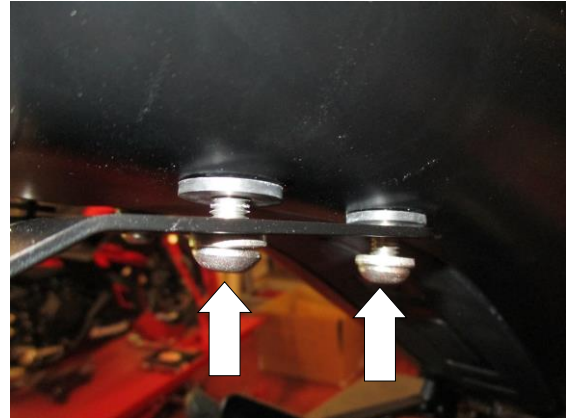


Picture 34

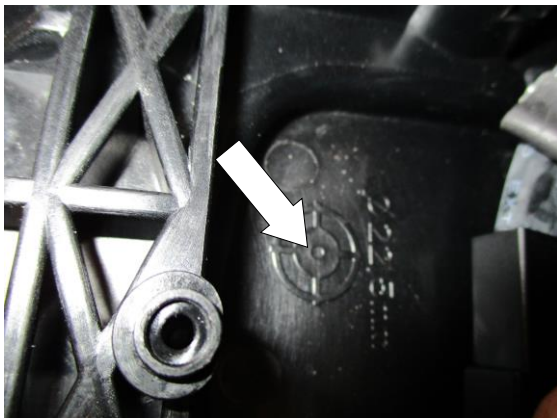




Picture 35



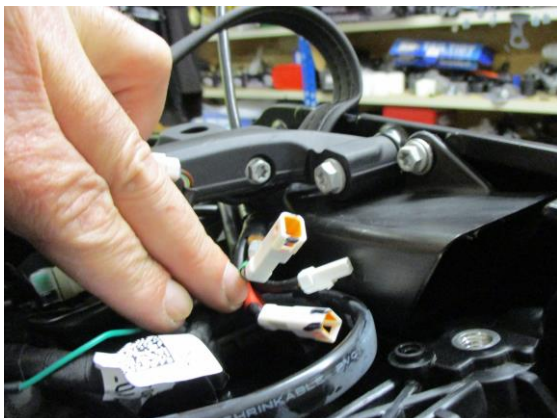
Picture 36



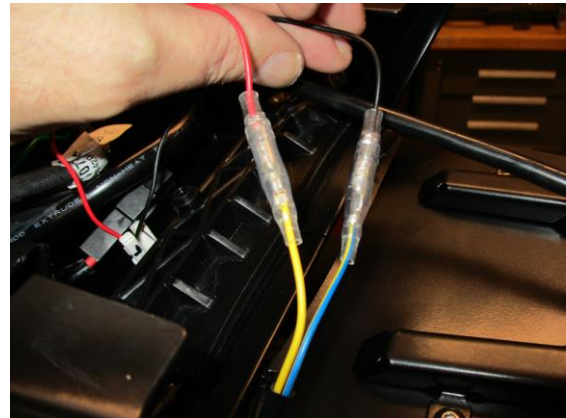
Picture 37



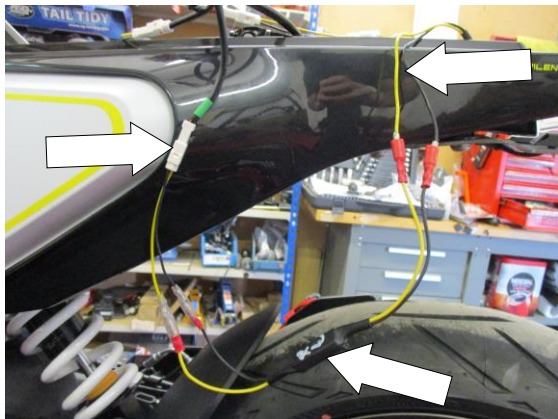
Picture 38



Picture 39



Picture 40



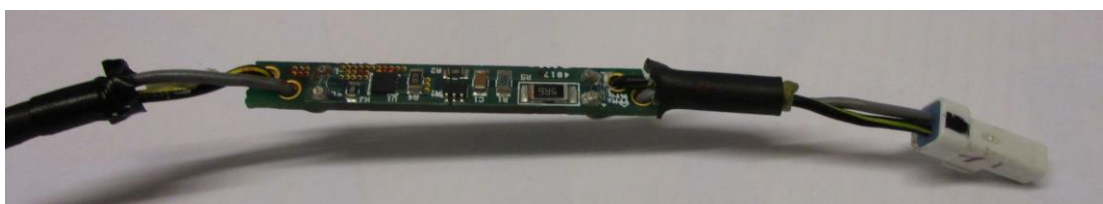
Picture 41



Picture 42

### **FITTING INSTRUCTIONS**

*Please note when removing or refitting the original indicators special care must be taken not to damage the circuit board that is located near the plug socket as shown below (this board will be damaged if distorted or if cable ties are used directly onto it —so care should be taken).*



- To fit the R&G tail tidy, first remove the riders seat using the key as shown in pictures 1 and 2.
- Remove the passenger seat by pushing in the direction indicated in picture 3 (you do not have to remove completely).
- Remove the four plastic rivets arrowed in picture 4.
- Remove the original rear spindle nut arrowed in picture 5.
- Carefully pull the original licence plate bracket away from the motorcycle and unclip the wiring as shown in picture 6.
- Replace the bracket with the grooved chain adjuster block (item 10) as shown in picture 7 (please ensure the grooved face fits into the grooved swingarm).
- Replace the original rear spindle nut and tighten to the original manufacturers torque (90Nm) as shown in picture 8, you will not have to adjust the chain as the spacer is a direct replacement.
- Follow the wiring along the swingarm and remove the cable tie arrowed in picture 9 and disconnect the wiring plug shown in picture 10, then remove the entire assembly from the motorcycle.
- Remove the bolts and cable tie arrowed in pictures 11 and 12.
- Remove the cable cover as arrowed in picture 13.
- Remove the three bolts arrowed in picture 14.
- Carefully pull the indicator/licence plate illuminator bracket away from the main bracket as indicated in picture 15.
- Unplug the three plug sockets arrowed in picture 16 (it is a good idea to mark the sockets for ease of reassembly).
- If reusing the original indicators remove the nuts arrowed in pictures 17 and 18 and remove the indicators.

R&G

Unit 1, Shelley's Lane, East Worldham, Alton, Hampshire, GU34 3AQ  
Tel: +44 (0)1420 89007 Fax: +44 (0)1420 87301 [www.rg-racing.com](http://www.rg-racing.com) Email: [info@rg-racing.com](mailto:info@rg-racing.com)





- Loosen the two bolts arrowed in picture 19 to allow the original wiring to be removed for reassembly.
- Feed the wiring just removed through the frame under the fuel tank as shown in picture 20 (please ensure the end with the single plug socket in feed through in the direction of the arrow).
- Position the single plug socket end of the wiring through the frame, then reconnect and cable tie as original (shown in pictures 21 and 22).
- Feed the wires of the new R&G licence plate illuminator (item 9) through the central hole in the new licence plate bracket (item 1) as shown in picture 23.
- Secure using the washers and nut supplied as shown in picture 24.
- Fit one length of heat-shrink (item 8) to the wires and heat gently to shrink to fit. It is a good idea to reconnect to the wiring loom using the supplied connector (item 16) to check at this stage the wiring should follow the below,

Licence plate illuminator red wire is attached to the connector yellow wire  
Licence plate illuminator black wire is attached to the connector blue/yellow wire  
as shown in picture 40, (if illumination fails, swap the bullet connections around).

#### If reusing the original indicators

- Fit the indicators into the new licence plate bracket (item 1) and secure as original (please ensure they are fitted to the correct side) as shown in picture 25.
- Please note you will have to fit the light shroud to the licence plate illuminator and use a small amount of adhesive to hold it in position as shown in picture 26.

#### If using the mini indicators

- To fit the R&G Mini Indicators (R&G mini indicator product code RG371 for LED type or RG372 for Aero Style led type).
- Position the two indicators onto the larger hole in the new licence plate bracket, before fitting the flanged nut supplied, as shown below.



- Feed the indicator wiring through the nut/wire cover (item 6) as shown in pictures 25 and 26 (it helps if a small amount of liquid detergent is used) and position the nut cover over the nut as shown in picture 27 (repeat the above for the opposite indicator).
- Fit one length of heat-shrink (item 8) over the wires of each indicator so the heat-shrink fits over the stem of the nut/wire cover and gently heat until the heat-shrink contracts to the wiring and nut/wire cover as shown in pictures 26, and 27.
- Feed the indicator and licence plate illuminator wiring through the holes in the licence plate bracket as shown in pictures 27 and 28.
- Fit the two smaller rubber grommets (item 7) into the holes as shown in pictures 29 and 30 (it helps if a small amount of liquid detergent is used) if R&G indicators are being used.
- Fit the wiring cover (item 13) using the four M4 button head bolts (item 12) as shown in picture 31.
- Place one of the M8 washers (item 2) onto each of the M8 bolts (item 4), then place each bolt through the licence plate bracket (item 1) as shown in picture 32.
- Then place one of the rubber washers (item 3) over the exposed threads of each bolt as shown in pictures 33 and 34 (the rubber washer will hold the bolts in place).

R&G



- Carefully feed all the wiring through the under-tray and offer the assembly up to the motorcycle as shown in picture 21.
- Offer this assembly into position tighten as shown in pictures 35 and 36 (please ensure the bracket does not contact or damage any part of the motorcycle while tightening).
- Carefully drill a 9mm hole in the under-tray in the position marked as shown in picture 37, please remove all sharp edges.
- Secure the wires using the cable ties and clips (items 14 and 15) as shown in picture 38.
- Then feed the wires through the drilled hole in the under-tray as shown in picture 38. PLEASE ENSURE NOT TO DAMAGE THE CIRCUIT BOARD THAT IS LOCATED NEAR THE PLUG SOCKET.
- Position the original wiring along the rear subframe and under the seat lock bracket as shown in picture 39 (please ensure no parts impede or come in contact when the seats are refitted).
- Connect the licence plate illuminator using the supplied connector as shown in 40.
- If using R&G led mini indicators, you will have to use the supplied resistor on each indicator (item 5) to achieve the correct flash rate (as shown in picture 41). It is a good idea to connect the indicators to the main loom using the supplied connectors (item 17) at this stage, if illumination fails please swap the bullet connection around.
- Tidy and position the wiring in an appropriate position using the cable ties and clips provided (items 14 and 15) as shown in picture 42.
- Ensure all wiring plug sockets are connected as shown in picture 42.
- Refit the seats as original and the licence plate (it may require drilling).
- Please check the operation of all lights before riding the motorcycle.
  - **IMPORTANT: IF FITTING A FULL-SIZE LICENCE PLATE AND PLACING IT FAR DOWN ON THE LICENCE PLATE HANGER, THERE IS A SMALL CHANCE OF THE LICENCE PLATE HITTING THE BACK WHEEL UNDER HEAVY LOAD AND OVER LARGE BUMPS IN THE ROAD. IT IS YOUR RESPONSIBILITY TO CHECK FOR THIS POSSIBILITY AND TAKE AVOIDING ACTION. FAILURE TO CHECK THIS COULD RESULT IN SERIOUS INJURY.**
- Depending on local laws, attach enclosed reflector (item 11) in an appropriate location
- Retest the license plate illuminator and all lights before riding.

ISSUE 1 06/11/2018 (NSY)

#### CONSUMER NOTICE

The catalogue description and any exhibition of samples are only broad indications of the Products and R&G may make design changes which do not diminish their performance or visual appeal and supplying them in such state shall conform to the order. The Buyer acknowledges no representation or warranty (other than as to title) has been given or will apply to the Products other than those in R&G's order or confirmation and the Buyer confirms it has chosen the Products as being of merchantable quality and suitable for its particular purposes. Where R&G fits the Products or undertakes other services it shall exercise reasonable skill and care and rectify any fault free of charge unless the workmanship has been disturbed. The Buyer is responsible for ensuring that the warranty on the motorcycle is not affected by the fitting of the Products. On return of any defective Products R&G shall at its option either supply a replacement or refund the purchase money but shall not be liable if the Products have been modified or used or maintained otherwise than in accordance with R&G's or manufacturer's instructions and good engineering practice or if the defect arises from accident or neglect. Other than identified above and subject to R&G not limiting its liability for causing death and personal injury, it shall not be liable for indirect or consequential loss and otherwise its liability shall be limited to the amounts paid by the Buyer for the Products or the fitting or service concerned. These terms do not affect the Buyer's statutory rights.

#### R&G RACING RETURNS POLICY (NON-FAULTY GOODS)

Returns must be pre-authorized (if not pre-authorized the return will be rejected). Goods may only be returned direct to us if they were purchased direct from us (customer must prove if necessary). Otherwise must be returned to original vendor. Goods must be in re-sellable condition, in the opinion of R&G Racing. All returns are subject to a 25% restocking and handling fee (25% of the gross value exc. P&P – at the prevailing price at time of purchase). The customer must pay any and all carriage charges. No returns of discontinued products, unless within 14 days of purchase. This policy does not affect your statutory rights and does not refer to faulty goods.

R&G

Unit 1, Shelley's Lane, East Worldham, Alton, Hampshire, GU34 3AQ  
 Tel: +44 (0)1420 89007 Fax: +44 (0)1420 87301 [www.rg-racing.com](http://www.rg-racing.com) Email: [info@rg-racing.com](mailto:info@rg-racing.com)





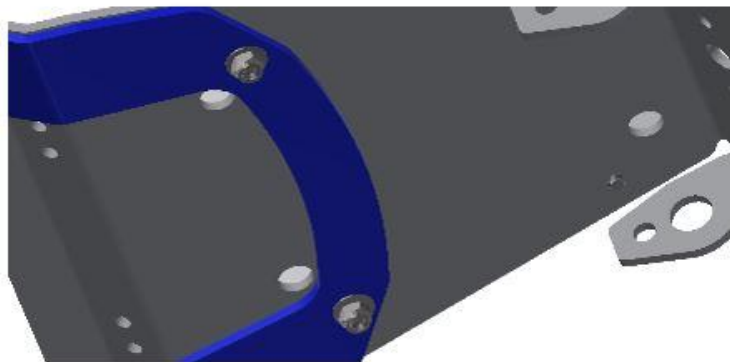
**FITTING INSTRUCTIONS FOR LP0258BKPLATEKIT LICENCE PLATE SUPPORT BRACKET**  
**HUSQVARNA VITPILEN 701 2018**



Picture 1



Picture 2



Picture 3

**FITTING INSTRUCTIONS**

- To fit the R&G licence plate support bracket, first remove the two bolts arrowed in picture 1 and replace with the new longer M4 bolts (item 3).
- Remove the four bolts with washers arrowed in picture 2 while holding the licence plate bracket in position.
- Place the support bracket (item 1) into position as shown in picture 3 and secure in position reusing the M8 bolts and washers just removed and tighten.
- Place the two M4 washers (item 2) onto the exposed end of the M4 bolts and secure and tighten using the two M4 nuts (item 4) as shown in picture 3.

ISSUE 1 14/10/2019 (NSY)



**NOTICE DE MONTAGE POUR LP0258BK SUPPORT DE PLAQUE**  
**HUSQVARNA VITPILEN 701 2018**  
**(POUR CLIGNOTANTS STANDARD ET MINI CLIGNOTANTS R&G (8mm))**

**Le kit contient les articles exposés ci-dessous, vérifier que toutes les pièces soient présentes avant de procéder au montage.**

**La façon dont le kit est emballé ne correspond pas forcément à la façon de monter les pièces sur la moto.**

LES PARTIES PRESENTÉES PEUVENT ÊTRE UNIQUEMENT REPRESENTATIVES (POUR LA CLARTÉ DES INSTRUCTIONS UNIQUEMENT)

**VEUILLEZ NOTER QUE CE KIT A ETE MIS A JOUR AVEC UN TROISIEME SUPPORT.**  
**VEUILLEZ NOTER LES INSTRUCTIONS SUPPLEMENTAIRES POUR**  
**L'INSTALLATION.**

Notice disponible au téléchargement sur [www.rg-racing.com](http://www.rg-racing.com)

**VALEURS DE SERRAGE**

- M4 BOULON = 8Nm
- M5 BOULON = 12Nm
- M6 BOULON = 15Nm
- M8 BOULON = 20Nm
- M10 BOULON = 40Nm

Notez que si les kits sont emballés avec des rondelles en caoutchouc servant à tenir les composants, *ces rondelles doivent être jetées !*

**TOOLS REQUIRED**

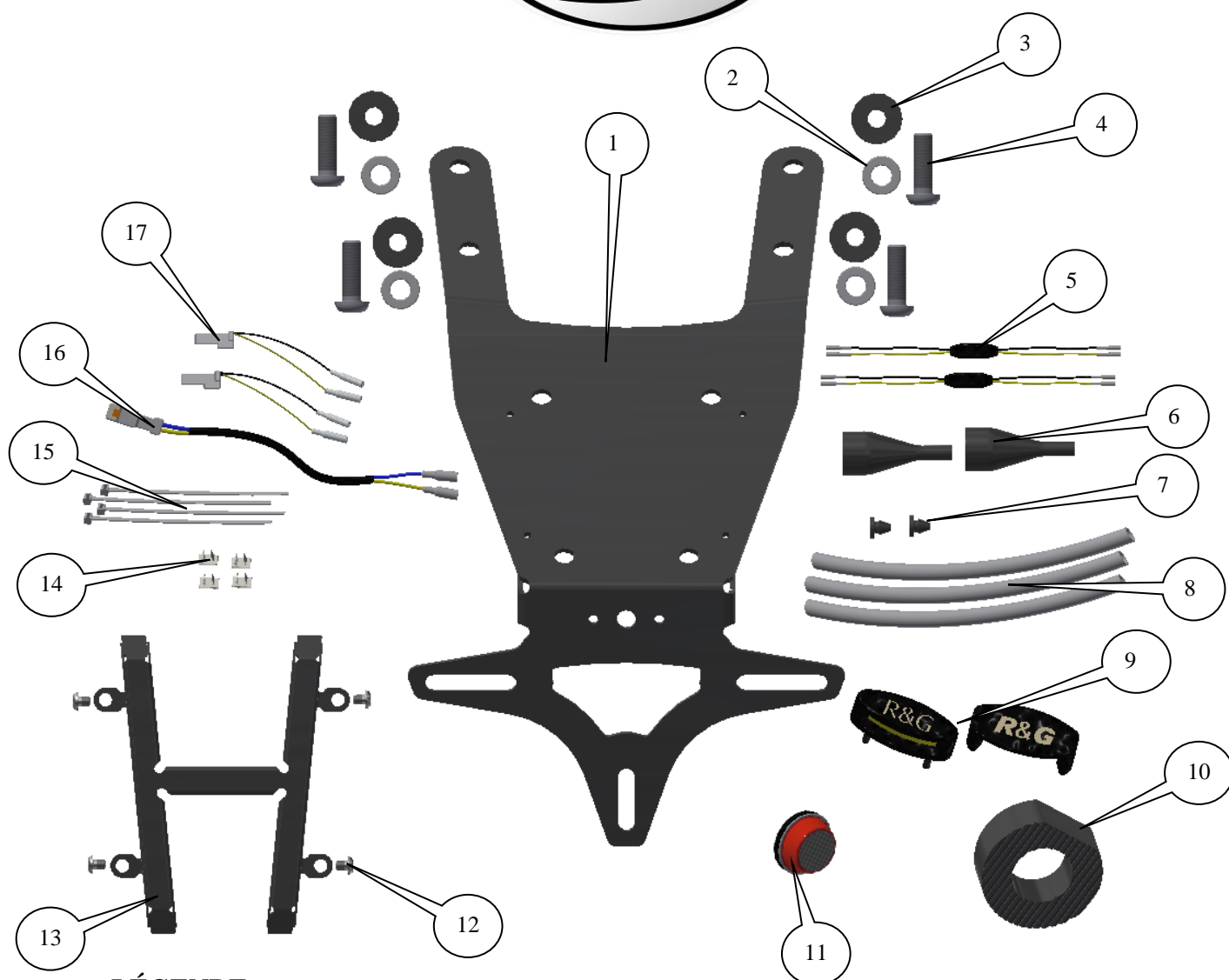
- Clés Allen 2.5 et 5mm.
- Clé à cliquet + douilles 6, 12 et 13mm.  
ou
- Clé à molette 6, 12 et 13mm.
- Clé à cliquet 32mm et clé dynamométrique 90Nm.
  - Clés Torx T30 et 40.
  - Tournevis plat.
  - Pincés électriques.
  - Un peu de superglue.
    - Foret 9mm.
    - Perceuse.
  - Pistolet à chaleur.

R&G





LP0258



### LÉGENDE

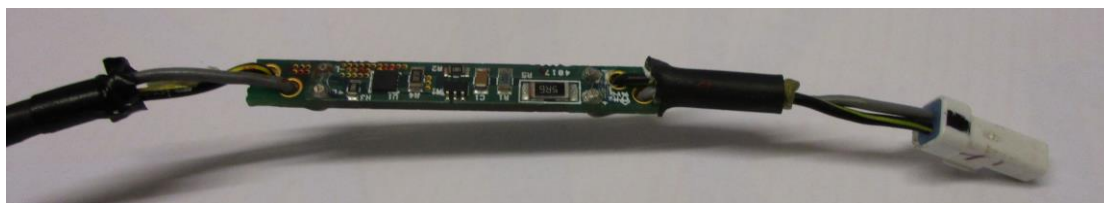
- ARTICLE 1 = SUPPORT DE PLAQUE (TB0258) (x1).  
 ARTICLE 2 = M8 RONDELLE (x4).  
 ARTICLE 3 = RONDELLES EN CAOUTCHOUC (RW003) (x2).  
 ARTICLE 4 = M8 x 25mm BOULONS (x4).  
 ARTICLE 5 = RGR0003 4W RÉSIDANCES SPÉCIALES (x2).  
 ARTICLE 6 = CACHE ÉCROU DE CLIGNOTANT EN SILICONE (IWC0002) (x2).  
 ARTICLE 7 = PETITS OEILLETES EN CAOUTCHOUC (RB50-20-00FG) (x2).  
 ARTICLE 8 = 230mm MANCHON THERMO RÉTRACTALE (x3).  
 ARTICLE 9 = ASSEMBLAGE DE FEU DE PLAQUE (LA0002) (x1).  
 ARTICLE 10 = BLOC D'AJUSTEMENT DE LA CHAÎNE (S1153) (x1).  
 ARTICLE 11 = RÉFLECTEUR (REFL 1) (x1).  
 ARTICLE 12 = M4 x 5mm BOULONS (x4).  
 ARTICLE 13 = CACHE FIL (TB0250BK PART 2) (x1).  
 ARTICLE 14 = CLIPS CÂBLE (x4).  
 ARTICLE 15 = COLLIERES DE SERRAGE (x4).  
 ARTICLE 16 = CONNECTEUR DE FEU DE PLAQUE (CON0026) (x1).  
 ARTICLE 17 = CONNECTEURS DE MINI CLIGNOTANT (CON0014) (x2).

R&amp;G



### **NOTICE DE MONTAGE**

***Notez que lors du démontage et du remontage des clignotants d'origine, une attention particulière doit être prise pour ne pas endommager le circuit placé à côté de la prise, voir ci-dessous (Cette carte ne doit pas être tordue et les colliers de serrage ne doivent pas être serrés directement dessus, car cela pourrait l'endommager).***



- Pour monter le support de plaque, commencer par enlever le siège du pilote à l'aide de la clé, voir photos 1 et 2.
- Enlever le siège passage en poussant dans la direction indiquée sur la photo 3 (inutile de l'enlever complètement).
- Enlever les 4 rivets, voir photo 4.
- Enlever l'écrou d'axe arrière d'origine, voir photo 5.
- Tirer délicatement le support de plaque d'origine de la moto puis déclipper le fil, voir photo 6.
- Remonter le support avec le bloc d'ajustement de chaîne rainurée (article 10), voir photo 7 (veiller à ce que la face rainurée se place dans le bras oscillant rainuré).
- Remonter l'écrou d'axe arrière d'origine puis serrer selon les valeurs de serrage recommandées (90Nm) voir photo 8, vous n'aurez pas besoin d'ajuster la chaîne car l'entretoise est remplacée.
- Suivre le fil le long du bras oscillant puis enlever le collier de serrage, voir photo 9 puis déconnecter la prise de fil, voir photo 10, puis enlever l'ensemble de la moto.
- Enlever les boulons et le collier de serrage, voir photos 11 et 12.
- Enlever le cache câble, voir photo 13.
- Enlever les 3 boulons, voir photo 14.
- Tirer délicatement le support de feu de plaque du support principal, voir photo 15.
- Débrancher les 3 prises indiquées sur la photo 16 (il est judicieux de marquer les prises pour faciliter le réassemblage).
- Si vous réutilisez les clignotants d'origine, enlever les écrous, voir photos 17 et 18 puis enlever les clignotants.
- Desserrer les 2 boulons indiqués sur la photo 19 pour permettre au fil d'origine d'être enlevé pour le réassemblage.
- Passer le fil tout juste enlevé dans le cadre sous le réservoir d'essence, voir photo 20 (veiller à ce que l'extrémité avec la prise unique passe dans la direction fléchée).
- Positionner l'extrémité avec la prise unique du fil dans le cadre, puis reconnecter et serrer à l'aide d'un câble comme à l'origine (voir photos 21 et 22).
- Passer les fils du nouveau feu de plaque R&G (article 9) dans le trou central du nouveau support de plaque (article 1) voir photo 23.
- Fixer à l'aide des rondelles et de l'écrou fourni, voir photo 24.
- Appliquer une longueur de manchon thermo rétractable (article 8) sur les fils et chauffer doucement pour rétreindre le manchon. Il est judicieux de reconnecter le faisceau de câbles en utilisant le connecteur fourni (article 16) pour vérifier le fonctionnement à ce stade. Le fil devrait suivre ce schéma :

Fil rouge de feu de plaque est attaché au fil jaune de connecteur  
 Fil noir de feu de plaque est attaché au fil jaune/bleu de connecteur

R&G





Voir photo 40, (Si l'éclairage échoue, tournez les connecteurs).

Si vous réutilisez les clignotants d'origine

- Monter les clignotants sur le nouveau support de plaque (article 1) puis fixer comme à l'origine (veiller à ce qu'ils soient montés du bon côté) voir photo 25.
- Notez que vous devrez monter le linceul de feu sur le feu de plaque et utiliser un peu d'adhésif pour fixer la position, voir photo 26.

Si vous réutilisez les mini clignotants

- Pour monter les mini clignotants R&G (code produit R&G : RG371 pour type LED ou RG372 pour Led latérale).
- Positionner les 2 clignotants sur le trou plus large du nouveau support de plaque, avant d'insérer l'écrou fourni, voir ci-dessous.



- Passer le fil de clignotant dans le cache écrou/fil (article 6) voir photos 25 et 26 (utiliser un peu de liquide détergent si besoin, pour faciliter le passage) puis positionner le cache écrou sur l'écrou, voir photo 27 (répéter l'étape du dessus pour l'autre clignotant).
- Appliquer une longueur de manchon thermo rétractable (article 8) sur les fils de chaque clignotant de façon à ce que le manchon se rétrécisse sur la tige du cache écrou/fil puis chauffer jusqu'à ce que le manchon rétrécit touche le fil et le cache écrou/fil, voir photos 26, and 27.
- Passer le fil de clignotant et de feu de plaque dans les trous du support de plaque, voir photos 27 et 28.
- Insérer les 2 œillets en caoutchouc (article 7) dans les trous, voir photos 29 et 30 (utiliser un peu de liquide détergent si besoin, pour faciliter le passage) si les clignotants R&G sont utilisés.
- Monter le cache fils (article 13 en utilisant les 4 boulons M4 (article 12) voir photo 31.
- Placer une des rondelles M8 (article 2) sur chacun des boulons M8 (article 4), puis placer chaque boulon dans le support de plaque (article 1) voir photo 32.
- Placer ensuite une rondelle en caoutchouc (article 3) sur le filetage de chaque boulon, voir photos 33 et 34 (la rondelle en caoutchouc fixera les boulons en place).
- Passer les fils dans le sous plateau puis monter l'ensemble sur la moto, voir photo 21.
- Monter l'ensemble en position puis serrer, voir photos 35 et 36 (veiller à ce que le support ne touche pas ou ne puisse pas endommager les parties de la moto lors du serrage).
- Percer un trou de 9mm dans le sous-plateau, dans la position marquée sur la photo 37, puis enlever toutes les arêtes.
- Fixer les fils à l'aide de colliers de serrage et de clips (articles 14 and 15) voir photo 38.
- Ensuite, passer les fils dans le trou percé du sous-plateau, voir photo 38. SVP, VEILLER À NE PAS ENDOMMAGER LE CIRCUIT IMPRIMÉ SITUÉ À CÔTÉ DE LA PRISE.
- Positionner le fil d'origine le long du sous-cadre arrière puis sous le support de verrouillage du siège, voir photo 39 (Veuillez-vous assurer qu'aucune pièce ne gêne ou ne touche lorsque les sièges sont réinstallés).
- Connecter le feu de plaque en utilisant le connecteur fourni, voir photo 40.
- Si vous utilisez les mini clignotants R&G à Led, vous devrez utiliser la résistance fournie sur chaque clignotant (article 5) pour obtenir le bon niveau d'éclairage (voir photo 41). Il est judicieux de

R&G



connecter les clignotants au faisceau principal en utilisant les connecteurs fournis (article 17). A ce stade, si l'éclairage échoue, tournez les connecteurs.

- Ranger et positionner le fil dans une position appropriée en utilisant les colliers de serrage et clips fournis (articles 14 et 15), voir photo 42.
- Veiller à ce que toutes les prises soient connectées, voir photo 42.
- Remonter le siège et la plaque d'immatriculation (peut nécessiter un perçage).
- Tester l'ensemble des feux avant de prendre la route.
- **IMPORTANT : Si vous installez une grosse plaque, il y a un risque que la plaque entre en contact avec la roue arrière en cas de choc sur la route (bosse, grosse charge etc..). Il est de votre responsabilité de vérifier que cela ne puisse pas se produire. Ne pas effectuer ces vérifications peut entraîner des dommages ainsi que des blessures graves pour le pilote.**
- Selon les lois locales, attacher le réflecteur (article 11) à l'endroit approprié.
- Tester à nouveau l'ensemble des feux avant de prendre la route.

ISSUE 1 06/11/2018 (NSY)



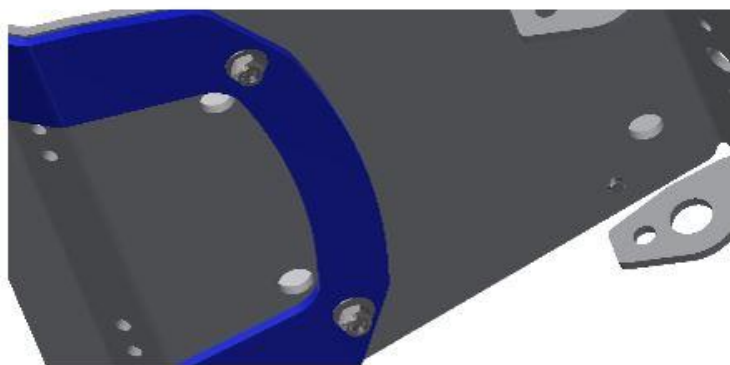
**FITTING INSTRUCTIONS FOR LP0258BKPLATEKIT LICENCE PLATE SUPPORT BRACKET**  
**HUSOVARNA VIIPILLEN 701 2018**



Picture 1



Picture 2



Picture 3

**NOTICE DE MONTAGE**

- Pour monter le support de plaque R&G, retirez d'abord les deux boulons indiqués par une flèche sur la photo 1 et remplacez-les par les nouveaux boulons M4 plus longs (article 3).
- Retirez les quatre boulons avec rondelles et les deux œillets en caoutchouc fléchés sur la photo 2 tout en maintenant le support de la plaque d'immatriculation en place.
- Placez le support (article 1) dans la position indiquée sur la photo 3 et fixez-le en réutilisant les boulons M8 et les rondelles que vous venez de retirer et serrez.
- Placez les deux rondelles M4 (article 2) sur l'extrémité exposée des boulons M4, puis fixez et serrez à l'aide des deux écrous M4 (article 4) comme indiqué sur la photo 3.

ISSUE 114/10/2019 (NSY)

R&G

Unit 1, Shelley's Lane, East Worldham, Alton, Hampshire, GU34 3AQ  
 Tel: +44 (0)1420 89007 Fax: +44 (0)1420 87301 [www.rg-racing.com](http://www.rg-racing.com) Email: [info@rg-racing.com](mailto:info@rg-racing.com)





**MONTAGEANLEITUNG FÜR LP0258BK KENNZEICHENHALTER**  
**HUSQVARNA VITPILEN 701 2018**  
**(VERWENDUNG VON STANDARD UND R&G MINIBLINKER (8mm))**

**ALLE KIT-TEILE SIND UNTEN ABGEBILDET UND GEKENNZEICHNET. BEVOR SIE MIT DER MONTAGE BEGINNEN, ÜBERPRÜFEN SIE, DASS ALLE TEILE VORHANDEN SIND.**

**Hinweis: Die Verpackung der Teile stellt nicht die Reihenfolge der Montage dar.**

DIE UNTEN ABGEBILDETEN TEILE DIENEN LEDIGLICH ZUR ERKLÄRUNG

**BITTE BEACHTEN SIE, DASS DIESES KIT MIT EINER DRITTEN HALTERUNG AKTUALISIERT WURDE. BITTE BEACHTEN SIE DIE ZUSÄTZLICHEN HINWEISE ZUR INSTALLATION.**

**Eine digitale Version dieser Montageanleitung kann auf folgender Seite heruntergeladen werden: [www.rg-racing.com](http://www.rg-racing.com)**

**MAX. ANZUGSDREHMOMENTE:**

M4 SCHRAUBE = 8 NM  
M5 SCHRAUBE = 12NM  
M6 SCHRAUBE = 15NM  
M8 SCHRAUBE = 20NM  
M10 SCHRAUBE = 40NM

Hinweis für Kits mit Plastikunterlegscheiben an den Schrauben – *Diese Plastikunterlegscheiben werden nicht für den Einbau benötigt!*

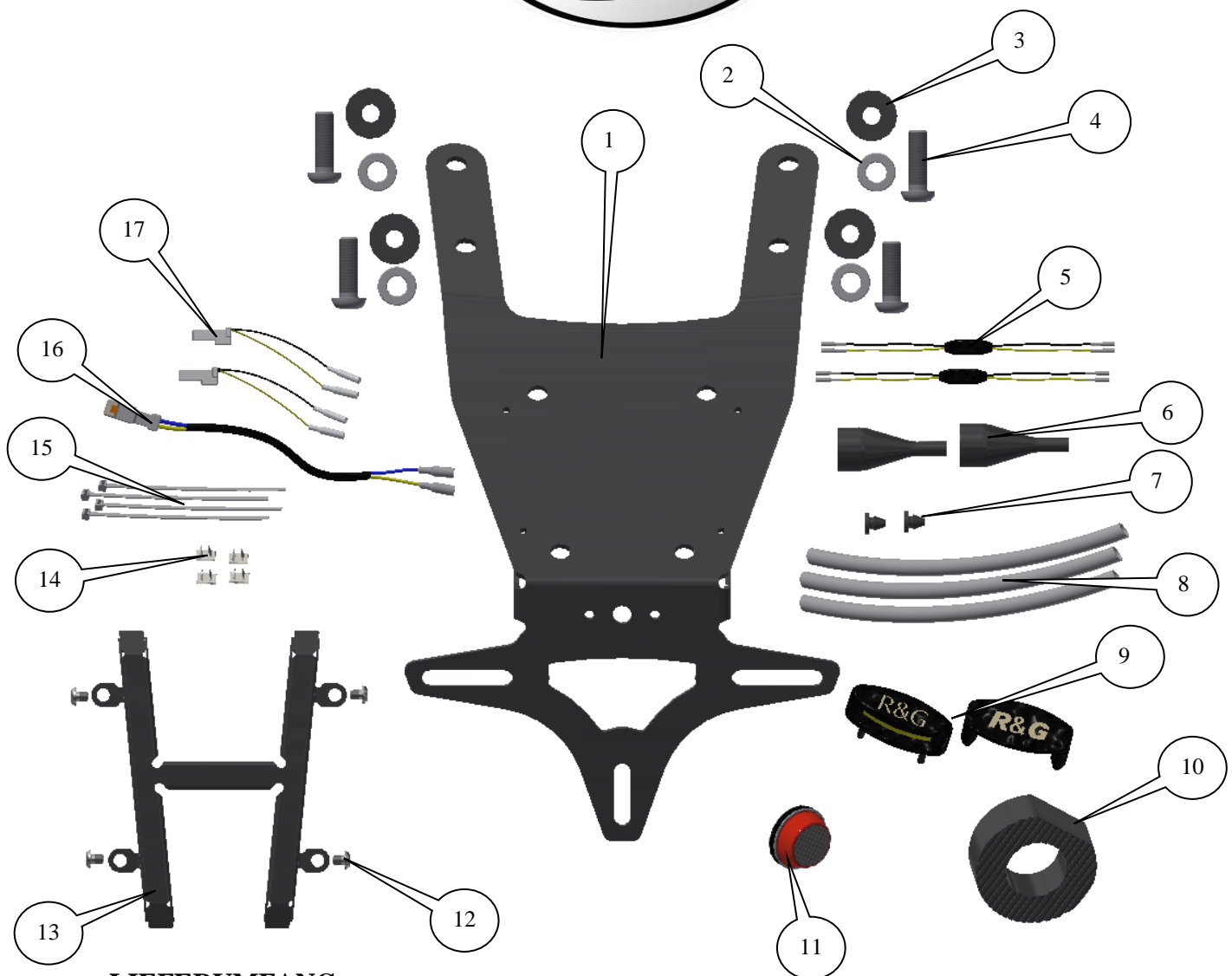
**TOOLS REQUIRED**

- Satz Inbusschlüssel inkl. 2,5 und 5mm A/F Inbusschlüssel
- Steckschlüsselsatz inkl. 6, 12 und 13mm A/F Steckschlüssel oder
- Satz Schraubenschlüssel inkl. 6, 12 und 13mm A/F Größen
  - 32mm Drehmomentschlüssel bis 90Nm.
    - Torx-Einsatz inkl. T30 und 40
      - Schraubenzieher
      - Elektroniker Zange
    - Etwas Sekundenkleber
    - 9mm Bohrer-Einsatz
      - Bohrer
  - Heißluftpistole oder Fön

R&G



LP0258



### **LIEFERUMFANG**

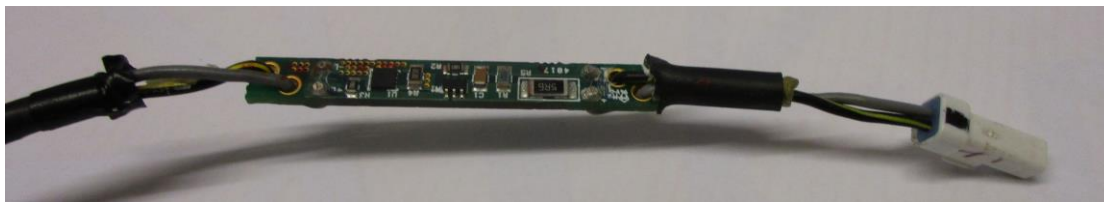
- ARTIKEL 1 = KENNZEICHENHALTER (TB0258) (x1)  
 ARTIKEL 2 = M8 UNTERLEGSCHLEIBE (x4)  
 ARTIKEL 3 = GUMMI UNTERLEGSCHLEIBE (RW003) (x2)  
 ARTIKEL 4 = M8 x 25mm INBUSSCHRAUBE (x4)  
 ARTIKEL 5 = RGR0003 4W SPEZIELLE WIDERSTÄNDE (x2)  
 ARTIKEL 6 = ABDECKUNGEN FÜR DIE MUTTER (BLINKER) AUS SILIKON (IWC0002) (x2)  
 ARTIKEL 7 = KLEINE GUMMITÜLLEN (RB50-20-00FG) (x2)  
 ARTIKEL 8 = 230mm SCHRUMPFSCHLAUCH (x3)  
 ARTIKEL 9 = KENNZEICHENBELEUCHTUNG (LA0002) (x1)  
 ARTIKEL 10 = ERSATZ KETTENSPELLER (S1153) (x1)  
 ARTIKEL 11 = RÜCKSTRAHLER (REFL 1) (x1)  
 ARTIKEL 12 = M4 x 5mm INBUSSCHRAUBE (x4)  
 ARTIKEL 13 = ABDECKUNG FÜR DIE KABEL (TB0250BK PART 2) (x1)  
 ARTIKEL 14 = KABELCLIPS (x4)  
 ARTIKEL 15 = KABELBINDER (x4)  
 ARTIKEL 16 = VERBINDUNG FÜR KENNZEICHENBELEUCHTUNG (CON0026) (x1)  
 ARTIKEL 17 = VERBINDUNGEN FÜR MINIBLINKER (CON0014) (x2)

R&amp;G



### MONTAGEANLEITUNG

**Bei der Entfernung bzw. Neumontierung der original Blinker, bitte darauf achten, dass die Platine, die in der Nähe des Steckverbinders positioniert ist (siehe unten) nicht beschädigt wird. Die Platine wird beschädigt, wenn sie verdreht wird oder wenn Kabelbinder direkt darauf montiert werden - bitte besonders vorsichtig sein!**



- Um den R&G Kennzeichenhalter montieren zu können, entfernen Sie zuerst den Soziussitz. Verwenden Sie hierfür den Schlüssel – siehe Abbildungen 1 und 2.
- Entfernen Sie den Soziussitz, indem Sie ihn in die in Abbildung 3 angezeigte Richtung schieben (der Sitz muss nicht komplett entfernt werden).
- Entfernen Sie die vier Plastiknieten, die in Abbildung 4 mit Pfeilen gekennzeichnet sind.
- Entfernen Sie die original Hinterachsmutter, die in Abbildung 5 abgebildet ist.
- Den original Kennzeichenhalter vom Motorrad wegziehen und die Verkabelung lösen – siehe Abbildung 6.
- Ersetzen Sie die Halterung mit dem Ersatz-Kettenspanner (Artikel 10) wie in Abbildung 7 abgebildet (bitte darauf achten, dass die geriefelte Fläche in die geriefelte Schwinge passt).
- Ersetzen Sie die original Hinterachsmutter und mit dem ursprünglich vom Hersteller angegebenen Anzugsdrehmoment anziehen (90Nm) wie in Abbildung 8 abgebildet, Sie müssen die Kette nicht einstellen, weil der Distanzhalter ein direkter Ersatz ist.
- Die Verkabelung von der Schwinge aus verfolgen und den Kabelbinder entfernen, der in Abbildung 9 gekennzeichnet ist. Trennen Sie den Steckverbinder, der in Abbildung 10 gekennzeichnet ist, dann entfernen Sie den kompletten Zusammenbau vom Motorrad.
- Entfernen Sie die Schraube und Kabelbinder, die in den Abbildungen 11 und 12 markiert sind.
- Entfernen Sie die Abdeckung für die Kabel, die in Abbildung 13 markiert ist.
- Entfernen Sie die drei Schrauben, die in Abbildung 14 abgebildet sind.
- Die Halterung für den Blinker/die Kennzeichenbeleuchtung vom Haupthalter vorsichtig wegziehen wie in Abbildung 15 abgebildet.
- Trennen Sie die drei Steckverbinder, die in Abbildung 16 gekennzeichnet sind (es empfiehlt sich, die Steckverbinder für den Wiedereinbau passend zu markieren).
- Wenn Sie die Originalblinker verwenden, entfernen Sie die Mutter, die in den Abbildungen 17 und 18 abgebildet sind und entfernen Sie die Blinker.
- Lösen Sie die zwei Schrauben (siehe Abbildung 19), um die die Entfernung der original Kabel für den Wiedereinbau zu ermöglichen.
- Führen Sie die soeben entfernten Kabel durch den Rahmen unter dem Kraftstofftank wie in Abbildung 20 abgebildet (bitte darauf achten, dass das Ende mit dem einzelnen Steckverbinder in die angezeigte Richtung eingeführt wird).
- Positionieren Sie das Ende mit dem einzelnen Steckverbinder durch den Rahmen, dann verbinden Sie ihn und mit einem Kabelbinder wie ursprünglich wieder sichern (siehe Abbildungen 21 und 22).
- Führen Sie die Kabel der neuen R&G Kennzeichenbeleuchtung (Artikel 9) durch die mittlere Öffnung im neuen Kennzeichenhalter (Artikel 1) wie in Abbildung 23 abgebildet.
- Mit den Unterlegscheiben und Muttern vom Kit befestigen – siehe Abbildung 24.





- Eine Länge Schrumpfschlauch (Artikel 8) an den Kabeln anbringen und vorsichtig erhitzen, um den Schrumpfschlauch passend zu schrumpfen. Es empfiehlt sich, die Kabel mit der mitgelieferten Kabelverbindung (Artikel 16) am Kabelbaum wie folgt anzuschließen:  
 Kennzeichenbeleuchtung Kabel ROT ist verbunden mit Kabelverbindung Kabel GELB  
 Kennzeichenbeleuchtung Kabel SCHWARZ ist verbunden mit Kabelverbindung Kabel BLAU/GELB  
 siehe Abbildung 40 (falls die Beleuchtung nicht funktionieren sollte, tauschen Sie die Kabelverbinder untereinander).

#### Wenn Sie die original Blinker verwenden

- Montieren Sie die Blinker am neuen Kennzeichenhalter (Artikel 1) und befestigen Sie sie wie ursprünglich wieder (bitte darauf achten, dass sie an der richtigen Seite positioniert sind) – siehe Abbildung 25.
- Die Lichtabdeckung muss an der Kennzeichenbeleuchtung angebracht werden – benutzen Sie etwas Sekundenkleber, um die Lichtabdeckung in Position zu befestigen – siehe Abbildung 26.

#### Wenn Sie Miniblinker verwenden

- Die R&G Miniblinker (R&G Artikel-Nr. RG371 = LED oder RG372 = Aero LED) montieren Sie wie folgt:
- Positionieren Sie die zwei Blinker in der großen Öffnung im neuen Kennzeichenhalter, bevor Sie die Flanschmutter vom Kit montieren – siehe Bild unten:



- Führen Sie die Kabel für die Blinker durch die Mutter/Kabel-Abdeckung (Artikel 6) wie in den Abbildungen 25 und 26 abgebildet (etwas Spülmittel kann bei der Montage helfen) und positionieren Sie die Abdeckung auf der Mutter wie in Abbildung 27 abgebildet (diesen Schritt an der anderen Seite wiederholen).
- Eine Länge Schrumpfschlauch (Artikel 8) an den Kabeln der zwei Blinker anbringen, sodass der Schrumpfschlauch über den Stiel der Abdeckung passt und vorsichtig erhitzen, um Schrumpfschlauch passend zu schrumpfen – siehe Abbildungen 26 und 27.
- Führen Sie die Kabel für die Kennzeichenbeleuchtung und die Blinker durch die Öffnungen in der Kennzeichenbeleuchtung wie in Abbildungen 27 und 28 abgebildet.
- Montieren Sie die zwei kleinen Gummitüllen (Artikel 7) in den Öffnungen wie in den Abbildungen 29 und 30 abgebildet (etwas Spülmittel kann bei der Montage helfen), wenn die R&G Blinker verwendet werden.
- Montieren Sie die Kabelabdeckung (Artikel 13) mit den vier M4 Inbusschrauben (Artikel 12) – siehe Abbildung 31.
- Je eine M8 Unterlegscheibe (Artikel 2) an jeder M8 Schraube (Artikel 4) anbringen, dann jede Schrauben in den Kennzeichenhalter (Artikel 1) einsetzen – siehe Abbildung 32.
- Danach eine Gummitülle (Artikel 3) am hervorstehenden Gewinde der Schrauben anbringen – siehe Abbildungen 33 und 34 (die Gummiunterlegscheiben halten die Schrauben in Position).
- Vorsichtig die Kabel durch die untere Abdeckung führen und die Einheit ans Motorrad ansetzen – siehe Abbildung 21.



- Die Einheit in Position befestigen wie in den Abbildungen 35 und 36 abgebildet (beim Festziehen bitte darauf achten, dass die Halterung das Motorrad nicht berührt oder beschädigt).
- Vorsichtig ein 9mm Loch an der in Abbildung 37 markierten Position an der unteren Abdeckung bohren – bitte alles scharfen Kanten entfernen.
- Verwenden Sie die mitgelieferten Clips und Kabelbinder (Artikel 14 und 15), um die Kabel ordentlich zu verstauen – siehe Abbildung 38.
- Die Kabel nun durch das soeben gebohrte Loch in der unteren Abdeckung einführen – siehe Abbildung 38. **BITTE BESONDERS DARAUFG ACHTEN, DASS DIE PLATINE, DIE IN DER NÄHE DES STECKVERBINDERS POSITIONIERT IST, NICHT BESCHÄDIGT WIRD.**
- Positionieren Sie die original Kabel am Hilfsrahmen entlang und unter der Halterung für die Sitzverriegelung – siehe Abbildung 39 (stellen Sie sicher, dass keine Teile mit dem Sitz in Berührung kommen können, wenn die Sitze wieder montiert sind).
- Verbinden Sie die Kennzeichenbeleuchtung mit dem Verbinder vom Kit – siehe Abbildung 40.
- Wenn Sie die R&G LED Miniblinker verwenden, müssen Sie je einen der mitgelieferten Widerständen (Artikel 5) an beiden Blinkern montieren, um die richtige Blitzgeschwindigkeit zu bekommen (siehe Abbildung 41). Es empfiehlt sich, die Blinker am Kabelbaum mittels der mitgelieferten Verbindungen (Artikel 17) anzuschließen - falls die Beleuchtung nicht funktionieren sollte, tauschen Sie die Kabelverbinder untereinander.
- Die Kabel mit den Kabelbindern und Clips vom Kit (Artikel 14 und 15) in der entsprechenden Position befestigen –siehe Abbildung 42.
- Stellen Sie sicher, dass alle Steckverbinder angeschlossen sind – siehe Abbildung 42.
- Montieren Sie den Sitz wie ursprünglich wieder und das amtliche Kennzeichen (Bohrungen im Kennzeichen evtl. notwendig).
- **WICHTIG: WENN EIN GROSSES KENNZEICHEN ZU WEIT NACH UNTEN MONTIERT WIRD, BESTEHT BEI SCHWEREM LAST ODER DURCH GROSSE BODENWELLEN EIN GERINGES RISIKO, DASS DAS KENNZEICHEN AN DAS HINTERRAD STOSSEN KANN. ES LIEGT IN IHRER VERANTWORTUNG DIES ZU ÜBERPRÜFEN UND, WENN NOTWENDIG, VORZUBEUGENDE MASSNAHMEN ZU ERGREIFEN. DIE NICHTBEACHTUNG DIESES SICHERHEITSHINWEIS KANN ZU SCHWEREN VERLETZUNGEN FÜHREN.**
- Entsprechend der gesetzlichen Vorschriften, den mitgelieferten Rückstrahler (Artikel 11) an die dafür vorgesehene Stelle anbringen.
- Überprüfen Sie die Funktion der Beleuchtung (Blinker und Kennzeichenhalterbeleuchtung) nochmal vor Gebrauch des Fahrzeuges.

AUSGABE 1 06/11/2018 (NSY)