



**FITTING INSTRUCTIONS FOR LP0290BK LICENCE PLATE BRACKET**  
**FOR KAWASAKI Z900 2020-**  
**FOR ORIGINAL AND AFTERMARKET M8 INDICATORS**



**THIS KIT CONTAINS THE ITEMS PICTURED AND LABELLED OVER PAGE.**

SOME PARTS MAY BE SHOWN FOR CLARITY OF INSTRUCTIONS ONLY.

DO NOT PROCEED UNTIL YOU ARE SURE ALL PARTS ARE PRESENT.

**PLEASE READ ALL INSTRUCTIONS BEFORE PROCEEDING.**

**IF IN ANY DOUBT WHEN FITTING OUR PRODUCTS, CONSULT ONE OF OUR DEALERS  
OR HAVE FITTED BY A QUALIFIED TECHNICIAN.**

PLEASE NOTE THAT THE WAY THE KIT IS PACKED DOES NOT NECESSARILY REPRESENT THE WAY OF  
MOUNTING TO THE BIKE.

IN THE EVENT OF RUBBER WASHERS BEING USED TO HOLD COMPONENTS ONTO BOLTS,  
THESE RUBBER WASHERS CAN BE THROWN AWAY.

**DIGITAL COPIES OF THESE INSTRUCTIONS ARE AVAILABLE FROM:**

[WWW.RG-RACING.COM](http://WWW.RG-RACING.COM)

R&G

Unit 1, Shelley's Lane, East Worldham, Alton, Hampshire, GU34 3AQ  
Tel: +44 (0)1420 89007 Fax: +44 (0)1420 87301 [www.rg-racing.com](http://www.rg-racing.com) Email: [info@rg-racing.com](mailto:info@rg-racing.com)



<b><u>TOOLS REQUIRED</u></b>	<b><u>GENERAL TORQUE SETTINGS</u></b>
<ul style="list-style-type: none"> <li>• Set of metric Allen keys to include 4 &amp; 5mm A/F size.</li> <li>• 6 and 8mm spanners or sockets and wrench.               <ul style="list-style-type: none"> <li>• Phillips screwdriver.</li> <li>• Cable cutters.</li> </ul> </li> <li>• Small amount of adhesive.</li> </ul>	<p>M4 BOLT = 8Nm            M5 BOLT = 12Nm            M6 BOLT = 15Nm            M8 BOLT = 20Nm            M10 BOLT = 40Nm            M12 BOLT = 40Nm</p>

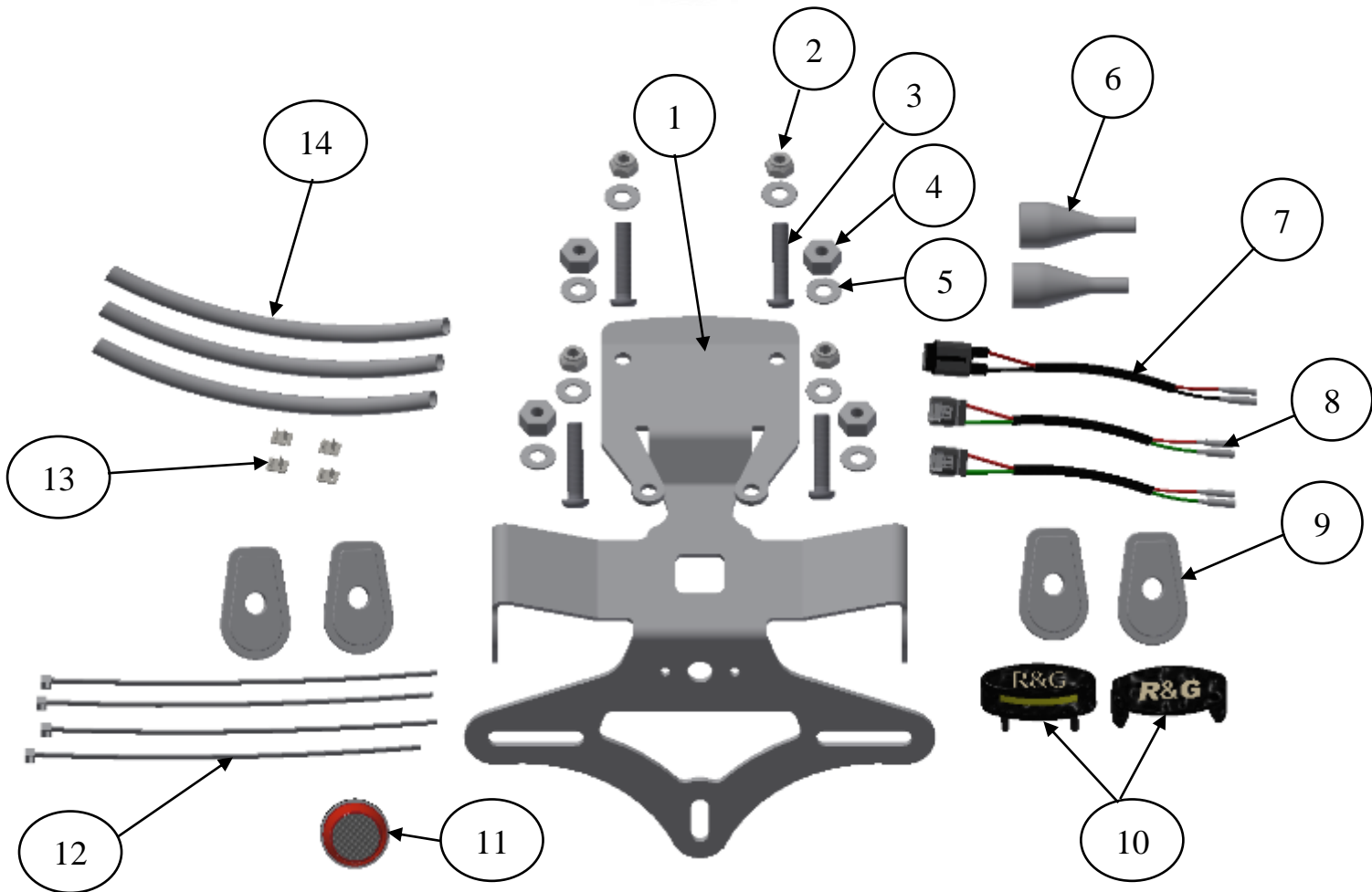
### **LEGEND**

<b>ITEM NO.</b>	<b>DESCRIPTION</b>	<b>QTY</b>
ITEM 1	LICENCE PLATE BRACKET (TB0290)	1
ITEM 2	M6 NYLOC NUTS	4
ITEM 3	M6 x 30mm LONG BUTTON HEAD BOLTS	4
ITEM 4	THREADED SPACERS (S1008)	4
ITEM 5	M6 WASHERS	8
ITEM 6	INDICATOR WIRING COVERS (IWC0001)	2
ITEM 7	LICENCE PLATE ILLUMINATOR CONNECTOR (CON0051)	1
ITEM 8	R&G MINI INDICATOR CONNECTORS (CON0060)	2
ITEM 9	MINI INDICATOR ADAPTORS (I0039)	4
ITEM 10	LA0002 LICENCE PLATE ILLUMINATOR ASSEMBLY (LA0002)	1
ITEM 11	REFLECTOR (REFL 3)	1
ITEM 12	2.5mm CABLE TIES	4
ITEM 13	SELF-ADHESIVE CABLE CLIPS	4
ITEM 14	150mm LENGTH OF HEATSHRINK	3

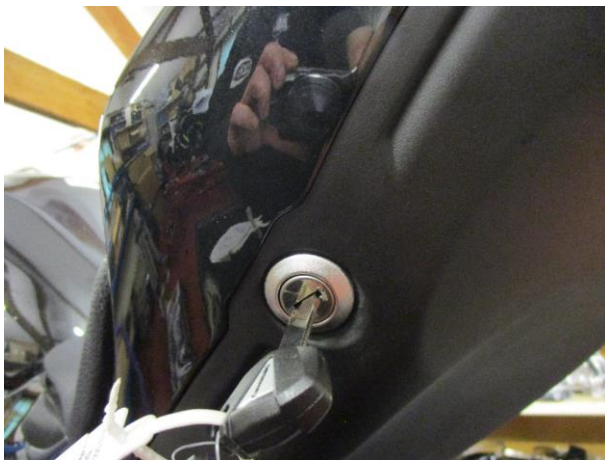
R&G

Unit 1, Shelley's Lane, East Worldham, Alton, Hampshire, GU34 3AQ

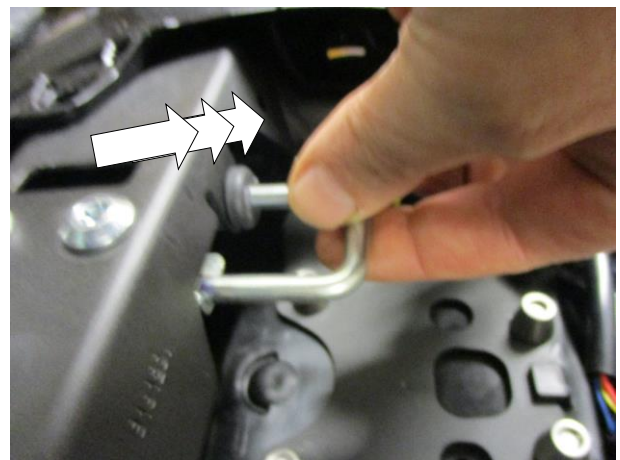
Tel: +44 (0)1420 89007 Fax: +44 (0)1420 87301 [www.rg-racing.com](http://www.rg-racing.com) Email: [info@rg-racing.com](mailto:info@rg-racing.com)



**Assembly Diagram 1**



Picture 1

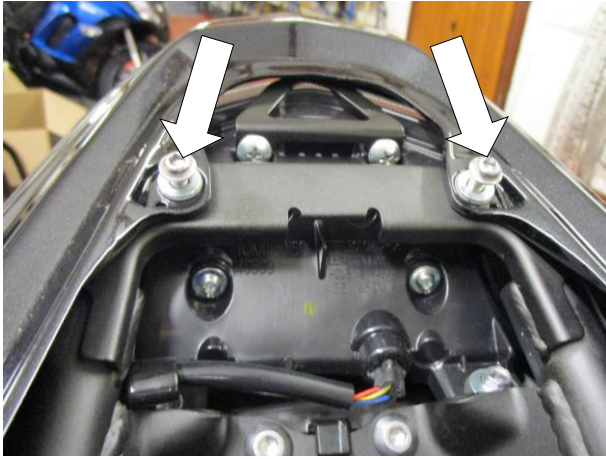


Picture 2

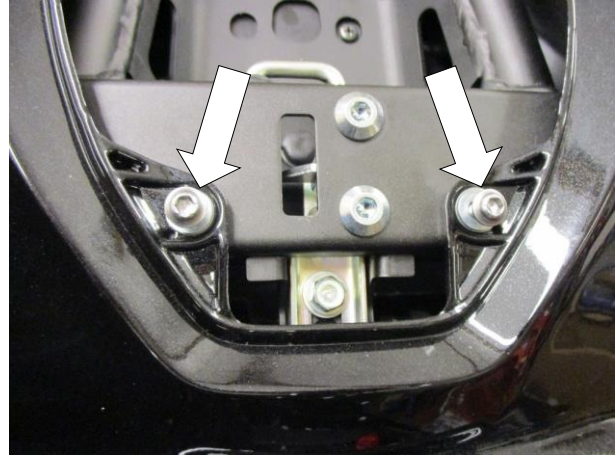
R&G

Unit 1, Shelley's Lane, East Worldham, Alton, Hampshire, GU34 3AQ

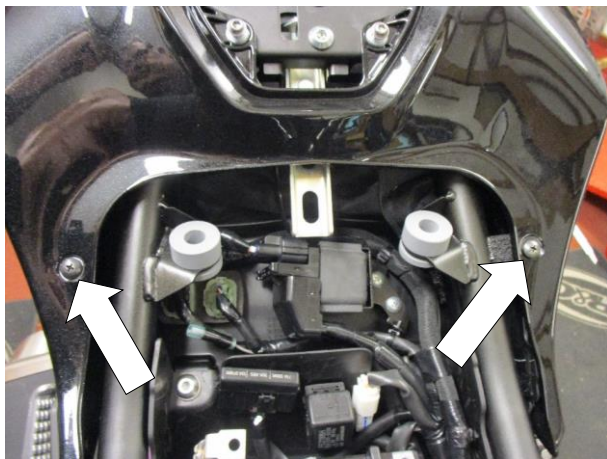
Tel: +44 (0)1420 89007 Fax: +44 (0)1420 87301 [www.rg-racing.com](http://www.rg-racing.com) Email: [info@rg-racing.com](mailto:info@rg-racing.com)



Picture 3



Picture 4



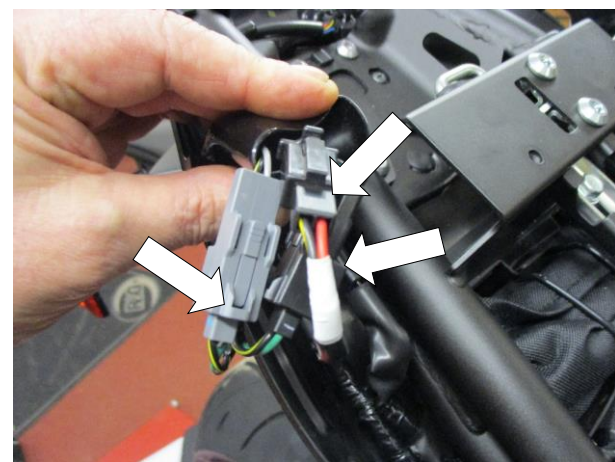
Picture 5



Picture 6



Picture 7

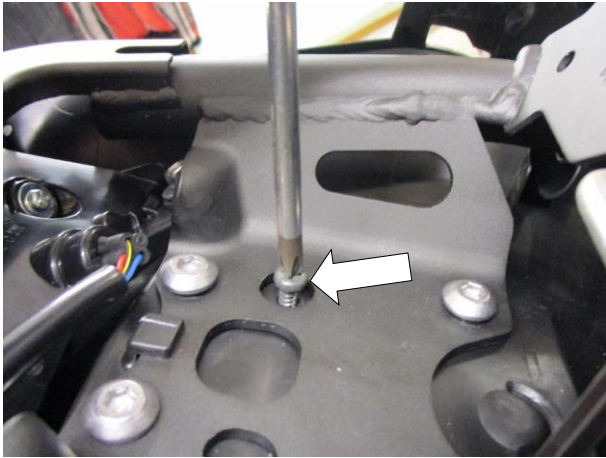


Picture 8

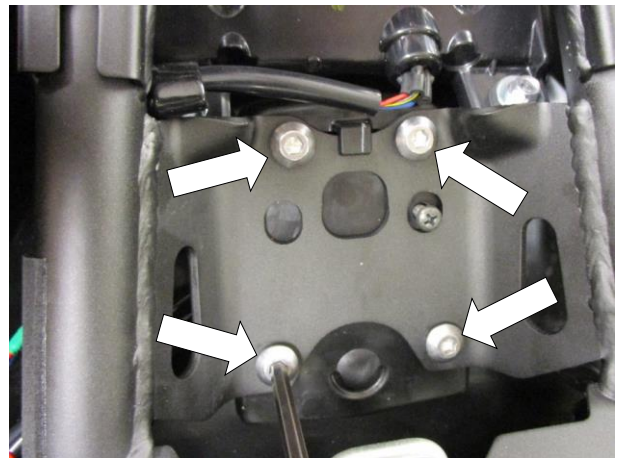
R&G

Unit 1, Shelley's Lane, East Worldham, Alton, Hampshire, GU34 3AQ

Tel: +44 (0)1420 89007 Fax: +44 (0)1420 87301 [www.rg-racing.com](http://www.rg-racing.com) Email: [info@rg-racing.com](mailto:info@rg-racing.com)



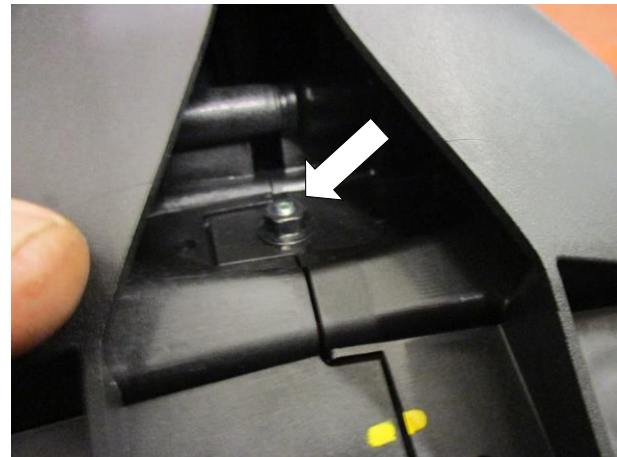
Picture 9



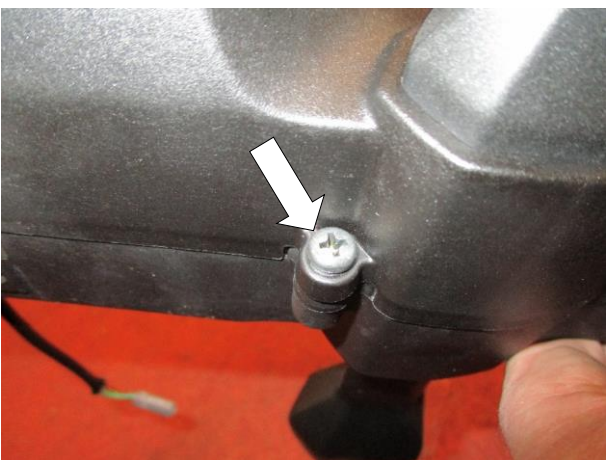
Picture 10



Picture 11



Picture 12



Picture 13



Picture 14

R&G

Unit 1, Shelley's Lane, East Worldham, Alton, Hampshire, GU34 3AQ

Tel: +44 (0)1420 89007 Fax: +44 (0)1420 87301 [www.rg-racing.com](http://www.rg-racing.com) Email: [info@rg-racing.com](mailto:info@rg-racing.com)



Picture 15



Picture 16



Picture 17



Picture 18



Picture 19



Picture 20

R&G

Unit 1, Shelley's Lane, East Worldham, Alton, Hampshire, GU34 3AQ

Tel: +44 (0)1420 89007 Fax: +44 (0)1420 87301 [www.rg-racing.com](http://www.rg-racing.com) Email: [info@rg-racing.com](mailto:info@rg-racing.com)



Picture 21



Picture 22



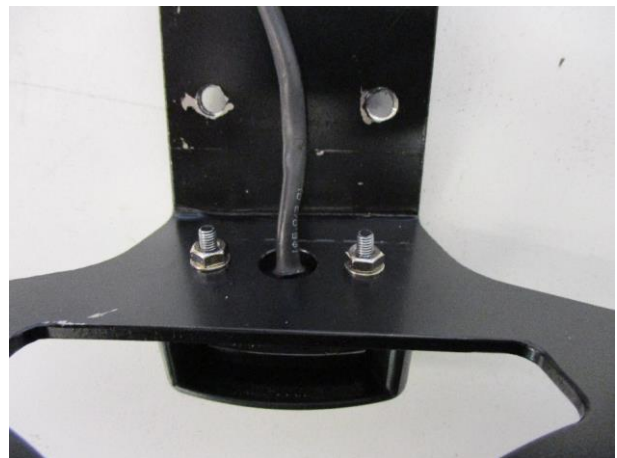
Picture 23



Picture 24



Picture 25



Picture 26

R&G

Unit 1, Shelley's Lane, East Worldham, Alton, Hampshire, GU34 3AQ

Tel: +44 (0)1420 89007 Fax: +44 (0)1420 87301 [www.rg-racing.com](http://www.rg-racing.com) Email: [info@rg-racing.com](mailto:info@rg-racing.com)



Picture 27



Picture 28



Picture 29



Picture 30

### FITTING INSTRUCTIONS

- To fit the R&G tail tidy, first remove the pillion seat using the key.
- Slide the rider's seat catch as shown in **picture 2** and remove the rider seat.
- Remove the four bolts arrowed in **pictures 3 and 4**.
- Remove the two screws arrowed in **picture 5**.
- Carefully remove the rear seat cowl as shown in **picture 6** to allow access to the wiring plug sockets as shown in **picture 7**.
- Disconnect the three wiring plug sockets arrowed in **picture 8**.
- Remove the screw arrowed in **picture 9**.
- Remove the four bolts arrowed in **picture 10** while supporting the original licence plate bracket from underneath.
- Carefully lower the original licence plate bracket while feeding the wiring through the hole in the under-tray as shown in **picture 11**.

R&G

Unit 1, Shelley's Lane, East Worldham, Alton, Hampshire, GU34 3AQ

Tel: +44 (0)1420 89007 Fax: +44 (0)1420 87301 [www.rg-racing.com](http://www.rg-racing.com) Email: [info@rg-racing.com](mailto:info@rg-racing.com)





#### If reusing the original indicators

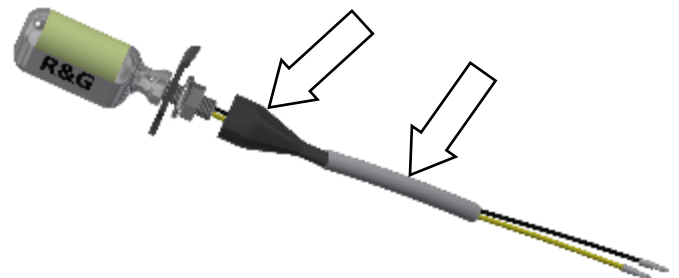
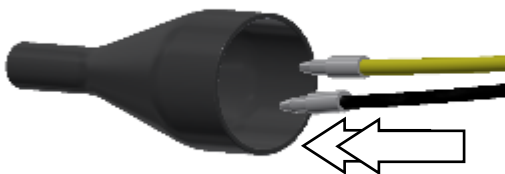
- Remove the reflector bracket nut arrowed in **picture 12**.
- Remove the two screws arrowed in **pictures 13 and 14**, this will allow the bracket to be split apart as shown in **picture 15**.
- Remove the screw arrowed in **picture 16**.
- Remove the indicator clamp bracket as shown in **picture 17**.
- Remove the indicator spreader plate as shown in **picture 18**.
- Gently squeeze the indicator stem and remove the indicator
- Repeat the above steps to remove the opposite indicator.
- Fit the indicators into the new licence plate bracket (**item 1**) and secure as shown in **pictures 19, 20, 21 and 22**.

#### If using the mini indicators

- To fit the R&G Mini Indicators (R&G mini indicator product code RG370 for bulb type and RG371 for LED type or RG372 for Aero Style led type).
- Position two indicator adaptors (**item 9 –I0039**) onto the wiring of each indicator, ensuring the sides facing each other have the raised centre profile, before fitting the flanged nut supplied, as shown below and **pictures 23 and 24**.



- Feed the indicator wiring through one of the nut/wire covers (**item 6**) as shown in **pictures below** (it helps if a small amount of liquid detergent is used) and position the nut cover over the nut (repeat the above for the opposite indicator).
- Fit one length of heat-shrink (**item 14**) over the wires of each indicator so the heat-shrink fits over the stem of the nut/wire cover and gently heat until the heat-shrink contracts to the wiring and nut/wire cover as shown in **pictures below**.



R&G

Unit 1, Shelley's Lane, East Worldham, Alton, Hampshire, GU34 3AQ

Tel: +44 (0)1420 89007 Fax: +44 (0)1420 87301 [www.rg-racing.com](http://www.rg-racing.com) Email: [info@rg-racing.com](mailto:info@rg-racing.com)



- Feed the wires of the new R&G licence plate illuminator (**item 10**) through the central hole in the new licence plate bracket (**item 1**) as shown in **pictures 25** and **26**.
- Secure using the washers and nut supplied as shown in **picture 26**.
- Fit one length of heat-shrink (**item 14**) to the wires and heat gently to shrink to fit.
- Fit the light shroud and use a small amount of adhesive to hold it in position as shown in **picture 25**.
- Please ensure the wiring and wiring covers are neat and tidy using the supplied clips and cable ties (**items 12** and **13**).
- Feed all the wires through the central hole in the licence plate bracket and use one of the cable ties through the two small holes to secure the cables in place
- Fit the four button head bolts with washers (**items 3** and **5**) through the four holes in the new licence plate bracket as shown in **picture 27**.
- Fit the four threaded spacers (**item 4**) onto the exposed thread and tighten as shown in **picture 28**.
- Offer the new licence plate bracket into position on the under-tray while feeding the wiring through the slot in the under-tray as shown in **picture 29** and secure using the four nuts with washers (**items 2** and **5**) as shown in **picture 30**, please ensure the wires are not crushed.
- Route the wiring as original and reconnect the licence plate illuminator using the supplied connector (**item 7**) to the original plug socket.
- If using R&G mini indicators reconnect using the two supplied connectors (**item 8**) to the original plug socket. It is a good idea the check the licence plate illuminator and indicators at this stage if illumination fails please swap the bullet connections around.
- Refit and secure the rear seat cowl as original.
- Refit the rider and pillion seats as original and licence plate (it may require drilling).
- **IMPORTANT: IF FITTING A FULL-SIZE LICENCE PLATE AND PLACING IT FAR DOWN ON THE LICENCE PLATE HANGER, THERE IS A SMALL CHANCE OF THE LICENCE PLATE HITTING THE BACK WHEEL UNDER HEAVY LOAD AND OVER LARGE BUMPS IN THE ROAD. IT IS YOUR RESPONSIBILITY TO CHECK FOR THIS POSSIBILITY AND TAKE AVOIDING ACTION. FAILURE TO CHECK THIS COULD RESULT IN SERIOUS INJURY.**
- Depending on local laws, attach enclosed reflector (**item 11**) in an appropriate location.
- Test the license plate illuminator and all lights before riding.

ISSUE 1 27/03/2020 (NSY)

#### CONSUMER NOTICE

The catalogue description and any exhibition of samples are only broad indications of the Products and R&G may make design changes which do not diminish their performance or visual appeal and supplying them in such state shall conform to the order. The Buyer acknowledges no representation or warranty (other than as to title) has been given or will apply to the Products other than those in R&G's order or confirmation and the Buyer confirms it has chosen the Products as being of merchantable quality and suitable for its particular purposes. Where R&G fits the Products or undertakes other services it shall exercise reasonable skill and care and rectify any fault free of charge unless the workmanship has been disturbed. The Buyer is responsible for ensuring that the warranty on the motorcycle is not affected by the fitting of the Products. On return of any defective Products R&G shall at its option either supply a replacement or refund the purchase money but shall not be liable if the Products have been modified or used or maintained otherwise than in accordance with R&G's or manufacturer's instructions and good engineering practice or if the defect arises from accident or neglect. Other than identified above and subject to R&G not limiting its liability for causing death and personal injury, it shall not be liable for indirect or consequential loss and otherwise its liability shall be limited to the amounts paid by the Buyer for the Products or the fitting or service concerned. These terms do not affect the Buyer's statutory rights.

#### R&G RACING RETURNS POLICY (NON-FAULTY GOODS)

Returns must be pre-authorised (if not pre-authorised the return will be rejected). Goods may only be returned direct to us if they were purchased direct from us (customer must prove if necessary). Otherwise to be returned to original vendor. Goods must be in re-sellable condition, in the opinion of R&G Racing. All returns are subject to a 25% restocking and handling fee (25% of the gross value exc. P&P – at the prevailing price at time of purchase). The customer must pay any and all carriage charges. No returns of discontinued products, unless within 14 days of purchase. This policy does not affect your statutory rights and does not refer to faulty goods.

R&G

Unit 1, Shelley's Lane, East Worldham, Alton, Hampshire, GU34 3AQ

Tel: +44 (0)1420 89007 Fax: +44 (0)1420 87301 [www.rg-racing.com](http://www.rg-racing.com) Email: [info@rg-racing.com](mailto:info@rg-racing.com)



**NOTICE DE MONTAGE POUR LP0290BK SUPPORT DE PLAQUE**  
**POUR KAWASAKI Z900 2020-**  
**POUR CLIGNOTANTS D'ORIGINE ET NON D'ORIGINE M8**



**CE KIT CONTIENT LES ARTICLES ILLUSTRÉS ET ÉTIQUETES SUR LA PAGE.**

CERTAINES PARTIES PEUVENT ÊTRE PRÉSENTES UNIQUEMENT POUR LA CLARTÉ DES INSTRUCTIONS.

NE PAS PROCÉDER AU MONTAGE TANT QUE VOUS N'ÊTES PAS SÛR QUE TOUTES LES PIÈCES SOIENT PRÉSENTES.

**VEUILLEZ LIRE TOUTES LES INSTRUCTIONS AVANT DE CONTINUER.**

**EN CAS DE DOUTE LORS DU MONTAGE DE NOS PRODUITS, CONSULTEZ UN DE NOS REVENDEURS OU FAITES APPEL À UN TECHNICIEN QUALIFIÉ.**

VEUILLEZ NOTER QUE LA FAÇON DONT LE KIT EST EMBALLÉ NE REPRÉSENTE PAS NECESSAIREMENT LA MANIÈRE DE LE MONTER SUR LA MOTO.

SI DES RONDELLES EN CAOUTCHOUC SONT UTILISÉES POUR MAINTENIR LES COMPOSANTS SUR LES BOULONS, ELLES PEUVENT ÊTRE JETÉES.

**NOTICE DISPONIBLE AU TÉLÉCHARGEMENT SUR : [WWW.RG-RACING.COM](http://WWW.RG-RACING.COM)**

R&G

Unit 1, Shelley's Lane, East Worldham, Alton, Hampshire, GU34 3AQ

Tel: +44 (0)1420 89007 Fax: +44 (0)1420 87301 [www.rg-racing.com](http://www.rg-racing.com) Email: [info@rg-racing.com](mailto:info@rg-racing.com)



<b><u>OUTILS REQUIS</u></b>	<b><u>VALEURS DE SERRAGE RECOMMANDÉES</u></b>
<ul style="list-style-type: none"> <li>• Clés Allen 4 &amp; 5mm.</li> <li>• Clé à molette 6 et 8mm.</li> <li>• Tournevis cruciforme.               <ul style="list-style-type: none"> <li>• Pince coupante.</li> <li>• Un peu de colle.</li> </ul> </li> </ul>	M4 BOULON = 8Nm  M5 BOULON = 12Nm  M6 BOULON = 15Nm  M8 BOULON = 20Nm  M10 BOULON = 40Nm  M12 BOULON = 40Nm

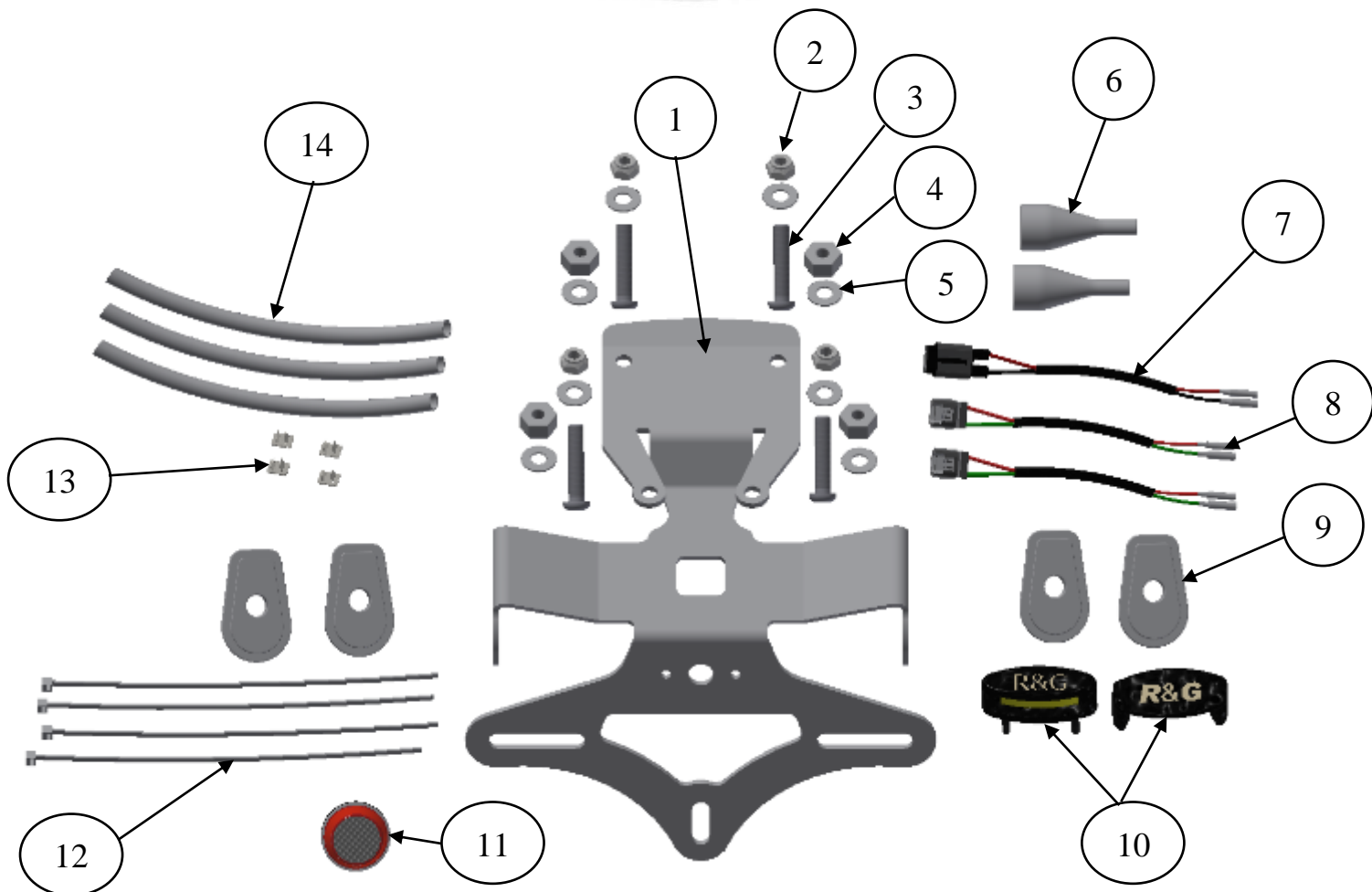
### **LEGENDE**

<b>ARTICLE NO.</b>	<b>DESCRIPTION</b>	<b>QTE</b>
ARTICLE 1	SUPPORT DE PLAQUE (TB0290)	1
ARTICLE 2	M6 ÉCROUS	4
ARTICLE 3	M6 x 30mm BOULONS	4
ARTICLE 4	ENTRETOISES FILETÉES (S1008)	4
ARTICLE 5	M6 RONDELLES	8
ARTICLE 6	CACHES FILS DE CLIGNOTANT (IWC0001)	2
ARTICLE 7	CONNECTEUR DE FEU DE PLAQUE (CON0051)	1
ARTICLE 8	CONNECTEURS DE MINI CLIGNOTANTS R&G (CON0060)	2
ARTICLE 9	ADAPTATEURS MINI CLIGNOTANTS (I0039)	4
ARTICLE 10	LA0002 ASSEMBLAGE FEU DE PLAQUE (LA0002)	1
ARTICLE 11	REFLECTEUR (REFL 3)	1
ARTICLE 12	2.5mm COLLIERS DE SERRAGE	4
ARTICLE 13	CLIPS AUTOCOLLANTS	4
ARTICLE 14	150mm MANCHON THERMO RÉTRACTABLE	3

R&G

Unit 1, Shelley's Lane, East Worldham, Alton, Hampshire, GU34 3AQ

Tel: +44 (0)1420 89007 Fax: +44 (0)1420 87301 [www.rg-racing.com](http://www.rg-racing.com) Email: [info@rg-racing.com](mailto:info@rg-racing.com)



**Schéma 1**

R&G

Unit 1, Shelley's Lane, East Worldham, Alton, Hampshire, GU34 3AQ

Tel: +44 (0)1420 89007 Fax: +44 (0)1420 87301 [www.rg-racing.com](http://www.rg-racing.com) Email: [info@rg-racing.com](mailto:info@rg-racing.com)



### NOTICE DE MONTAGE

- Pour installer le support R&G, retirez d'abord le siège passager à l'aide de la clé.
- Faites glisser le loquet du siège du pilote comme indiqué sur la photo 2 et retirez le siège du pilote.
- Retirez les quatre boulons fléchés sur les photos 3 et 4.
- Retirez les deux vis fléchées sur la photo 5.
- Retirez avec précaution le capot de siège arrière comme indiqué sur la photo 6 pour permettre l'accès aux prises des fils comme indiqué sur la photo 7.
- Débranchez les trois prises de câblage indiquées sur la photo 8.
- Retirez la vis fléchée sur la photo 9.
- Retirez les quatre boulons fléchés sur la photo 10 tout en soutenant le support de plaque d'immatriculation d'origine par le dessous.
- Abaissez soigneusement le support de plaque d'immatriculation d'origine tout en faisant passer le câblage à travers le trou dans le sous-châssis, comme indiqué sur la photo 11

### Si vous réutilisez les indicateurs d'origine

- Retirez l'écrou du support du réflecteur fléché sur la photo 12.
- Retirez les deux vis fléchées sur les photos 13 et 14, cela permettra de séparer le support comme indiqué sur la photo 15.
- Retirez la vis fléchée sur la photo 16.
- Retirez le support de serrage de clignotant comme indiqué sur la photo 17.
- Retirez la plaque d'écartement des clignotants comme indiqué sur la photo 18.
- Serrez doucement la tige de clignotant et retirez le clignotant.
- Répétez les étapes ci-dessus pour enlever le clignotant opposé.
- Montez les clignotants sur le nouveau support de plaque d'immatriculation (article 1) et fixez comme indiqué sur les photos 19, 20, 21 et 22.

### Si vous utilisez les mini clignotants

- Pour installer les mini-clignotants R&G (mini-clignotant R&G code produit RG370 pour le type ampoule et RG371 pour le type LED ou RG372 pour le type à LED Aero Style.
- Positionnez deux adaptateurs de clignotant (article 9 -I0039) sur le câblage de chaque clignotant, en vous assurant que les côtés se faisant face ont le profil central surélevé, avant de monter l'écrou à collerette fourni, comme illustré ci-dessous et photos 23 et 24.



- Faites passer le câblage de clignotant à travers l'un des cache-écrou / fils (article 6) comme indiqué sur les photos ci-dessous (cela aide si une petite quantité de détergent liquide est utilisée) et placez le cache-écrou sur l'écrou (répétez la procédure ci-dessus pour l'autre clignotant).

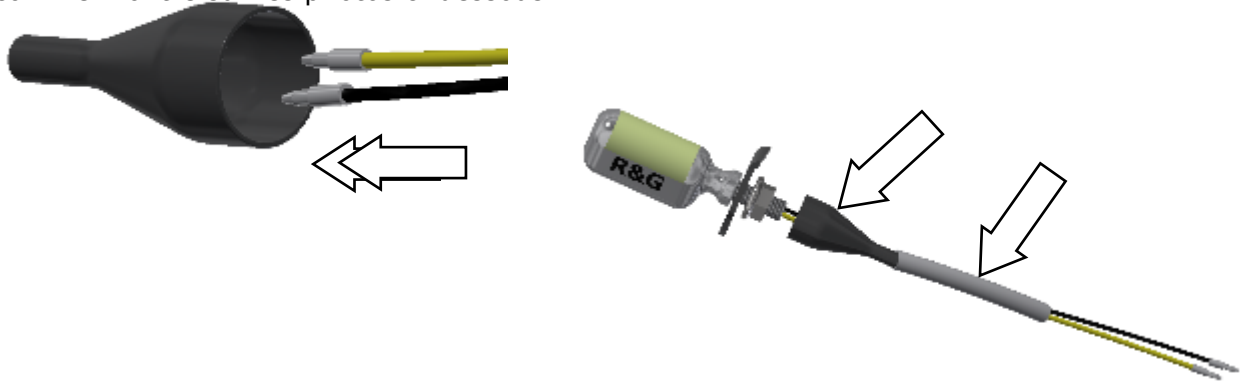
R&G

Unit 1, Shelley's Lane, East Worldham, Alton, Hampshire, GU34 3AQ

Tel: +44 (0)1420 89007 Fax: +44 (0)1420 87301 [www.rg-racing.com](http://www.rg-racing.com) Email: [info@rg-racing.com](mailto:info@rg-racing.com)



- Placer une longueur de thermorétractable (article 14) sur les fils de chaque clignotant afin que le manchon thermorétractable s'adapte sur la tige du cache-écrou / fil et chauffer doucement jusqu'à ce que le rétrécissement se contracte sur le câblage et le cache-écrou / fil comme montré sur les photos ci-dessous.



- Faites passer les fils du nouveau feu de plaque d'immatriculation R&G (article 10) à travers le trou central du nouveau support de plaque d'immatriculation (article 1) comme indiqué sur les photos 25 et 26.
- Fixez à l'aide des rondelles et de l'écrou fournis comme indiqué sur la photo 26.
- Montez une longueur de thermorétractable (article 14) sur les fils et chauffer doucement pour rétrécir le manchon.
- Montez le linéol de feu et utilisez une petite quantité d'adhésif pour le maintenir en position, comme indiqué sur la photo 25.
- Veuillez-vous assurer que le câblage et les caches fils soient propres et bien rangés à l'aide des clips et des attaches de câble fournis (articles 12 et 13).
- Faites passer tous les fils par le trou central du support de plaque d'immatriculation et utilisez l'un des serre-câbles à travers les deux petits trous pour fixer les câbles en place.
- Insérez les quatre boulons à tête ronde avec rondelles (articles 3 et 5) dans les quatre trous du nouveau support de plaque d'immatriculation, comme indiqué sur la photo 27.
- Montez les quatre entretoises filetées (article 4) sur le filetage exposé et serrez comme indiqué sur la photo 28.
- Montez le nouveau support de plaque d'immatriculation en position sur le sous-châssis tout en faisant passer le câblage à travers la fente du sous-châssis comme indiqué sur la photo 29 et fixez-le à l'aide des quatre écrous avec rondelles (articles 2 et 5) comme indiqué sur la photo 30, veuillez-vous assurer que les fils ne soient pas écrasés.
- Acheminez le câblage d'origine et rebranchez le feu de plaque d'immatriculation à l'aide du connecteur fourni (article 7) sur la prise d'origine.
- Si vous utilisez des mini-clignotants R&G, reconnectez-les à l'aide des deux connecteurs fournis (article 8) à la prise d'origine. Il est judicieux de vérifier le fonctionnement du feu de plaque d'immatriculation et des clignotants à ce stade. Si l'éclairage ne fonctionne pas, veuillez échanger les connecteurs.
- Remontez et fixez le capot de siège arrière comme à l'origine.
- Remontez les sièges comme à l'origine et la plaque d'immatriculation (cela peut nécessiter un perçage).

R&amp;G

Unit 1, Shelley's Lane, East Worldham, Alton, Hampshire, GU34 3AQ

Tel: +44 (0)1420 89007 Fax: +44 (0)1420 87301 [www.rg-racing.com](http://www.rg-racing.com) Email: [info@rg-racing.com](mailto:info@rg-racing.com)



- IMPORTANT : SI VOUS POSEZ UNE PLAQUE D'IMMATRICULATION DE GRANDE TAILLE ET QUE VOUS LA POSEZ VERS LE BAS SUR LE SUPPORT DE PLAQUE D'IMMATRICULATION, IL EST POSSIBLE QUE LA PLAQUE D'IMMATRICULATION TOUCHE LA ROUE ARRIÈRE SOUS L'EFFET D'UNE CHARGE LOURDE ET LORSQUE VOUS PASSEREZ SUR UN RALENTISSEUR. IL EST DE VOTRE RESPONSABILITÉ DE VÉRIFIER QUE CELA NE PUISSE PAS SE PRODUIRE, EN PRENANT LES MESURES POUR ÉVITER TOUT INCIDENT. LA NON-VÉRIFICATION DE CE POINT POURRAIT ENTRAÎNER DES BLESSURES GRAVES.
- Selon les lois locales, fixez le réflecteur fourni (article 11) dans un endroit approprié.
- Testez le feu de plaque d'immatriculation et tous les feux avant de rouler.

ISSUE 1 27/03/2020 (NSY)

R&G

Unit 1, Shelley's Lane, East Worldham, Alton, Hampshire, GU34 3AQ

Tel: +44 (0)1420 89007 Fax: +44 (0)1420 87301 [www.rg-racing.com](http://www.rg-racing.com) Email: [info@rg-racing.com](mailto:info@rg-racing.com)





**MONTAGEANLEITUNG FÜR LP0290BK KENNZEICHENHALTER**  
**FÜR KAWASAKI Z900 2020-**  
**FÜR ORIGINAL- UND ZUBEHÖR- M8 BLINKER**



**ALLE KIT-TEILE SIND UNTEN ABGEBILDET UND GEKENNZEICHNET.**

DIE ABGEBILDETEN TEILE DIENEN LEDIGLICH ZUR ERKLÄRUNG.

ÜBERPRÜFEN SIE ZUERST, DASS ALLE TEILE VORHANDEN SIND.

LESEN SIE DIE MONTAGEANLEITUNG KOMPLETT DURCH, BEVOR SIE ANFANGEN.

**WENN SIE BEI DER MONTAGE DIESES PRODUKTES UNSICHER SIND, BITTE EINEN  
UNSERER HÄNDLER KONTAKTIEREN ODER DAS KIT VON EINEM QUALIFIZIERTEN  
ZWEIRAD-MECHANIKER MONTIEREN LASSEN.**

DIE VERPACKUNG DER TEILE STELLT NICHT DIE REIHENFOLGE DER MONTAGE DAR.

HINWEIS FÜR KITS MIT PLASTIKUNTERLEGSCHLEIBEN AN DEN SCHRAUBEN –

DIESE PLASTIK-UNTERLEGSCHLEIBEN WERDEN NICHT FÜR DEN EINBAU BENÖTIGT!

**EINE DIGITALE VERSION DIESER MONTAGEANLEITUNG KANN AUF  
FOLGENDER SEITE HERUNTERGELADEN WERDEN:**

[WWW.RG-RACING.COM](http://www.rg-racing.com)

R&G

Unit 1, Shelley's Lane, East Worldham, Alton, Hampshire, GU34 3AQ

Tel: +44 (0)1420 89007 Fax: +44 (0)1420 87301 [www.rg-racing.com](http://www.rg-racing.com) Email: [info@rg-racing.com](mailto:info@rg-racing.com)



<b><u>SIE BENÖTIGEN FOLGENDES WERKZEUG</u></b>	<b><u>ALLGEM. ANZUGSDREHMOMENT</u></b>
<ul style="list-style-type: none"> <li>• Satz Inbusschlüssel inkl. 4 &amp; 5mm A/F</li> <li>• 6 und 8mm Schraubenschlüssel oder Steckschlüssel</li> <li>• Kreuzschlitzschraubenzieher               <ul style="list-style-type: none"> <li>• Seitenschneider</li> </ul> </li> <li>• Kl. Menge Sekundenkleber</li> </ul>	<p>M4 SCHRAUBE = 8Nm</p> <p>M5 SCHRAUBE = 12Nm</p> <p>M6 SCHRAUBE = 15Nm</p> <p>M8 SCHRAUBE = 20Nm</p> <p>M10 SCHRAUBE = 40Nm</p> <p>M12 SCHRAUBE = 40Nm</p>

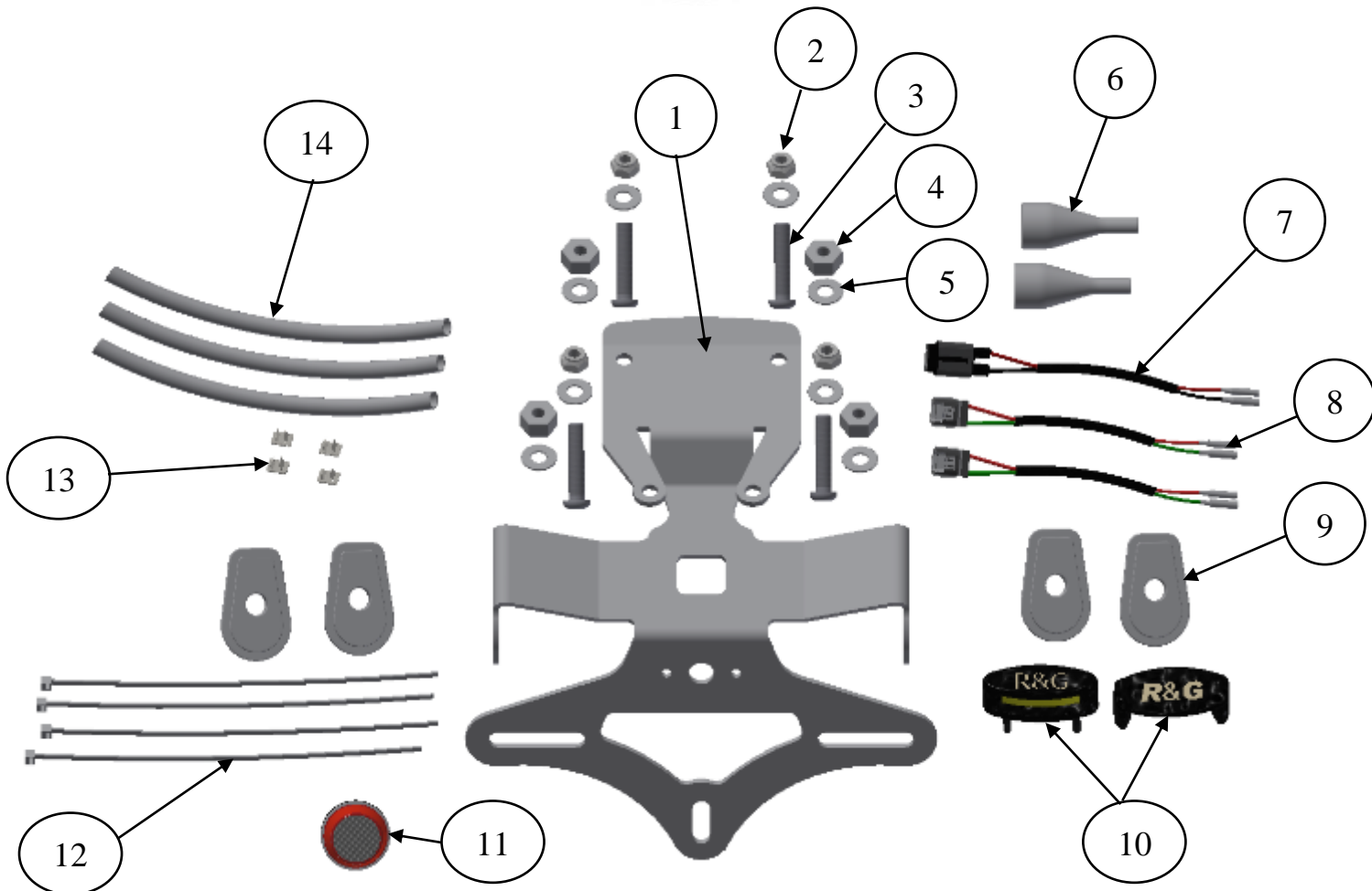
### **LIEFERUMFANG**

<b>ARTIKEL NR.</b>	<b>BESCHREIBUNG</b>	<b>MENGE</b>
ARTIKEL 1	KENNZEICHENHALTER (TB0290)	1
ARTIKEL 2	M6 SELBSTSICHERNDE MUTTER	4
ARTIKEL 3	M6 x 30mm INBUSSCHRAUBE	4
ARTIKEL 4	DISTANZHALTER MIT GEWINDE (S1008)	4
ARTIKEL 5	M6 UNTERLEGSCHIBE	8
ARTIKEL 6	BLINKERKABEL - ABDECKUNGEN (IWC0001)	2
ARTIKEL 7	VERBINDUNG FÜR KENNZEICHENBELEUCHTUNG (CON0051)	1
ARTIKEL 8	R&G MINIBLINKER VERBINDUNGEN (CON0060)	2
ARTIKEL 9	MINIBLINKER-ADAPTER (I0039)	4
ARTIKEL 10	LA0002 KENNZEICHENBELEUCHTUNG (LA0002)	1
ARTIKEL 11	RÜCKSTRAHLER (REFL 3)	1
ARTIKEL 12	2,5mm KABELBINDER	4
ARTIKEL 13	SELBSTKLEBENDE KABELCLIPS	4
ARTIKEL 14	150mm SCHRUMPFSCHLAUCH	3

R&G

Unit 1, Shelley's Lane, East Worldham, Alton, Hampshire, GU34 3AQ

Tel: +44 (0)1420 89007 Fax: +44 (0)1420 87301 [www.rg-racing.com](http://www.rg-racing.com) Email: [info@rg-racing.com](mailto:info@rg-racing.com)



### Zusammenbau - Zeichnung 1

#### MONTAGEANLEITUNG

- Um den R&G Kennzeichenhalter montieren zu können, entfernen Sie zuerst den Soziussitz (der Schlüssel wird hierfür benötigt).
- Die Verriegelung des Fahrersitzes in die Richtung schieben wie in **Abbildung 2** abgebildet und den Fahrersitz entfernen.
- Entfernen Sie die vier Schrauben, die in den **Abbildungen 3 und 4** gekennzeichnet sind.
- Entfernen Sie die zwei Schrauben, die in **Abbildung 5** markiert sind.
- Die hintere Heckverkleidung vorsichtig entfernen wie in **Abbildung 6** abgebildet, um Zugang zu den Steckverbindungen zu ermöglichen wie in **Abbildung 7** abgebildet.
- Trennen Sie die drei Steckverbinder, die in **Abbildung 8** markiert sind.
- Entfernen Sie die Schraube, die in **Abbildung 9** gekennzeichnet ist.
- Entfernen Sie die vier Schrauben die in **Abbildung 10** markiert sind während Sie den original Kennzeichenhalter von unten stützen.
- Den original Kennzeichenhalter nun absetzen und die Kabel durch die Öffnungen in der unteren Abdeckung führen wie in **Abbildung 11** abgebildet.

R&G

Unit 1, Shelley's Lane, East Worldham, Alton, Hampshire, GU34 3AQ

Tel: +44 (0)1420 89007 Fax: +44 (0)1420 87301 [www.rg-racing.com](http://www.rg-racing.com) Email: [info@rg-racing.com](mailto:info@rg-racing.com)



#### Wenn Sie die Originalblinker verwenden

- Entfernen Sie Mutter an der Halterung für den Rückstrahler, die in **Abbildung 12** markiert ist.
- Entfernen Sie die zwei Schrauben, die in den **Abbildungen 13 und 14** gekennzeichnet sind, um den Halter in zwei Teilen trennen zu können wie in **Abbildung 15** abgebildet.
- Entfernen Sie die Schraube, die in **Abbildung 16** gekennzeichnet ist.
- Entfernen Sie die Klemmhalterung für den Blinker wie in **Abbildung 17** abgebildet.
- Entfernen Sie die Ausdehnungsplatte für den Blinker wie in **Abbildung 18** abgebildet.
- Vorsichtig den Stiel zusammendrücken und den Blinker entfernen.
- Wiederholen Sie die oben beschriebenen Schritte, um den zweiten Blinker zu entfernen.
- Montieren Sie die Blinker am neuen Kennzeichenhalter (**Artikel 1**) und befestigen Sie sie wie in den **Abbildungen 19, 20, 21 und 22** abgebildet.

#### Wenn Sie Miniblinker verwenden:

- Die R&G Miniblinker (R&G Artikel-Nr. RG370 = mit Glühbirne, RG371= LED oder RG372 = Aero LED) montieren Sie wie folgt:
- Positionieren Sie die zwei Adapter für die Blinker (**Artikel 9 –I0039**) an den jeweiligen Kabeln der zwei Blinker. Bitte darauf achten, dass die gegenüberliegenden Oberflächen eine erhöhte Profilmittte haben, bevor Sie die Flanschmutter vom Kit montieren wie unten und in den **Abbildungen 23 und 24** abgebildet:



- Führen Sie die Verkabelung der Blinker durch die Mutter/Kabelabdeckung (**Artikel 6**) wie in den **Abbildungen unten** abgebildet (eine kleine Menge Spülmittel kann hierbei helfen) und positionieren Sie die Abdeckung über der Mutter (diesen Schritt am zweiten Blinker wiederholen).
- Montieren Sie jeweils eine Länge Schrumpfschlauch (**Artikel 14**) an den Kabeln der zwei Blinker, so dass der Schrumpfschlauch über den Stiel der Mutter/Kabel-Abdeckung passt und vorsichtig erwärmen, bis der Schrumpfschlauch schrumpft wie in den **Abbildungen unten** abgebildet.



R&G

Unit 1, Shelley's Lane, East Worldham, Alton, Hampshire, GU34 3AQ

Tel: +44 (0)1420 89007 Fax: +44 (0)1420 87301 [www.rg-racing.com](http://www.rg-racing.com) Email: [info@rg-racing.com](mailto:info@rg-racing.com)



- Führen Sie die Kabel der neuen R&G Kennzeichenbeleuchtung (**Artikel 10**) durch die mittlere Öffnung im neuen Kennzeichenhalter (**Artikel 1**) wie in den **Abbildungen 25** and **26** abgebildet.
- Mit den Unterlegscheiben und Mutter vom Kit befestigen wie in **Abbildung 26** abgebildet.
- Eine Länge Schrumpfschlauch (**Artikel 14**) an den Kabeln anbringen und vorsichtig passend erwärmen / schrumpfen.
- Die Abdeckung mit etwas Sekundenkleben in Position befestigen wie in **Abbildung 25** abgebildet.
- Achten Sie darauf, dass die Kabel und Kabelabdeckungen mit den mitgelieferten Clips und Kabelbinder (**Artikel 12** und **13**) ordentlich gesichert / verstaut sind.
- Schieben Sie alle Kabel durch die mittlere Öffnung im Kennzeichenhalter und führen Sie einen Kabelbinder durch die zwei kleinen Öffnungen, um die Kabel in Position zu befestigen.
- Montieren Sie die vier Inbusschrauben mit Unterlegscheiben (**Artikel 3** und **5**) in den vier Öffnungen am neuen Kennzeichenhalter wie in **Abbildung 27** abgebildet.
- Die vier Distanzhalter mit Gewinde (**Artikel 4**) am hervorstehenden Gewinde anbringen und befestigen wie in **Abbildung 28** abgebildet.
- Den neuen Kennzeichenhalter in Position bringen an der unteren Verkleidung und die Kabel in den Schlitz an der unteren Verkleidung einführen wie in **Abbildung 29** abgebildet. Sichern Sie die vier Muttern mit Unterlegscheiben (**Artikel 2** und **5**) wie in **Abbildung 30** abgebildet. Achten Sie darauf, dass die Kabel nicht eingeklemmt sind.
- Verlegen Sie die Kabel wie ursprünglich wieder und verbinden Sie die Kennzeichenbeleuchtung mittels der Verbindung vom Kit (**Artikel 7**) mit dem original Steckverbinder.
- Wenn Sie die R&G Miniblinker verwenden, verbinden Sie diese wieder mit dem original Steckverbinder mittels der zwei mitgelieferten Verbindungen (**Artikel 8**). Es empfiehlt sich nun, die Funktion der Kennzeichenbeleuchtung und Blinker zu prüfen. Falls diese nicht funktionieren sollte, einfach die Verbindungen untereinander tauschen.
- Montieren Sie die Heckverkleidung wie ursprünglich wieder.
- Montieren Sie den Fahrer- und Soziussitz, dann das amtliche Kennzeichen (Bohrungen im Kennzeichen evtl. notwendig) wie ursprünglich wieder.
- **WICHTIG: WENN EIN GROSSES KENNZEICHEN ZU WEIT NACH UNTEN MONTIERT WIRD, BESTEHT BEI SCHWERER LAST ODER DURCH GROSSE BODENWELLEN EIN GERINGES RISIKO, DASS DAS KENNZEICHEN AN DAS HINTERRAD STOSSEN KANN. ES LIEGT IN IHRER VERANTWORTUNG, DIES ZU ÜBERPRÜFEN UND, WENN NOTWENDIG, VORBEUGENDE MASSNAHMEN ZU ERGREIFEN. DIE NICHTBEACHTUNG DIESER SICHERHEITSHINWEIS KANN ZU SCHWEREN VERLETZUNGEN FÜHREN.**
- Entsprechend der gesetzlichen Vorschriften, den mitgelieferten Rückstrahler (**Artikel 11**) anbringen.
- Überprüfen Sie die Funktion der Beleuchtung (Blinker und Kennzeichenhalter-Beleuchtung) vor Gebrauch des Fahrzeuges.

AUSGABE 1 27/03/2020 (NSY)

R&G

Unit 1, Shelley's Lane, East Worldham, Alton, Hampshire, GU34 3AQ

Tel: +44 (0)1420 89007 Fax: +44 (0)1420 87301 [www.rg-racing.com](http://www.rg-racing.com) Email: [info@rg-racing.com](mailto:info@rg-racing.com)