



**FITTING INSTRUCTIONS FOR LP0296BK LICENCE PLATE BRACKET  
FOR KAWASAKI NINJA ZX25-R 2020-  
FOR ORIGINAL AND AFTERMARKET M8 INDICATORS**



**THIS KIT CONTAINS THE ITEMS PICTURED AND LABELLED OVER PAGE.**

SOME PARTS MAY BE SHOWN FOR CLARITY OF INSTRUCTIONS ONLY.

DO NOT PROCEED UNTIL YOU ARE SURE ALL PARTS ARE PRESENT.

**PLEASE READ ALL INSTRUCTIONS BEFORE PROCEEDING.**

**IF IN ANY DOUBT WHEN FITTING OUR PRODUCTS, CONSULT ONE OF  
OUR DEALERS OR HAVE FITTED BY A QUALIFIED TECHNICIAN.**

PLEASE NOTE THAT THE WAY THE KIT IS PACKED DOES NOT NECESSARILY REPRESENT THE  
WAY OF MOUNTING TO THE BIKE.

IN THE EVENT OF RUBBER WASHERS BEING USED TO HOLD COMPONENTS ONTO BOLTS,  
THESE RUBBER WASHERS CAN BE THROWN AWAY.

**DIGITAL COPIES OF THESE INSTRUCTIONS ARE AVAILABLE FROM:**

[WWW.RG-RACING.COM](http://WWW.RG-RACING.COM)



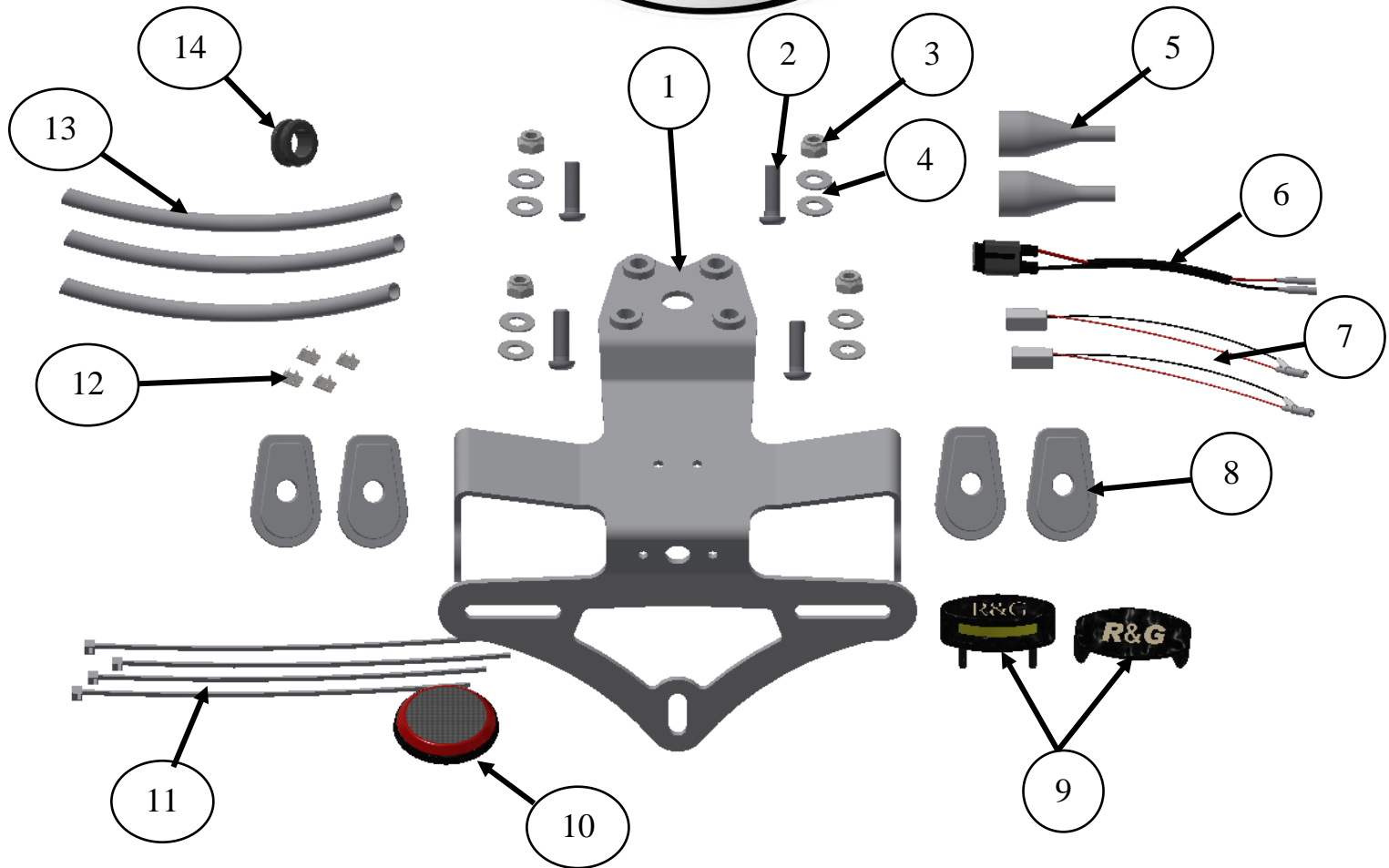
<b><u>TOOLS REQUIRED</u></b>	<b><u>GENERAL TORQUE SETTINGS</u></b>
<ul style="list-style-type: none"> <li>• set of metric Allen keys to include 4 &amp; 5mm A/F size.</li> <li>• 10mm spanner or socket and wrench.               <ul style="list-style-type: none"> <li>• Phillips screwdriver.                   <ul style="list-style-type: none"> <li>• Cable cutters.</li> </ul> </li> </ul> </li> <li>• Small amount of adhesive.</li> </ul>	M4 BOLT = 8Nm M5 BOLT = 12Nm M6 BOLT = 15Nm M8 BOLT = 20Nm M10 BOLT = 40Nm M12 BOLT = 40Nm

<b>ITEM NO.</b>	<b>DESCRIPTION</b>	<b>QTY</b>
ITEM 1	LICENCE PLATE BRACKET (TB0296)	1
ITEM 2	M6 x 20mm LONG BUTTON HEAD BOLTS	4
ITEM 3	M6 NYLOC NUTS	4
ITEM 4	M6 WASHERS	8
ITEM 5	INDICATOR WIRING COVERS (IWC0001)	2
ITEM 6	LICENCE PLATE ILLUMINATOR CONNECTOR (CON0051)	1
ITEM 7	R&G MINI INDICATOR CONNECTORS (CON0032)	2
ITEM 8	MINI INDICATOR ADAPTORS (I0026)	4
ITEM 9	LA0002 LICENCE PLATE ILLUMINATOR ASSEMBLY (LA0002)	1
ITEM 10	REFLECTOR (REFL 3)	1
ITEM 11	2.5mm CABLE TIES	4
ITEM 12	SELF-ADHESIVE CABLE CLIPS	4
ITEM 13	180mm LENGTHS OF HEATSHRINK	3
ITEM 14	RUBBER WIRING GROMMET (RB0010)	1

R&amp;G



LP0296



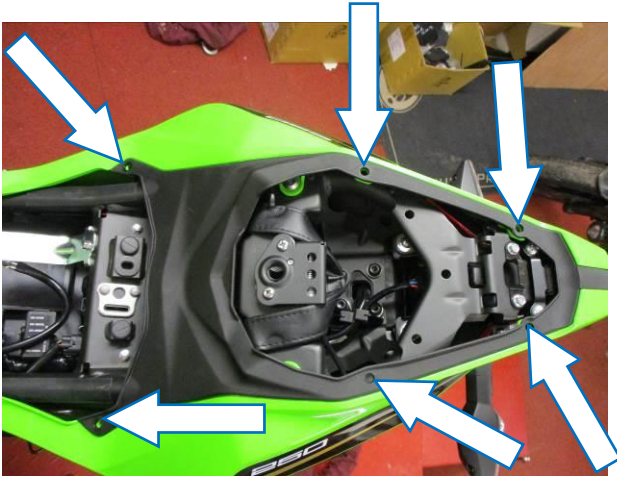
**Assembly Diagram**



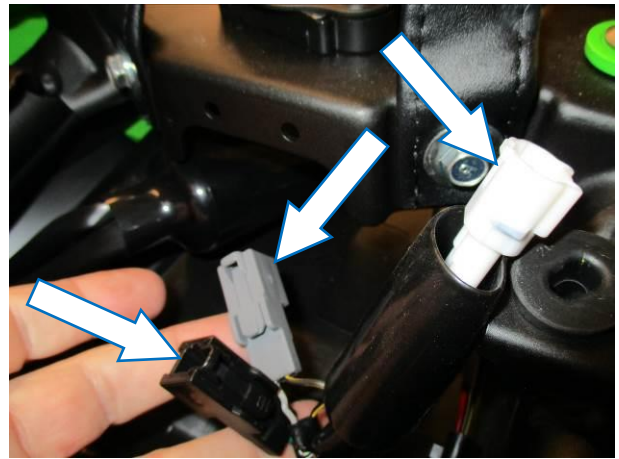
PICTURE 1



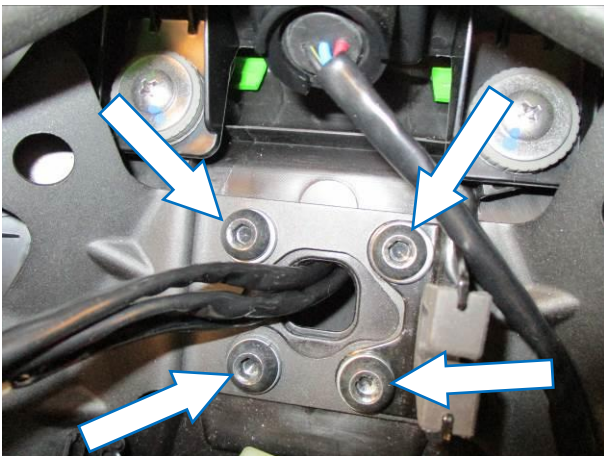
PICTURE 2



PICTURE 3



PICTURE 4



PICTURE 5



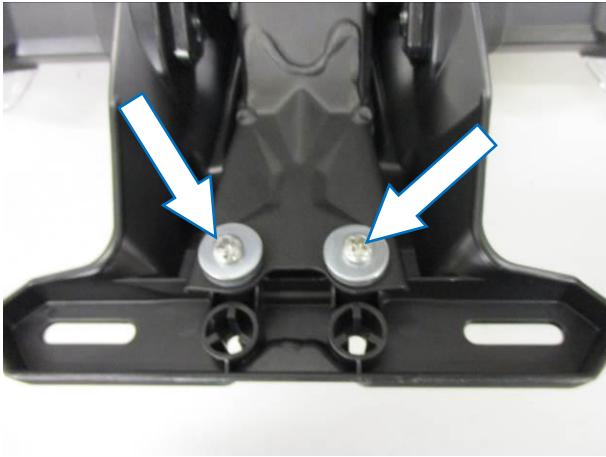
PICTURE 6



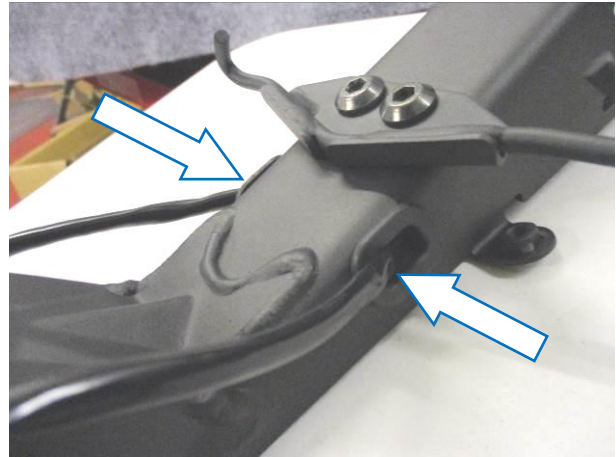
PICTURE 7



PICTURE 8



PICTURE 9



PICTURE 10



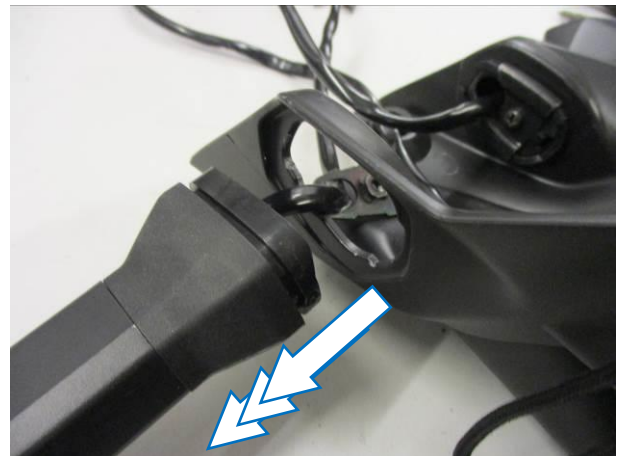
PICTURE 11



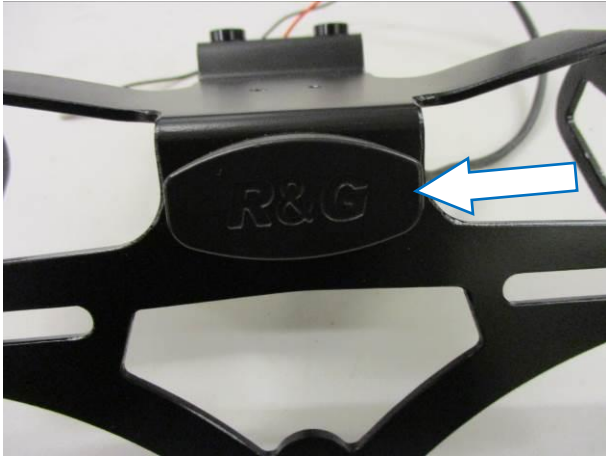
PICTURE 12



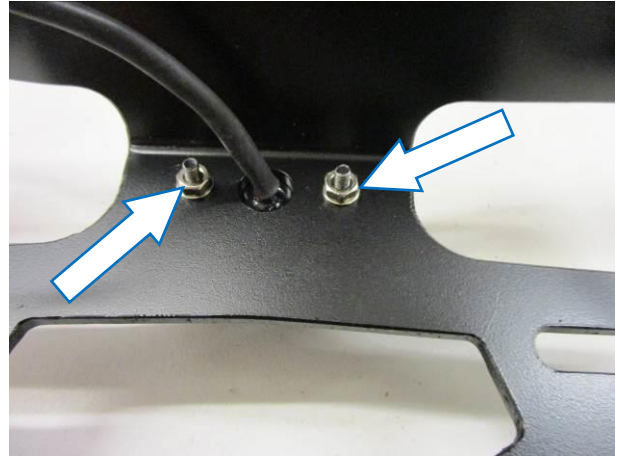
PICTURE 13



PICTURE 14



PICTURE 15



PICTURE 16



PICTURE 17



PICTURE 18



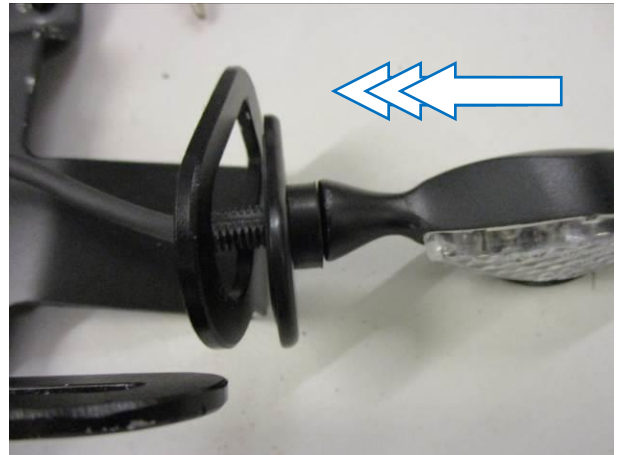
PICTURE 19



PICTURE 20



PICTURE 21



PICTURE 22



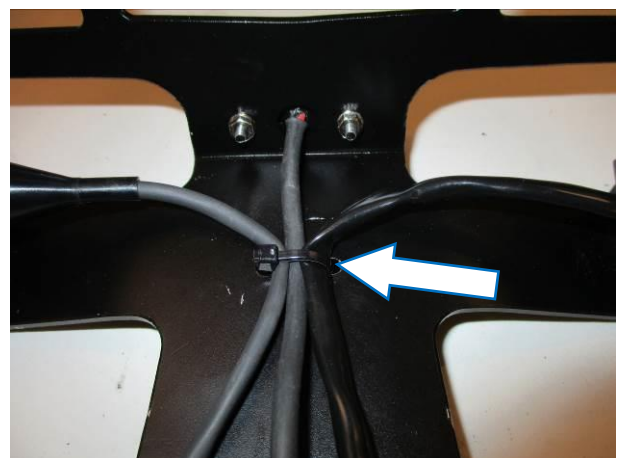
PICTURE 23



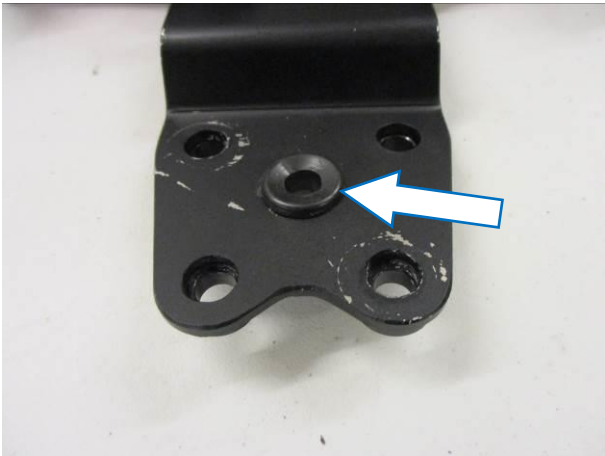
PICTURE 24



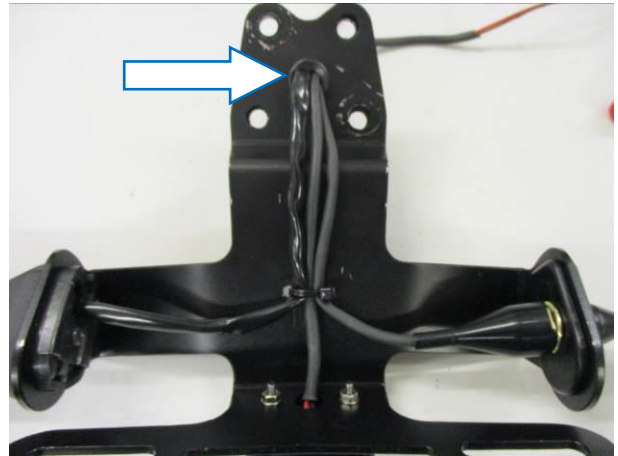
PICTURE 25



PICTURE 26



PICTURE 27



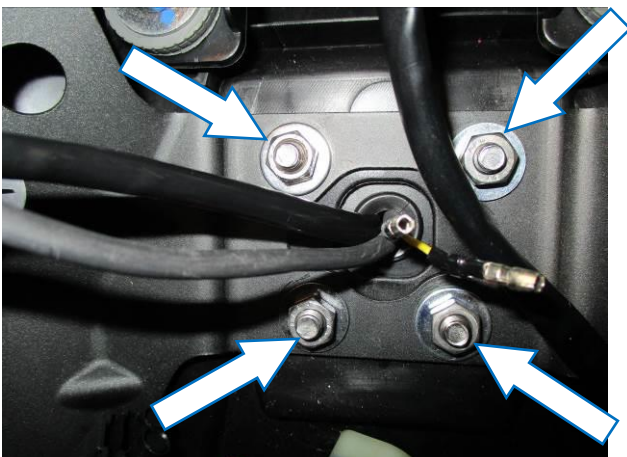
PICTURE 28



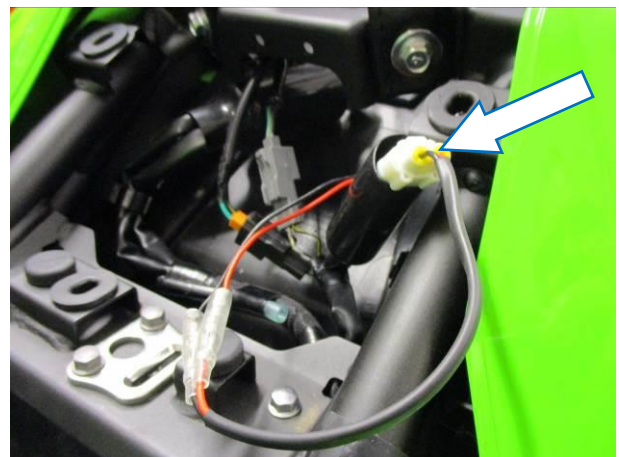
PICTURE 29



PICTURE 30



PICTURE 31



PICTURE 32





### **FITTING INSTRUCTIONS**

- To fit the R&G tail tidy, first remove the pillion seat using the key as shown in **picture 1**.
- Pull the rider's seat catch as shown in **picture 2** and remove the rider seat.
- Remove the six push rivets arrowed in **picture 3** and remove the seat surround.
- Disconnect the three wiring plug sockets for the licence plate illuminator and indicators located under the seat catch arrowed in **picture 4**.
- Remove the four bolts arrowed in **picture 5** while supporting the original licence plate bracket.
- Carefully lower the original licence plate bracket while feeding the wiring through the hole in the under-tray as shown in **picture 6** and remove.

#### If reusing the original indicators

- Remove the two bolts arrowed in **picture 7**, this will allow the cover to be removed as shown in **picture 8**.
- Remove the cable tie holding the wiring in place and remove the wiring from the cable clip/guide.
- Remove the two screws arrowed in **picture 9** and remove the metal support bracket while feeding the indicator wires through the wiring grommets as shown in **picture 10**.
- Remove the indicator clamp screw arrowed in **picture 11**.
- Remove the indicator clamp as shown in **picture 12**.
- Remove the indicator spreader plate as shown in **picture 13**.
- Gently squeeze the indicator stem and remove the indicator as shown in **picture 14**.
- Repeat the above steps to remove the opposite indicator.
- Fit the indicators into the new licence plate bracket (**item 1**) and secure as shown in **pictures 17, 18, 19 and 20**.

#### If using the mini indicators

- To fit the R&G Mini Indicators (R&G mini indicator product code RG370 for bulb type and RG371 or RG374 for LED type or RG372 for Aero Style led type).
- Position one of the indicator adaptors (**item 8 -I0026**) onto the wiring of each indicator as shown in **picture 21** (ensuring the raised centre profile locates into the bracket), place the indicator with the adaptor plate into the new licence plate bracket (**item 1**) as shown in **picture 22**.
- Place another of the adaptor plates onto the wiring, ensuring the raised centre profile locates into the bracket, before fitting the flanged nut supplied, as shown in **picture 23**.
- Feed the indicator wiring through one of the nut/wire covers (**item 5**) as shown in **picture 24** (it helps if a small amount of liquid detergent is used) and position the nut cover over the nut (repeat the above for the opposite indicator).
- Fit one length of heat-shrink (**item 13**) over the wires of each indicator so the heat-shrink fits over the stem of the nut/wire cover and gently heat until the heat-shrink contracts to the wiring and nut/wire cover as shown in **picture 25**.
- Feed the wires of the new R&G licence plate illuminator (**item 9**) through the central hole in the new licence plate bracket (**item 1**) as shown in **picture 15**.
- Secure using the washers and nut supplied as shown in **picture 16**.

R&G



- Fit one length of heat-shrink (**item 13**) to the wires and heat gently to shrink to fit.
- Fit the light shroud and use a small amount of adhesive to hold it in position as shown in **picture 15**.
- Please ensure the wiring and wiring covers are neat and tidy using the supplied clips and cable ties (**items 11 and 12**).
- Fit the wiring grommet (**item 14**) into the larger hole in the new licence plate bracket as shown in **picture 27**.
- Feed all the wiring through the rubber grommet and secure in place using one of the cable ties (**item 11**) as shown in **picture 28**.
- Offer the new licence plate bracket into position on the under-tray while feeding the wiring through the slot in the under-tray as shown in **picture 29** and secure using the four bolts with washers (**items 2 and 4**) and the four nuts with washers (**items 3 and 4**) as shown in **pictures 30 and 31**, please ensure the wires are not crushed.
- Route the wiring as original and reconnect the licence plate illuminator using the supplied connector (**item 6**) to the original plug socket as shown in **picture 32** (if illumination fails please swap the bullet connectors over).
- If using R&G mini indicators reconnect using the two supplied connectors (**item 7**) to the original plug socket. It is a good idea to check the licence plate illuminator and indicators at this stage if illumination fails please swap the bullet connections around (please note you may have to use resistors to achieve the correct flash rate).
- Refit and secure the seat surround as original.
- Refit the rider and pillion seats as original.
- Refit the licence plate (it may require drilling).
- **IMPORTANT: IF FITTING A FULL-SIZE LICENCE PLATE AND PLACING IT FAR DOWN ON THE LICENCE PLATE HANGER, THERE IS A SMALL CHANCE OF THE LICENCE PLATE HITTING THE BACK WHEEL UNDER HEAVY LOAD AND OVER LARGE BUMPS IN THE ROAD. IT IS YOUR RESPONSIBILITY TO CHECK FOR THIS POSSIBILITY AND TAKE AVOIDING ACTION. FAILURE TO CHECK THIS COULD RESULT IN SERIOUS INJURY.**
- Depending on local laws, attach enclosed reflector (**item 10**) in an appropriate location.
- Test the licence plate illuminator and all lights before riding.

ISSUE 1 20/11/2020 (NSY)  
**CONSUMER NOTICE**

The catalogue description and any exhibition of samples are only broad indications of the Products and R&G may make design changes which do not diminish their performance or visual appeal and supplying them in such state shall conform to the order. The Buyer acknowledges no representation or warranty (other than as to title) has been given or will apply to the Products other than those in R&G's order or confirmation and the Buyer confirms it has chosen the Products as being of merchantable quality and suitable for its particular purposes. Where R&G fits the Products or undertakes other services it shall exercise reasonable skill and care and rectify any fault free of charge unless the workmanship has been disturbed. The Buyer is responsible for ensuring that the warranty on the motorcycle is not affected by the fitting of the Products. On return of any defective Products R&G shall at its option either supply a replacement or refund the purchase money but shall not be liable if the Products have been modified or used or maintained otherwise than in accordance with R&G's or manufacturer's instructions and good engineering practice or if the defect arises from accident or neglect. Other than identified above and subject to R&G not limiting its liability for causing death and personal injury, it shall not be liable for indirect or consequential loss and otherwise its liability shall be limited to the amounts paid by the Buyer for the Products or the fitting or service concerned. These terms do not affect the Buyer's statutory rights.

**R&G RETURNS POLICY (NON-FAULTY GOODS)**

Returns must be pre-authorized (if not pre-authorized the return will be rejected). Goods may only be returned direct to us if they were purchased direct from us (customer must prove if necessary). Otherwise to be returned to original vendor. Goods must be in re-sellable condition, in the opinion of R&G. All returns are subject to a 25% restocking and handling fee (25% of the gross value exc. P&P – at the prevailing price at time of purchase). The customer must pay any and all carriage charges. No returns of discontinued products, unless within 14 days of purchase. This policy does not affect your statutory rights and does not refer to faulty goods.

R&G

Unit 1, Shelley's Lane, East Worldham, Alton, Hampshire, GU34 3AQ  
 Tel: +44 (0)1420 89007 Fax: +44 (0)1420 87301 [www.rg-racing.com](http://www.rg-racing.com) Email: [info@rg-racing.com](mailto:info@rg-racing.com)



**NOTICE DE MONTAGE POUR LP0296BK SUPPORT DE PLAQUE  
POUR KAWASAKI NINJA ZX25-R 2020-  
CLIGNOTANTS D'ORIGINE ET NON D'ORIGINE M8**



**CE KIT CONTIENT LES ARTICLES ILLUSTRES ET ETIQUETES SUR LA PAGE.**

CERTAINES PARTIES PEUVENT ETRE PRESENTES UNIQUEMENT POUR LA CLARTE DES  
INSTRUCTIONS.

NE PAS PROCEDER AU MONTAGE TANT QUE VOUS N'ETES PAS SUR QUE TOUTES LES PIECES  
SOIENT PRESENTES.

**VEUILLEZ LIRE TOUTES LES INSTRUCTIONS AVANT DE CONTINUER.**

**EN CAS DE DOUTE LORS DU MONTAGE DE NOS PRODUITS, CONSULTEZ  
UN DE NOS REVENDEURS OU FAITES APPEL A UN TECHNICIEN  
QUALIFIÉ.**

VEUILLEZ NOTER QUE LA FAÇON DONT LE KIT EST EMBALLE NE REPRESENTE PAS  
NECESSAIREMENT LA MANIERE DE LE MONTER SUR LA MOTO.

SI DES RONDELLES EN CAOUTCHOUC SONT UTILISEES POUR MAINTENIR LES COMPOSANTS  
SUR LES BOULONS, ELLES PEUVENT ETRE JETEES.

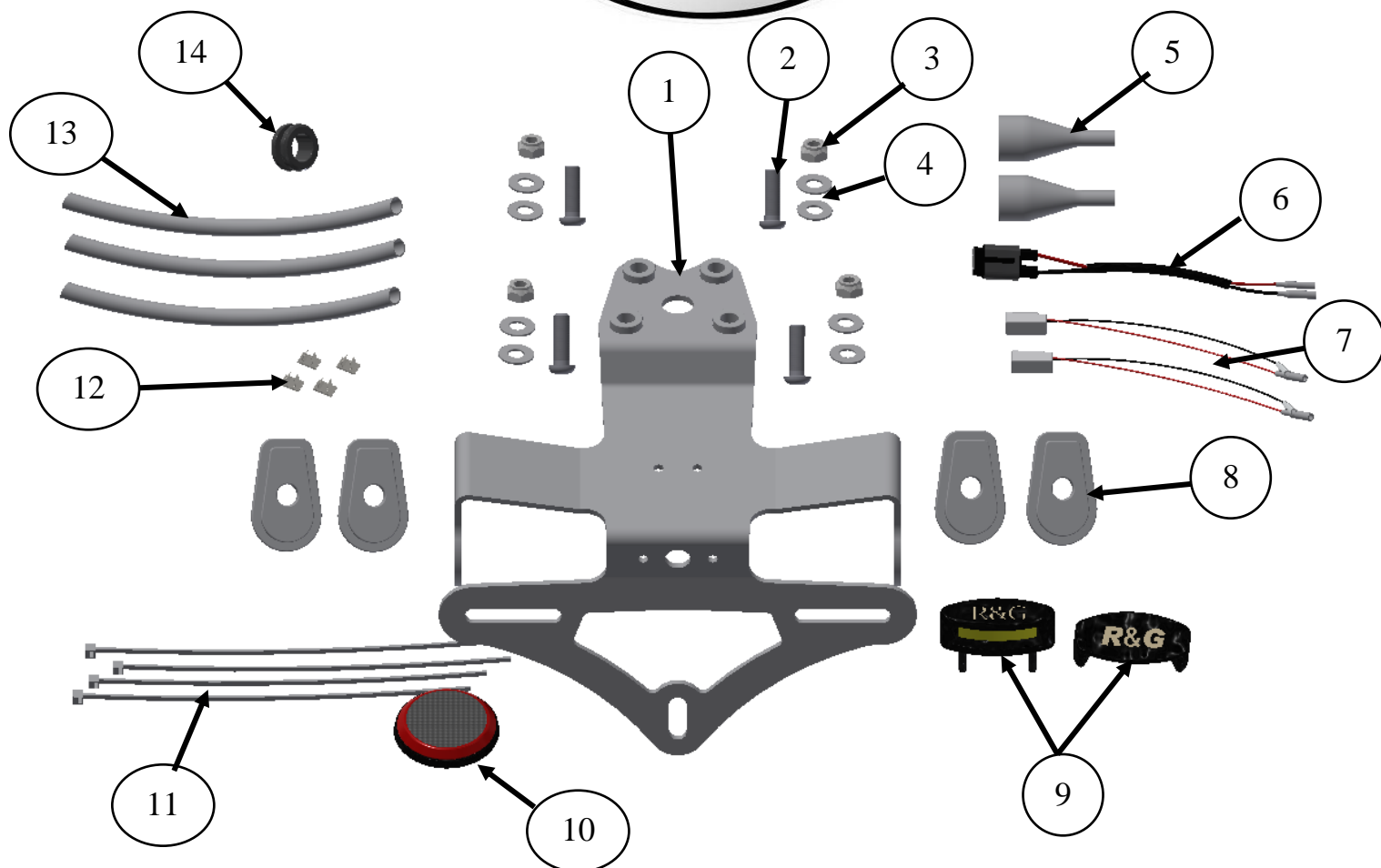
**NOTICE DISPONIBLE AU TELECHARGEMENT SUR :**

**[WWW.RG-RACING.COM](http://WWW.RG-RACING.COM)**



<b><u>OUTILS REQUIS</u></b>	<b><u>VALEURS DE SERRAGE</u></b>
<ul style="list-style-type: none"> <li>• Clés Allen 4mm &amp; 5mm</li> <li>• Clé à cliquet + douilles 10mm</li> <li>• Tournevis cruciforme.               <ul style="list-style-type: none"> <li>• Coupe câble.</li> <li>• Un peu de colle.</li> </ul> </li> </ul>	M4 BOULON = 8Nm M5 BOULON = 12Nm M6 BOULON = 15Nm M8 BOULON = 20Nm M10 BOULON = 40Nm M12 BOULON = 40Nm

<b>ARTICLE NO.</b>	<b>DESCRIPTION</b>	<b>QTÉ</b>
ARTICLE 1	SUPPORT DE PLAQUE (TB0296)	1
ARTICLE 2	M6 x 20mm BOULONS	4
ARTICLE 3	M6 ÉCROUS	4
ARTICLE 4	M6 RONDELLES	8
ARTICLE 5	CACHE FIL DE CLIGNOTANT (IWC0001)	2
ARTICLE 6	CONNECTEUR DE FEU DE PLAQUE (CON0051)	1
ARTICLE 7	CONNECTEURS DE MINI CLIGNOTANTS R&G (CON0032)	2
ARTICLE 8	ADAPTATEURS DE MINI CLIGNOTANTS (I0026)	4
ARTICLE 9	LA0002 ASSEMBLAGE DE FEU DE PLAQUE (LA0002)	1
ARTICLE 10	RÉFLECTEUR (REFL 3)	1
ARTICLE 11	2.5mm COLLIERS DE SERRAGE	4
ARTICLE 12	CLIPS CÂBLE AUTOCOLLANT	4
ARTICLE 13	180mm LONGUEURS DE THERMO RÉTRACTABLES	3
ARTICLE 14	PASSE FIL EN CAOUTCHOUC (RB0010)	1



### **NOTICE DE MONTAGE**

- Pour installer le support arrière R&G, commencez par retirer le siège passager à l'aide de la clé comme indiqué sur la photo 1.
- Tirez le loquet de la selle du pilote comme indiqué sur la photo 2 et retirez la selle du pilote.
- Retirez les six rivets poussoirs indiqués sur la photo 3 et retirez le contour du siège.
- Débranchez les trois prises de câblage de clignotant de plaque d'immatriculation et des clignotants situés sous le loquet de siège marqué d'une flèche sur la photo 4.
- Retirez les quatre boulons indiqués sur la photo 5 tout en soutenant le support de plaque d'immatriculation d'origine.
- Abaissez soigneusement le support de plaque d'immatriculation d'origine tout en faisant passer le câblage à travers le trou du plateau inférieur comme indiqué sur la photo 6 et retirez-le.

### **Si vous réutilisez les clignotants d'origine**

- Retirez les deux boulons fléchés sur la photo 7, cela permettra de retirer le couvercle comme indiqué sur la photo 8.



- Retirez l'attache de câble qui maintient le câblage en place et retirez le câblage du serre-câble / guide.
- Retirez les deux vis marquées d'une flèche sur la photo 9 et retirez le support de support métallique tout en faisant passer les fils de clignotant à travers les passe-fils comme indiqué sur la photo 10.
- Retirez la vis de serrage de clignotant indiquée par la flèche sur la photo 11.
- Retirez la pince de clignotant comme indiqué sur la photo 12.
- Retirez la plaque d'écartement de clignotant comme indiqué sur la photo 13.
- Appuyez doucement sur la tige de clignotant et retirez le clignotant comme indiqué sur la photo 14.
- Répétez les étapes ci-dessus pour enlever l'autre clignotant.
- Montez les clignotants sur le nouveau support de plaque d'immatriculation (article 1) et fixez-les comme indiqué sur les photos 17, 18, 19 et 20.

#### Si vous utilisez les mini clignotants

- Pour monter les mini clignotants R&G (code produit R&G mini clignotant RG370 pour le type d'ampoule et RG371 ou RG374 pour le type LED ou RG372 pour le type LED latérale).
  - Positionnez l'un des adaptateurs de clignotant (article 8 -I0026) sur le câblage de chaque clignotant comme indiqué sur la photo 21 (en vous assurant que le profil central surélevé se trouve dans le support), placez le clignotant avec la plaque d'adaptation dans le nouveau support de plaque d'immatriculation ( article 1) comme le montre la photo 22.
  - Placez l'autre plaque d'adaptation sur le câblage, en vous assurant que le profil central surélevé se place dans le support, avant de monter l'écrou à bride fourni, comme illustré sur la photo 23.
  - Faites passer le câblage de clignotant à travers l'un des couvercles d'écrou / fil (article 5) comme indiqué sur la photo 24 (cela aide si une petite quantité de détergent liquide est utilisée) et positionnez le couvercle d'écrou sur l'écrou (répétez ce qui précède pour l'autre clignotant).
  - Placez une longueur de thermorétractable (article 13) sur les fils de chaque clignotant de sorte que le thermorétractable s'adapte sur la tige de l'écrou / couvercle de fil et chauffez doucement jusqu'à ce que le thermorétractable se contracte sur le câblage et le couvercle de l'écrou / du fil montré sur la photo 25.
- 
- Faites passer les fils du nouveau feu de plaque d'immatriculation R&G (article 9) à travers le trou central du nouveau support de plaque d'immatriculation (article 1) comme indiqué sur la photo 15.
  - Fixez à l'aide des rondelles et de l'écrou fournis comme indiqué sur la photo 16.
  - Montez une longueur de thermorétractable (article 13) sur les fils et chauffez doucement pour qu'elle rétrécisse et s'adapte.
  - Montez la protection éclairage et utilisez une petite quantité d'adhésif pour le maintenir en position comme indiqué sur la photo 15.
  - Veuillez vous assurer que le câblage et les couvercles de câblage soient propres et bien rangés à l'aide des clips et des serre-câbles fournis (articles 11 et 12).
  - Insérez le passe-fils (article 14) dans le plus grand trou du nouveau support de plaque d'immatriculation comme illustré sur la photo 27.

R&G



- Faites passer tout le câblage à travers le passe-fil en caoutchouc et fixez-le en place à l'aide de l'un des serre-câbles (article 11) comme indiqué sur la photo 28.
- Présentez le nouveau support de plaque d'immatriculation en place sur le plateau inférieur tout en faisant passer le câblage dans la fente du plateau inférieur comme indiqué sur la photo 29 et fixez-le à l'aide des quatre boulons avec rondelles (articles 2 et 4) et des quatre écrous avec rondelles (articles 3 et 4) comme indiqué sur les photos 30 et 31, veuillez vous assurer que les fils ne soient pas écrasés.
- Acheminez le câblage comme d'origine et rebranchez le feu de plaque d'immatriculation à l'aide du connecteur fourni (article 6) à la prise d'origine comme indiqué sur la photo 32 (si l'éclairage échoue, veuillez permuter les connecteurs).
- Si vous utilisez des mini-clignotants R&G, reconnectez à l'aide des deux connecteurs fournis (article 7) à la prise d'origine. Il est judicieux de vérifier le feu de plaque d'immatriculation et les clignotants à ce stade si l'éclairage échoue, veuillez permuter les connexions (veuillez noter que vous devrez peut-être utiliser des résistances pour obtenir un taux de flash correct).
- Remontez et fixez le contour du siège comme d'origine.
- Reposer les sièges pilote et passager comme d'origine.
- Remontez la plaque d'immatriculation (cela peut nécessiter un perçage).
- **IMPORTANT : SI VOUS POSEZ UNE PLAQUE D'IMMATRICULATION DE GRANDE TAILLE PLEINE ET QUE VOUS LA POSEZ VERS LE BAS DU SUPPORT DE PLAQUE D'IMMATRICULATION, IL EXISTE UN RISQUE QUE LA PLAQUE D'IMMATRICULATION TOUCHE LA ROUE ARRIÈRE SOUS L'EFFET D'UNE CHARGE LOURDE ET SUR DES RALENTISSEURS ABRUPTES SUR LA ROUTE. IL EST DE VOTRE RESPONSABILITÉ DE VÉRIFIER CE RISQUE ET DE PRENDRE DES MESURES NÉCESSAIRES POUR L'ÉVITER. LA NON-VÉRIFICATION DE CE POINT POURRAIT ENTRAÎNER DES BLESSURES GRAVES.**
- En fonction des lois locales, fixez le réflecteur fourni (article 10) à un endroit approprié.
- Testez le feu de plaque d'immatriculation et tous les feux avant de rouler.

ISSUE 1 20/11/2020 (NSY)



**MONTAGEANLEITUNG FÜR LP0296BK KENNZEICHENHALTER  
FÜR KAWASAKI NINJA ZX25-R 2020-  
FÜR ORIGINALBLINKER UND M8-BLINKER AUS DEM  
ZUBERHÖRMARKT**



**ALLE KIT-TEILE SIND AUF DEN NACHFOLGENDEN SEITEN ABGEBILDET UND GEKENNZEICHNET:**

DIE ABGEBILDETEN TEILE DIENEN LEDIGLICH ZUR ERKLÄRUNG.

ÜBERPRÜFEN SIE ZUERST, DASS ALLE TEILE VORHANDEN SIND.

**LESEN SIE DIE MONTAGEANLEITUNG KOMPLETT DURCH, BEVOR SIE ANFANGEN.**

**WENN SIE BEI DER MONTAGE DIESES PRODUKTES UNSICHER SIND,  
BITTE EINEN UNSERER HÄNDLER KONTAKTIEREN ODER DAS KIT VON  
EINEM QUALIFIZIERTEN ZWEIRAD-MECHANIKER MONTIEREN LASSEN.**

DIE VERPACKUNG DER TEILE STELLT NICHT DIE REIHENFOLGE DER MONTAGE DAR.

HINWEIS FÜR KITS MIT PLASTIKUNTERLEGSscheIBEN AN DEN SCHRAUBEN – DIESE  
PLASTIK-UNTERLEGSscheIBEN WERDEN NICHT FÜR DEN EINBAU BENÖTIGT!

**EINE DIGITALE VERSION DIESER MONTAGEANLEITUNG KANN AUF  
FOLGENDER SEITE HERUNTERGELADEN WERDEN:**

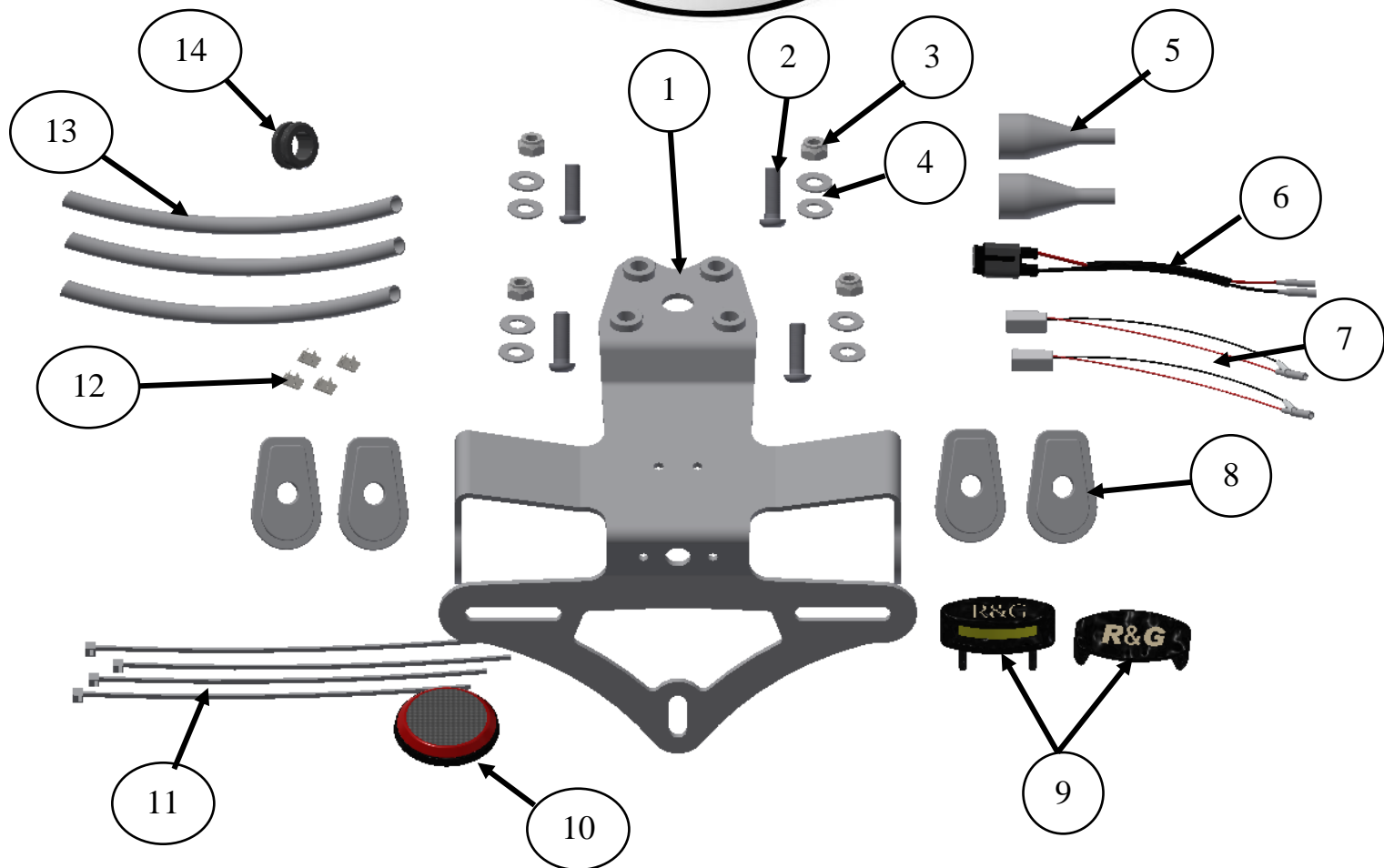
[WWW.RG-RACING.COM](http://WWW.RG-RACING.COM)





<b><u>SIE BENÖTIGEN FOLGENDE WERKZEUGE</u></b>	<b><u>ALLGEM. ANZUGSDREHMOMENTE</u></b>
<ul style="list-style-type: none"> <li>• Satz Inbusschlüssel inkl. 4 &amp; 5mm A/F</li> <li>• 10mm Schraubenschlüssel oder Steckschlüssel</li> <li>• Kreuzschlitzschraubenzieher               <ul style="list-style-type: none"> <li>• Seitenschneider</li> </ul> </li> <li>• Etwas Sekundenkleber</li> </ul>	<p>M4 SCHRAUBE = 8Nm            M5 SCHRAUBE = 12Nm            M6 SCHRAUBE = 15Nm            M8 SCHRAUBE = 20Nm            M10 SCHRAUBE = 40Nm            M12 SCHRAUBE = 40Nm</p>

<b>ARTIKEL-NR.</b>	<b>BESCHREIBUNG</b>	<b>MENGE</b>
ARTIKEL 1	KENNZEICHENHALTER (TB0296)	1
ARTIKEL 2	M6 x 20mm INBUSSCHRAUBE	4
ARTIKEL 3	M6 SELBSTSICHERNDE MUTTER	4
ARTIKEL 4	M6 UNTERLEGSCHLEIBE	8
ARTIKEL 5	ABDECKUNG BLINKER-KABEL (IWC0001)	2
ARTIKEL 6	VERBINDUNG KENNZEICHENBELEUCHTUNG (CON0051)	1
ARTIKEL 7	R&G MINIBLINKER VERBINDUNG (CON0032)	2
ARTIKEL 8	MINIBLINKER – ADAPTER (I0026)	4
ARTIKEL 9	LA0002 KENNZEICHENBELEUCHTUNG (LA0002)	1
ARTIKEL 10	RÜCKSTRAHLER (REFL 3)	1
ARTIKEL 11	2,5mm KABELBINDER	4
ARTIKEL 12	SELBSTKLEBENDE KABELCLIPS	4
ARTIKEL 13	180mm SCHRUMPFSCHLAUCH	3
ARTIKEL 14	GUMMITÜLLE (RB0010)	1



### **MONTAGEANLEITUNG**

- Um den R&G Kennzeichenhalter montieren zu können, entfernen Sie zuerst den Sitz (benutzen Sie hierfür den Schlüssel) – siehe **Abbildung 1**.
- Ziehen Sie die Sitzverriegelung wie in **Abbildung 2** abgebildet und entfernen Sie den Fahrersitz.
- Entfernen Sie die sechs Plastiknieten, die in **Abbildung 3** markiert sind und entfernen Sie das Verkleidungsteil um den Sitz.
- Trennen Sie die drei Steckverbindungen für die Kennzeichenbeleuchtung und Blinker, die unter der Sitzverriegelung sind – siehe **Abbildung 4**.
- Entfernen Sie die vier Schrauben, die in **Abbildung 5** gekennzeichnet sind – stützen Sie dabei den Originalkennzeichenhalter.
- Den Original-Kennzeichenhalter absetzen und die Kabel durch die Öffnung an der unteren Abdeckung schieben wie in **Abbildung 6** abgebildet und anschließend entfernen.

### **Wenn Sie die Originalblinker wieder montieren**

- Entfernen Sie die zwei Schrauben, die in **Abbildung 7** markiert sind, um das Abmontieren der Abdeckung zu ermöglichen (siehe **Abbildung 8**).
- Entfernen Sie den Kabelbinder, der die Kabel befestigt und entfernen Sie die Kabel vom Kabelclip / der Kabelführung.

R&G

Unit 1, Shelley's Lane, East Worldham, Alton, Hampshire, GU34 3AQ

Tel: +44 (0)1420 89007 Fax: +44 (0)1420 87301 [www.rg-racing.com](http://www.rg-racing.com) Email: [info@rg-racing.com](mailto:info@rg-racing.com)



- Entfernen Sie die zwei Schrauben, die in **Abbildung 9** gekennzeichnet sind und entfernen Sie den Befestigungsbügel aus Metall, und führen Sie die Kabel gleichzeitig durch die Gummitüllen – siehe **Abbildung 10**.
- Entfernen Sie Klemmschraube für den Blinker – siehe **Abbildung 11**.
- Entfernen Sie das Klemmstück wie in **Abbildung 12** abgebildet.
- Entfernen Sie die Distanzplatte für den Blinker wie in **Abbildung 13** abgebildet.
- Vorsichtig den Stiel des Blinkers zusammendrücken und den Blinker entfernen wie in **Abbildung 14** abgebildet.
- Wiederholen Sie die oben beschriebenen Schritte am zweiten Blinker.
- Montieren Sie die Blinker am neuen Kennzeichenhalter (**Artikel 1**) und befestigen Sie sie wie in den **Abbildungen 17, 18, 19 und 20** abgebildet.

#### Wenn Sie Miniblinker montieren

- Um die R&G Miniblinker zu montieren (R&G Miniblinker Artikel-Nr. RG370=Birne sowie RG371 oder RG374 für LED oder RG372 für Aero LED).
- Positionieren Sie einen Blinker-Adapter (**Artikel 8 –I0026**) an der Verkabelung des jeweiligen Blinkers wie in **Abbildung 21** abgebildet (stellen Sie sicher, dass das erhöhte mittlere Profil in die Halterung passt), und den Blinker mit dem Adapter am neuen Kennzeichenhalter anbringen (**Artikel 1**) wie in **Abbildung 22** abgebildet.
- Eine weitere Adapter-Platte an der Verkabelung anbringen und stellen Sie sicher, dass das erhöhte mittlere Profil in die Halterung passt, bevor Sie die Flanschmutter vom Kit montieren wie in **Abbildung 23** abgebildet.
- Führen Sie Verkabelung der Blinker durch eine Mutter/Kabelabdeckung (**Artikel 5**) wie in **Abbildung 24** abgebildet (eine kleine Menge Spülmittel kann hierbei helfen) und positionieren Sie die Mutterabdeckung über die Mutter (am zweiten Blinker wiederholen).
- Montieren Sie jeweils eine Länge Schrumpfschlauch (**Artikel 13**) an den Kabeln für die zwei Blinker, sodass der Schrumpfschlauch über den Stiel der Mutter/Kabelabdeckung passt und vorsichtig erwärmen, bis der Schrumpfschlauch passend geschrumpft ist (siehe **Abbildung 25**).
- Führen Sie die Kabel der neuen R&G Kennzeichenbeleuchtung (**Artikel 9**) durch die mittlere Öffnung im neuen Kennzeichenhalter (**Artikel 1**) wie in **Abbildung 15** abgebildet.
- Mit den Unterlegscheiben und der Mutter vom Kit befestigen wie in **Abbildung 16** abgebildet.
- Eine Länge Schrumpfschlauch (**Artikel 13**) an den Kabeln anbringen und vorsichtig erwärmen, bis sie passend geschrumpft sind.
- Die Lichtabdeckung montieren und mit einer kleinen Menge Sekundenkleber in Position fixieren wie in **Abbildung 15** abgebildet.
- Stellen Sie sicher, dass die Kabel und Kabel-Abdeckungen ordentlich fixiert sind mit den Clips und Kabelbinder vom Kit (**Artikel 11** and **12**).
- Montieren Sie die Gummitülle (**Artikel 14**) an der größeren Öffnung im neuen Kennzeichenhalter wie in **Abbildung 27** abgebildet.
- Führen Sie die Kabel durch die Gummitülle und befestigen Sie sie mit einem Kabelbinder (**Artikel 11**) wie in **Abbildung 28** abgebildet.
- Den neuen Kennzeichenhalter in Position bringen an der unteren Abdeckung und die Kabel durch den Schlitz in der unteren Abdeckung führen wie in **Abbildung 29** abgebildet. Mit den vier Schrauben und Unterlegscheiben (**Artikel 2 und 4**) sowie die vier Muttern mit Unterlegscheiben (**Artikel 3 und 4**) befestigen wie in



den **Abbildungen 30** und **31** abgebildet. Bitte stellen Sie sicher, dass die Kabel nicht eingeklemmt sind.

- Die Kabel wie ursprünglich verlegen und die Kennzeichenbeleuchtung mittels der mitgelieferten Verbindung (**Artikel 6**) mit dem Originalsteckverbinder verbinden wie in **Abbildung 32** abgebildet (falls die Beleuchtung nicht funktionieren sollte, tauschen Sie die Verbinder untereinander).
- Wenn Sie R&G Miniblinker montiert haben, verbinden Sie diese mit dem Originalsteckverbinder mittels der zwei Verbindungen vom Kit (**Artikel 7**). Es empfiehlt sich nun, die Funktion der Kennzeichenbeleuchtung und Blinker zu prüfen. Falls die Beleuchtung nicht funktionieren sollte, tauschen Sie die Verbinder untereinander. (eventuelle benötigen Sie noch Widerstände, um die richtige Blinkgeschwindigkeit zu bekommen).
- Das Verkleidungsteil um den Sitz wie ursprünglich wieder montieren.
- Montieren Sie den Fahrer- und den Beifahrersitz wie ursprünglich wieder.
- Montieren Sie das amtliche Kennzeichen wieder (Bohrungen im Kennzeichen evtl. notwendig).
- **WICHTIG: WENN EIN GROSSES KENNZEICHEN ZU WEIT NACH UNTEN MONTIERT WIRD, BESTEHT BEI SCHWERER LAST ODER DURCH GROSSE BODENWELLEN EIN GERINGES RISIKO, DASS DAS KENNZEICHEN AN DAS HINTERRAD STOSSEN KANN. ES LIEGT IN IHRER VERANTWORTUNG DIES ZU ÜBERPRÜFEN UND, WENN NOTWENDIG, VORZUBEUGENDE MASSNAHMEN ZU ERGREIFEN. DIE NICHTBEACHTUNG DIESES SICHERHEITSHINWEIS KANN ZU SCHWEREN VERLETZUNGEN FÜHREN.**
- Entsprechend der gesetzlichen Vorschriften, den mitgelieferten Rückstrahler (**Artikel 10**) an die dafür vorgesehene Stelle anbringen.
- Überprüfen Sie die Funktion der Beleuchtung (Blinker und Kennzeichenhalter) vor Gebrauch des Fahrzeuges.

AUSGABE 1 20/11/2020 (NSY)