



FITTING INSTRUCTIONS FOR LP0347 LICENCE PLATE BRACKET



**This kit contains the items pictured and labelled over page.
Some parts may be shown for clarity of instructions only.
Do not proceed until you are sure all parts are present.
Please read all instructions before proceeding.**

**IF IN ANY DOUBT WHEN FITTING OUR PRODUCTS, CONSULT ONE OF OUR DEALERS
OR HAVE FITTED BY A QUALIFIED TECHNICIAN.**

Please note that the way the kit is packed does not necessarily represent the way of mounting to the bike.

In the event of rubber washers being used to hold components onto bolts, these rubber washers can be thrown away.

DIGITAL COPIES OF THESE INSTRUCTIONS ARE AVAILABLE FROM

WWW.RG-RACING.COM

R&G

Unit 1, Shelley's Lane, East Worldham, Alton, Hampshire, GU34 3AQ
Tel: +44 (0)1420 89007 Fax: +44 (0)1420 87301 www.rg-racing.com Email: info@rg-racing.com



<u>TOOLS REQUIRED</u>	<u>GENERAL TORQUE SETTINGS</u>
<ul style="list-style-type: none"> • Set of metric Hex keys to include 3mm, 4mm and 5mm. <ul style="list-style-type: none"> • T30 Torx head tool • Set of metric sockets and wrench. To include 6, 8 & 10mm. <ul style="list-style-type: none"> • 8mm & 10mm spanners. • Phillips screwdriver. 	M4 BOLT = 8Nm M5 BOLT = 12Nm M6 BOLT = 15Nm M8 BOLT = 20Nm M10 BOLT = 40Nm M12 BOLT = 40Nm

LEGEND

ITEM No.	DESCRIPTION		QTY
1	TB0347 PART 1	MAIN MOUNTING BRACKET	1
2	TB0347 PART 2	LICENCE PLATE BRACKET	1
3	LA0002	LICENSE PLATE ILLUMINATOR ASSEMBLY	1
4	CON0013	LICENSE PLATE ILLUMINATOR CONNECTOR	1
5	M5x0.80x16mm	COUNTERSUNK BOLT	4
6	M5x10mm Ø	FLAT WASHER	4
7	M6x12mm Ø	FLAT WASHER	4
8	M5x0.8	NYLOC NUT	4
9	IWC0002	INDICATOR WIRING COVER	2
10	666-896	200mm LENGTH OF HEAT-SHRINK	4
11	CT75	2.5mm WIDE x 75mm LONG CABLE TIES	5
12	CLIP1	SELF ADHESIVE CLIPS	2
13	REFL3	REFLECTOR	1

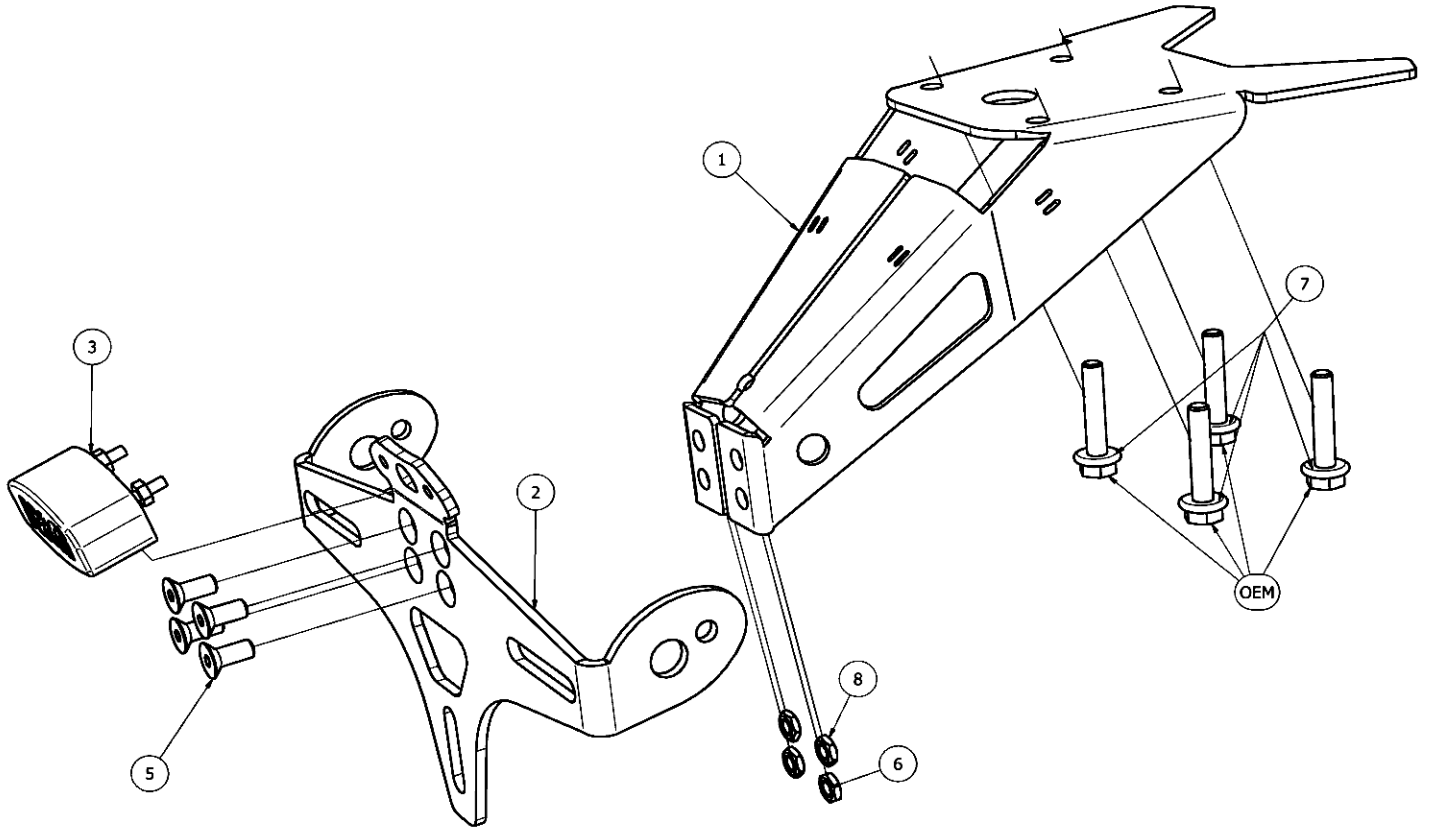
R&G

Unit 1, Shelley's Lane, East Worldham, Alton, Hampshire, GU34 3AQ

Tel: +44 (0)1420 89007 Fax: +44 (0)1420 87301 www.rg-racing.com Email: info@rg-racing.com

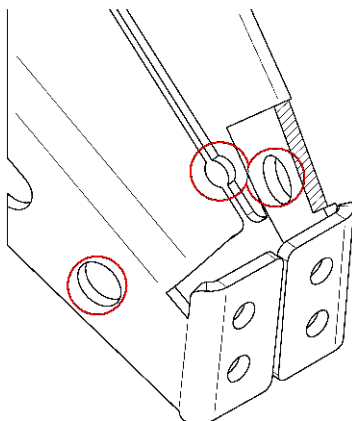


ASSEMBLY DIAGRAM



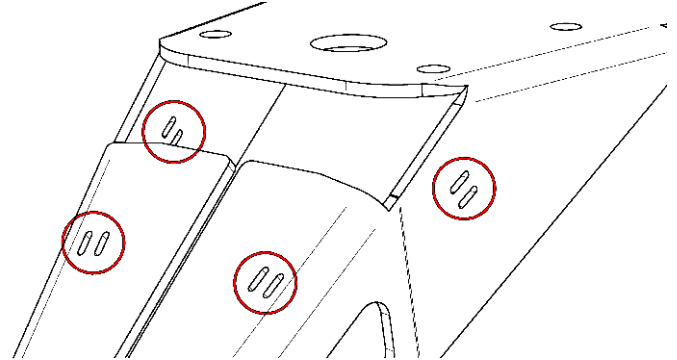
FITTING PICTURES

Picture 1



Picture 2



**Picture 3****Picture 4**

FITTING INSTRUCTIONS

Before fitting the R&G tail tidy you will need to remove some OEM parts. Below is a suggested list of parts to be removed.

- Rider seat unit
- Seat lock mechanism
- Rear seat
- Number plate bracket
- Indicators
- Indicator and number plate light wiring

Tail Tidy Assembly

Before assembling this product, ensure all the components within the box are correct by comparing the legend and diagrams.

Removing The OEM Tail Bracket

1. Remove the rider seat unit via the lock between the rider and passenger seat.
2. Gently pry away the plastic panel with the seat lock mechanism and move it to one side.
3. Using an allen key remove the single bolt behind the lock mechanism that holds the rear seat in place
4. Remove the two bolts holding the rear seat strap in position or carefully manoeuvre the rear seat unit through the strap then remove the rear seat unit.
5. Disconnect the rear indicator and number plate light connectors located under the pillion seat inside a silicone shroud.

Disassembly Of The OEM Tail Unit

1. Remove all visible bolts from the tail unit and remove the plastic backing plate.
2. Once removed the tail units frame should be visible, remove the nut holding the indicators in place along with any cable ties.
3. Pull the indicator cables through the frame.
4. Re-assembly the tail unit without indicators and store.

R&G

Unit 1, Shelley's Lane, East Worldham, Alton, Hampshire, GU34 3AQ

Tel: +44 (0)1420 89007 Fax: +44 (0)1420 87301 www.rg-racing.com Email: info@rg-racing.com



Assembly Of The R&G Tail Tidy

1. Apply the supplied heat shrink (**Item 10**) or insulating tape to the indicator cables and supplied number plate illuminator (**Item 3**) to cover any exposed wires, then attach the CON0013 (**Item 4**) to the licence plate illuminator bullet connectors.
2. Using the 4X M5 bolts, nuts & washers (**Items 5, 6 & 8**) assemble the licence plate bracket (**Item 2**) with the main mounting bracket (**Item 1**).
3. Using the supplied heat shrink or insulating tape, apply a small amount to the end of the indicator wiring cover to stop it from moving. (**Pictures 2 & 3**)
4. Push the OEM indicator cables through the indicator brackets on the licence plate bracket (**Item 2**), then through the holes in the main mounting bracket (**Item 2**).
5. Slide over the OEM nuts and washers, followed by the indicator wiring cover (**Item 9**).

Please note: The wiring covers may need to be cut at the tapered end in order to fit the connectors through.

6. Tighten down the indicator nuts.
7. Thread the licence plate illuminator (**Item 3**) cables through the licence plate bracket & the hole in **Item 1** shown in **Picture 1** then add the supplied washers and nuts to the threaded bars on the back of **Item 3**.
8. Thread the supplied cable ties (**Item 11**) through the slots on **Item 1** shown in **Picture 4**.

Please note: Do not close the cable ties until the tail tidy has been attached and connected to the OEM wiring.

Attaching The R&G Tail Tidy

1. Apply the 4X M6 (**Item 7**) washers to the OEM M6 flanged hex head bolts.
2. With the 4X OEM M6 bolts to hand, offer up the assembly to the motorcycle's undertray.
3. Thread the indicator and licence plate illuminator cables through the wiring hole in the undertray.
4. Thread in by hand the bolts one by one until all four are tight enough to keep the assembly in position.
5. At this point attach the indicator and licence plate illuminator connectors to the OEM wiring harness.
6. Check the operation of the indicators and licence plate lights – and that the LHS and RHS indicators are in the correct orientation.
7. Find a suitable position to attach the cables/inline resistors to the underside of the tail bracket.
8. Tighten down all four bolts evenly

IMPORTANT: IF FITTING A FULL-SIZE LICENCE PLATE AND PLACING IT LOW DOWN ON THE LICENCE PLATE MOUNT, THERE IS A POTENTIAL CHANCE THE LICENCE PLATE COULD HIT THE BACK WHEEL UNDER HEAVY LOAD AND OVER LARGE BUMPS IN THE ROAD. IT IS YOUR RESPONSIBILITY TO CHECK FOR THIS POSSIBILITY AND TAKE AVOIDING ACTION. FAILURE TO CHECK THIS COULD RESULT IN SERIOUS INJURY.

ISSUE 1 05/10/2022 (TB)

R&G

Unit 1, Shelley's Lane, East Worldham, Alton, Hampshire, GU34 3AQ

Tel: +44 (0)1420 89007 Fax: +44 (0)1420 87301 www.rg-racing.com Email: info@rg-racing.com



CONSUMER NOTICE

The catalogue description and any exhibition of samples are only broad indications of the Products and R&G may make design changes which do not diminish their performance or visual appeal and supplying them in such state shall conform to the order. The Buyer acknowledges no representation or warranty (other than as to title) has been given or will apply to the Products other than those in R&G's order or confirmation and the Buyer confirms it has chosen the Products as being of merchantable quality and suitable for its particular purposes. Where R&G fits the Products or undertakes other services it shall exercise reasonable skill and care and rectify any fault free of charge unless the workmanship has been disturbed. The Buyer is responsible for ensuring that the warranty on the motorcycle is not affected by the fitting of the Products. On return of any defective Products R&G shall at its option either supply a replacement or refund the purchase money but shall not be liable if the Products have been modified or used or maintained otherwise than in accordance with R&G's or manufacturer's instructions and good engineering practice or if the defect arises from accident or neglect. Other than identified above and subject to R&G not limiting its liability for causing death and personal injury, it shall not be liable for indirect or consequential loss and otherwise its liability shall be limited to the amounts paid by the Buyer for the Products or the fitting or service concerned. These terms do not affect the Buyer's statutory rights.

R&G RACING RETURNS POLICY (NON-FAULTY GOODS)

Returns must be pre-authorized (if not pre-authorized the return will be rejected). Goods may only be returned direct to us if they were purchased direct from us (customer must prove if necessary). Otherwise to be returned to original vendor. Goods must be in re-sellable condition, in the opinion of R&G Racing. All returns are subject to a 25% restocking and handling fee (25% of the gross value exc. P&P – at the prevailing price at time of purchase). The customer must pay any and all carriage charges. No returns of discontinued products, unless within 14 days of purchase. This policy does not affect your statutory rights and does not refer to faulty goods.

R&G

Unit 1, Shelley's Lane, East Worldham, Alton, Hampshire, GU34 3AQ

Tel: +44 (0)1420 89007 Fax: +44 (0)1420 87301 www.rg-racing.com Email: info@rg-racing.com



NOTICE DE MONTAGE POUR LP0347 SUPPORT DE PLAQUE



CE KIT CONTIENT LES ARTICLES ILLUSTRÉS ET ÉTIQUETES SUR LA PAGE.

CERTAINES PARTIES PEUVENT ÊTRE PRÉSENTES UNIQUEMENT POUR LA CLARTÉ DES INSTRUCTIONS.

NE PAS PROCÉDER AU MONTAGE TANT QUE VOUS N'ÊTES PAS SÛR QUE TOUTES LES PIÈCES SOIENT PRÉSENTES.

VEUILLEZ LIRE TOUTES LES INSTRUCTIONS AVANT DE CONTINUER.

EN CAS DE DOUTE LORS DU MONTAGE DE NOS PRODUITS, CONSULTEZ UN DE NOS REVENDUEURS OU FAITES APPEL À UN TECHNICIEN QUALIFIÉ.

VEUILLEZ NOTER QUE LA FAÇON DONT LE KIT EST EMBALLÉ NE REPRÉSENTE PAS NECESSAIREMENT LA MANIÈRE DE LE MONTER SUR LA MOTO.

SI DES RONDELLES EN CAOUTCHOUC SONT UTILISÉES POUR MAINTENIR LES COMPOSANTS SUR LES BOULONS, ELLES PEUVENT ÊTRE JETÉES.

NOTICE DISPONIBLE AU TÉLÉCHARGEMENT SUR : WWW.RG-RACING.COM

R&G

Unit 1, Shelley's Lane, East Worldham, Alton, Hampshire, GU34 3AQ

Tel: +44 (0)1420 89007 Fax: +44 (0)1420 87301 www.rg-racing.com Email: info@rg-racing.com



<u>OUTILS REQUIS</u>	<u>VALEURS DE SERRAGE</u>
<ul style="list-style-type: none"> • Clés Allen 3mm, 4mm and 5mm. <ul style="list-style-type: none"> • Clé Torx T30 • Clé à cliquet + douilles 6, 8 & 10mm. • Clé à molette 8mm & 10mm. <ul style="list-style-type: none"> • Tournevis cruciforme. 	M4 BOULON = 8Nm M5 BOULON = 12Nm M6 BOULON = 15Nm M8 BOULON = 20Nm M10 BOULON = 40Nm M12 BOULON = 40Nm

LÉGENDE

ARTICLE No.	DESCRIPTION		QTÉ
1	TB0347 PARTIE 1	SUPPORT PRINCIPAL	1
2	TB0347 PARTIE 2	SUPPORT DE PLAQUE	1
3	LA0002	ASSEMBLAGE FEU DE PLAQUE	1
4	CON0013	CONNECTEUR DE FEU DE PLAQUE	1
5	M5x0.80x16mm	BOULON	4
6	M5x10mm Ø	RONDELLE PLATE	4
7	M6x12mm Ø	RONDELLE PLATE	4
8	M5x0.8	ÉCROU	4
9	IWC0002	CACHE FIL DE CLIGNOTANT	2
10	666-896	200mm MANCHON THERMO RÉTRACTABLE	4
11	CT75	2.5mm WIDE x 75mm COLLIERS DE SERRAGE	5
12	CLIP1	CLIPS AUTOCOLLANT	2
13	REFL3	RÉFLECTEUR	1

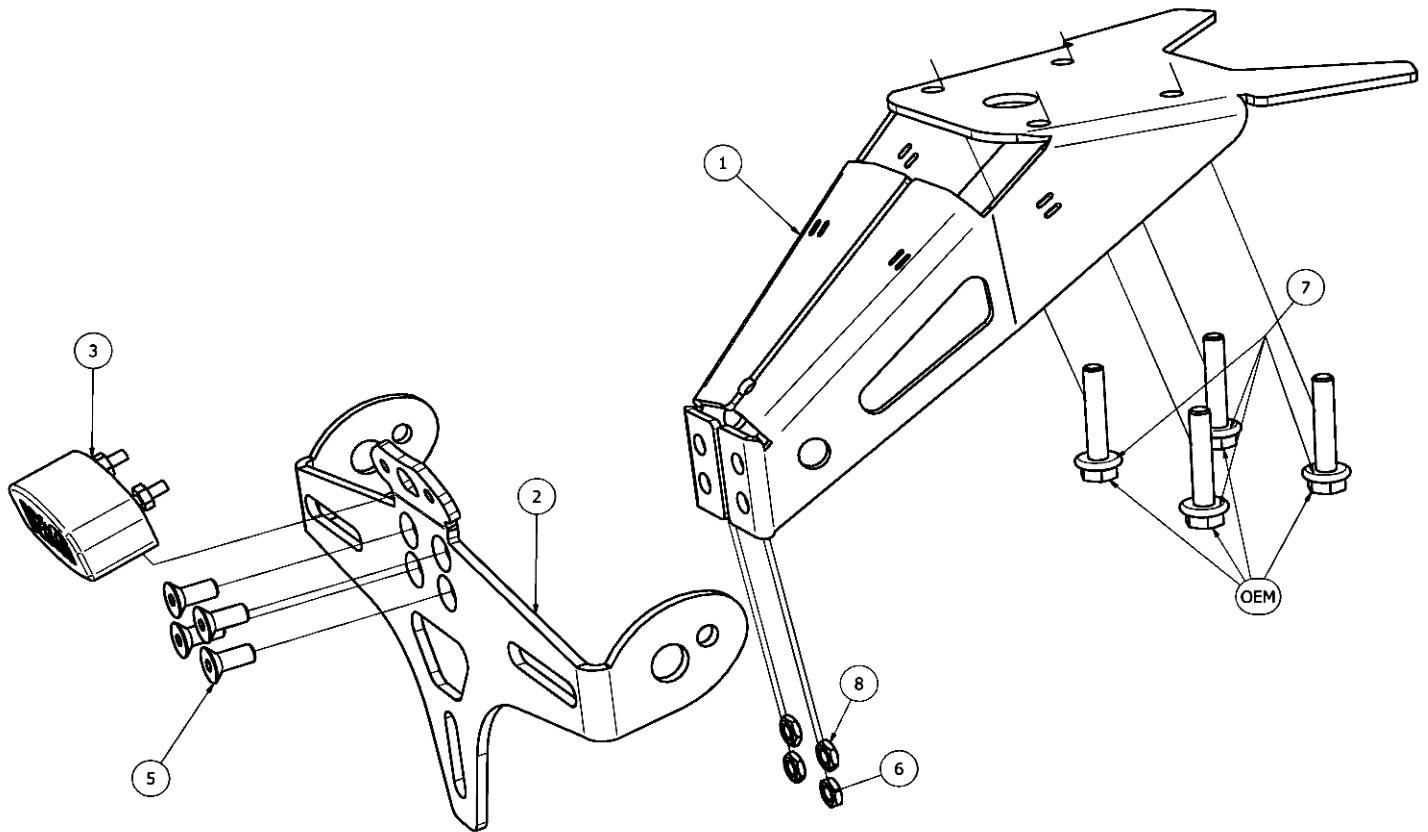
R&G

Unit 1, Shelley's Lane, East Worldham, Alton, Hampshire, GU34 3AQ

Tel: +44 (0)1420 89007 Fax: +44 (0)1420 87301 www.rg-racing.com Email: info@rg-racing.com



SCHÉMA D'ENSEMBLE



PHOTOS DE MONTAGE

Photo 1

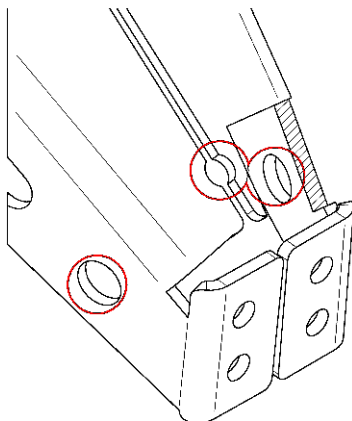


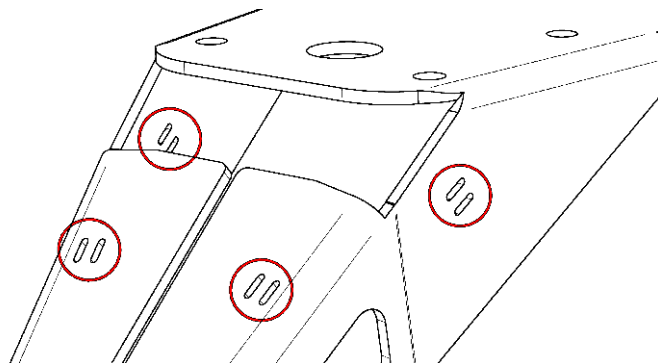
Photo 2



R&G

Unit 1, Shelley's Lane, East Worldham, Alton, Hampshire, GU34 3AQ

Tel: +44 (0)1420 89007 Fax: +44 (0)1420 87301 www.rg-racing.com Email: info@rg-racing.com

**Photo 3****Photo 4**

NOTICE DE MONTAGE

Avant de monter le support R&G, vous devrez retirer certaines pièces d'origine. Vous trouverez ci-dessous une liste suggérée de pièces à retirer.

- Unité de selle du pilote
- Mécanisme de verrouillage du siège
- Siège arrière
- Support de plaque d'immatriculation
- Clignotants
- Câblage des clignotants et des feux de plaque d'immatriculation

Assemblage du support

Avant d'assembler ce produit, assurez-vous que tous les composants de la boîte soient corrects en comparant la légende et les schémas.

Enlever le support d'origine

6. Retirez la selle du pilote via le verrou entre la selle du pilote et la selle du passager.
7. Soulevez doucement le panneau en plastique avec le mécanisme de verrouillage du siège et déplacez-le d'un côté.
8. À l'aide d'une clé Allen, retirez le boulon unique derrière le mécanisme de verrouillage qui maintient le siège arrière en place.
9. Retirez les deux boulons qui maintiennent la sangle du siège arrière en place ou manœuvrez soigneusement le siège arrière à travers la sangle, puis retirez le siège arrière.
10. Débranchez les connecteurs du clignotant arrière et du feu de plaque d'immatriculation situés sous la selle du passager à l'intérieur d'un carénage en silicone.

R&G

Unit 1, Shelley's Lane, East Worldham, Alton, Hampshire, GU34 3AQ

Tel: +44 (0)1420 89007 Fax: +44 (0)1420 87301 www.rg-racing.com Email: info@rg-racing.com



Désassembler le support d'origine

5. Retirez tous les boulons visibles de l'unité et retirez la plaque de support en plastique.
6. Une fois retiré, le cadre de l'empennage doit être visible, retirez l'écrou qui maintient les clignotants en place ainsi que les colliers de serrage.
7. Tirez les câbles des clignotants à travers le châssis.
8. Remontez l'unité sans clignotants et rangez le.

Assemblage du support de plaque R&G

9. Appliquez le manchon thermo rétractable fournie (article 10) ou le ruban isolant sur les câbles de clignotant et le feu de plaque d'immatriculation fourni (article 3) pour couvrir tous les fils exposés, puis fixez le CON0013 (article 4) aux connecteurs de feu de plaque d'immatriculation.
10. À l'aide des boulons, écrous et rondelles 4X M5 (articles 5, 6 et 8), assemblez le support de plaque d'immatriculation (article 2) avec le support de montage principal (article 1).
11. À l'aide du manchon thermo rétractable ou isolant fourni, appliquez une petite quantité à l'extrémité du couvercle du câblage de clignotant pour l'empêcher de bouger (Photos 2 & 3)
12. Poussez les câbles de clignotant d'origine à travers les supports de clignotant sur le support de plaque d'immatriculation (article 2), puis à travers les trous du support de montage principal (article 2).
13. Faites glisser les écrous et rondelles d'origine, puis le couvercle du câblage de clignotant (article 9).

Note : *Les couvercles de câblage peuvent devoir être coupés à l'extrémité conique afin d'adapter les connecteurs à travers.*

14. Serrez les écrous de clignotant.
15. Faites passer les câbles de feu de plaque d'immatriculation (article 3) à travers le support de la plaque d'immatriculation et le trou de l'article 1 illustré sur la photo 1, puis ajoutez les rondelles et les écrous fournis aux barres filetées à l'arrière de l'article 3.
16. Passez les colliers de serrage fournis (article 11) dans les fentes de l'article 1 illustré sur la photo 4.

Note: *Fermez les serre-câbles jusqu'à ce que le support ait été attaché et connecté au câblage d'origine.*

Fixer le support R&G

9. Appliquez les rondelles 4X M6 (article 7) sur les boulons à tête hexagonale à embase d'origine M6.
10. Avec les 4 boulons M6 d'origine à portée de main, présentez l'assemblage au passage de roue de la moto.
11. Faites passer les câbles de clignotant et de feu de plaque d'immatriculation à travers le trou de câblage du panneau inférieur.
12. Vissez à la main les boulons un par un jusqu'à ce que les quatre soient suffisamment serrés pour maintenir l'ensemble en position.
13. À ce stade, fixez les connecteurs de clignotant et de feu de plaque d'immatriculation au faisceau de câblage d'origine.
14. Vérifiez le fonctionnement des clignotants et des feux de plaque d'immatriculation – et que les clignotants gauche et droit soient correctement orientés.
15. Trouvez une position appropriée pour fixer les câbles/résistances en ligne sous le support.

R&G

Unit 1, Shelley's Lane, East Worldham, Alton, Hampshire, GU34 3AQ

Tel: +44 (0)1420 89007 Fax: +44 (0)1420 87301 www.rg-racing.com Email: info@rg-racing.com



16. Serrez les quatre boulons de façon égale.

IMPORTANT : SI VOUS MONTEZ UNE PLAQUE D'IMMATRICULATION DE GRANDE TAILLE ET LA PLACEZ BIEN EN BAS SUR LE SUPPORT DE PLAQUE D'IMMATRICULATION, IL Y A UN RISQUE QUE LA PLAQUE D'IMMATRICULATION FRAPPE LA ROUE ARRIÈRE SOUS UNE CHARGE LOURDE ET SUR DE GROSSES BOSSES SUR LA ROUTE. IL EST DE VOTRE RESPONSABILITÉ DE VÉRIFIER CETTE POSSIBILITÉ ET DE PRENDRE DES MESURES POUR ÉVITER. NE PAS VÉRIFIER CELA POURRAIT ENTRAÎNER DES BLESSURES GRAVES.

ISSUE 1 05/10/2022 (TB)

CONSUMER NOTICE

The catalogue description and any exhibition of samples are only broad indications of the Products and R&G may make design changes which do not diminish their performance or visual appeal and supplying them in such state shall conform to the order. The Buyer acknowledges no representation or warranty (other than as to title) has been given or will apply to the Products other than those in R&G's order or confirmation and the Buyer confirms it has chosen the Products as being of merchantable quality and suitable for its particular purposes. Where R&G fits the Products or undertakes other services it shall exercise reasonable skill and care and rectify any fault free of charge unless the workmanship has been disturbed. The Buyer is responsible for ensuring that the warranty on the motorcycle is not affected by the fitting of the Products. On return of any defective Products R&G shall at its option either supply a replacement or refund the purchase money but shall not be liable if the Products have been modified or used or maintained otherwise than in accordance with R&G's or manufacturer's instructions and good engineering practice or if the defect arises from accident or neglect. Other than identified above and subject to R&G not limiting its liability for causing death and personal injury, it shall not be liable for indirect or consequential loss and otherwise its liability shall be limited to the amounts paid by the Buyer for the Products or the fitting or service concerned. These terms do not affect the Buyer's statutory rights.

R&G RACING RETURNS POLICY (NON-FAULTY GOODS)

Returns must be pre-authorized (if not pre-authorized the return will be rejected). Goods may only be returned direct to us if they were purchased direct from us (customer must prove if necessary). Otherwise to be returned to original vendor. Goods must be in re-sellable condition, in the opinion of R&G Racing. All returns are subject to a 25% restocking and handling fee (25% of the gross value exc. P&P – at the prevailing price at time of purchase). The customer must pay any and all carriage charges. No returns of discontinued products, unless within 14 days of purchase. This policy does not affect your statutory rights and does not refer to faulty goods.

R&G

Unit 1, Shelley's Lane, East Worldham, Alton, Hampshire, GU34 3AQ

Tel: +44 (0)1420 89007 Fax: +44 (0)1420 87301 www.rg-racing.com Email: info@rg-racing.com



MONTAGEANLEITUNG FÜR LP0347 KENNZEICHENHALTER



Alle Kit-Teile sind auf den nachfolgenden Seiten abgebildet und gekennzeichnet.

Die abgebildeten Teile dienen lediglich zur Erklärung.

Überprüfen Sie zuerst, dass alle Teile vorhanden sind.

Lesen Sie die Montageanleitung komplett durch, bevor Sie anfangen.

**WENN SIE BEI DER MONTAGE DIESES PRODUKTES UNSICHER SIND, BITTE EINEN
UNSERER HÄNDLER KONTAKTIEREN ODER DAS KIT VON EINEM QUALIFIZIERTEN
ZWEIRAD-MECHANIKER MONTIEREN LASSEN.**

Die Verpackung der Teile stellt nicht die Reihenfolge der Montage dar.

Hinweis für Kits mit Plastikunterlegscheiben an den Schrauben –
Diese Plastik-Unterlegscheiben werden nicht für den Einbau benötigt!

**EINE DIGITALE VERSION DIESER MONTAGEANLEITUNG KANN AUF
FOLGENDER SEITE HERUNTERGELADEN WERDEN:**

WWW.RG-RACING.COM

R&G

Unit 1, Shelley's Lane, East Worldham, Alton, Hampshire, GU34 3AQ

Tel: +44 (0)1420 89007 Fax: +44 (0)1420 87301 www.rg-racing.com Email: info@rg-racing.com



<u>SIE BENÖTIGEN FOLGENDES WERKZEUG</u>	<u>ALLGEM. ANZUGSDREHMOMENT</u>
<ul style="list-style-type: none"> • Satz Inbusschlüssel inkl. 3mm, 4mm und 5mm <ul style="list-style-type: none"> • T30 Torx-Schlüssel • Satz Steckschlüssel inkl. 6, 8 & 10mm <ul style="list-style-type: none"> • 8mm & 10mm Schraubenschlüssel • Kreuzschlitz-Schraubenzieher 	M4 SCHRAUBE = 8Nm M5 SCHRAUBE = 12Nm M6 SCHRAUBE = 15Nm M8 SCHRAUBE = 20Nm M10 SCHRAUBE = 40Nm M12 SCHRAUBE = 40Nm

LIEFERUMFANG

ARTIKEL Nr.	BESCHREIBUNG		MENGE
1	TB0347 TEIL 1	HALTERUNG KENNZEICHENHALTER	1
2	TB0347 TEIL 2	KENNZEICHENHALTER	1
3	LA0002	KENNZEICHENBELEUCHTUNG	1
4	CON0013	VERBINDER FÜR KENNZEICHENBELEUCHTUNG	1
5	M5x0.80x16mm	SENKSCHRAUBE	4
6	M5x10mm Ø	FLACHE UNTERLEGSCHEIBE	4
7	M6x12mm Ø	FLACHE UNTERLEGSCHEIBE	4
8	M5x0.8	SELBSTSICHERNDE MUTTER	4
9	IWC0002	KABELABDECKUNG – BLINKER	2
10	666-896	200mm SCHRUMPFSCHLAUCH	4
11	CT75	2.5mm BREIT x 75mm KABELBINDER	5
12	CLIP1	SELBSTKLEBENDE CLIPS	2
13	REFL3	RÜCKSTRAHLER	1

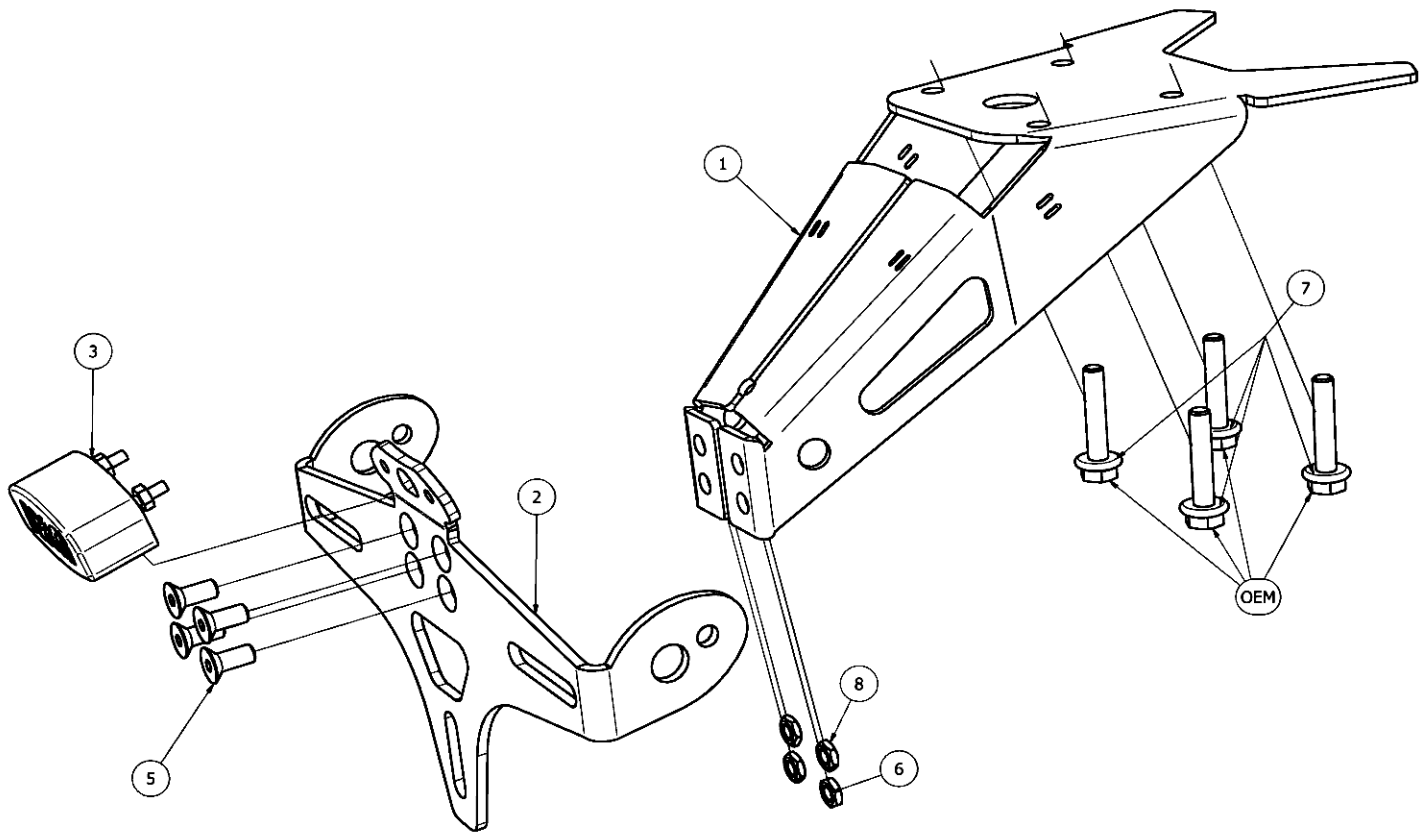
R&G

Unit 1, Shelley's Lane, East Worldham, Alton, Hampshire, GU34 3AQ

Tel: +44 (0)1420 89007 Fax: +44 (0)1420 87301 www.rg-racing.com Email: info@rg-racing.com



ZUSAMMENBAU ZEICHNUNG



MONTAGE - ABBILDUNGEN

Abbildung 1

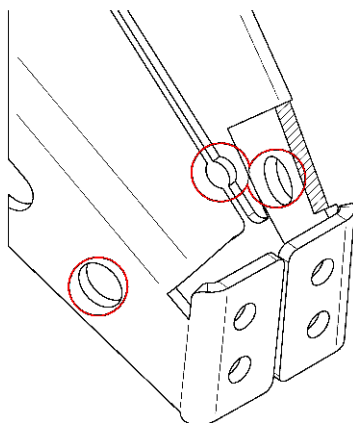


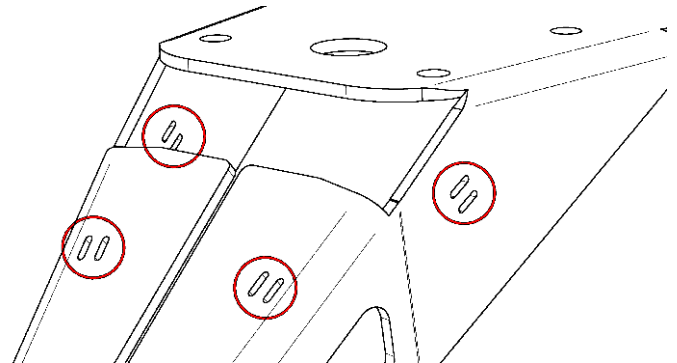
Abbildung 2



R&G

Unit 1, Shelley's Lane, East Worldham, Alton, Hampshire, GU34 3AQ

Tel: +44 (0)1420 89007 Fax: +44 (0)1420 87301 www.rg-racing.com Email: info@rg-racing.com

**Abbildung 3****Abbildung 4**

MONTAGEANLEITUNG

Bevor Sie den R&G Kennzeichenhalter montieren müssen einige Originalteile vom Motorrad entfernt werden. Nachstehend finden Sie eine Liste der Teile, die wir empfehlen, abzumontieren:

- Fahrersitz-Einheit
- Sitzverriegelungsmechanismus
- Beifahrersitz
- Original Kennzeichenhalter
- Originalblinker
- Kabel für die Blinker und die Kennzeichenbeleuchtung

Kennzeichenhalter - Zusammenbau

Bevor Sie das Produkt zusammenbauen, stellen Sie sicher, dass der Inhalte des Kartons vollständig ist (Lieferumfang mit der Liste und den Zeichnungen abgleichen).

Originalkennzeichenhalter abmontieren

11. Entfernen Sie den Fahrersitz (Schloss befindet sich zwischen dem Fahrersitz und dem Beifahrersitz).
12. Das Verkleidungsteil mit dem Sitzverriegelungsmechanismus vorsichtig wegziehen und zur Seite legen.
13. Benutzen Sie einen Inbusschlüssel, um die einzelne Schraube hinter dem Sitzverriegelungsmechanismus, die den hinteren Sitz befestigt, zu entfernen.
14. Entfernen Sie die zwei Schrauben, die den hinteren Sitzgurt in Position befestigen oder bewegen Sie den hinteren Sitz durch den Gurt und entfernen Sie die hintere Sitzeinheit
15. Trennen Sie die Verbinder für die hinteren Blinker und die Kennzeichenbeleuchtung, die in einer Silikon-Schutzvorrichtung unter dem Beifahrersitz zu finden sind.

Demontage des Originalkennzeichenhalters

9. Entfernen Sie alle sichtbaren Schrauben vom Kennzeichenhalter und entfernen Sie die Stützplatte aus Kunststoff.
10. Danach sehen Sie den Rahmen des Kennzeichenhalters – entfernen Sie die Mutter, die die Blinker befestigt und die Kabelbinder.
11. Ziehen Sie die Kabel für die Blinker durch den Rahmen.
12. Den Kennzeichenhalter ohne Blinker wieder zusammenbauen und einlagern.

R&G

Unit 1, Shelley's Lane, East Worldham, Alton, Hampshire, GU34 3AQ

Tel: +44 (0)1420 89007 Fax: +44 (0)1420 87301 www.rg-racing.com Email: info@rg-racing.com



Zusammenbau des R&G Kennzeichenhalters

17. Den Schrumpfschlauch vom Kit (**Artikel 10**) oder Isolierband an den Kabeln für die Blinker und an der mitgelieferten Kennzeichenbeleuchtung (**Artikel 3**) anbringen, um die offenen Kabel zu schützen, dann CON0013 (**Artikel 4**) an den Verbindungen der Kennzeichenbeleuchtung anschließen.
18. Benutzen Sie die 4X M5 Schrauben, Muttern & Unterlegscheiben (**Artikel 5, 6 & 8**), um den Kennzeichenhalter (**Artikel 2**) an der Halterung (**Artikel 1**) zu montieren.
19. Den mitgelieferten Schrumpfschlauch oder etwas Isolierband am Ende der Abdeckung für die Kabel anbringen, um zu verhindern, dass sie sich bewegt – siehe **Abbildungen 2 & 3**).
20. Die Originalkabel für die Blinker durch die Halterungen für die Blinker am Kennzeichenhalter (**Artikel 2**) schieben, dann durch die Öffnungen im Kennzeichenhalter (**Artikel 2**).
21. Diese über die Originalmutter- und Unterlegscheiben schieben, gefolgt von der Abdeckung für die Blinkerkabel (Artikel 9).

Hinweis: Die Abdeckungen für die Kabel müssen eventuell am konischen Ende geschnitten werden, um durch die Verbinder zu passen.

22. Ziehen Sie die Mutter für die Blinker fest.
23. Die Kabel für die Kennzeichenbeleuchtung (**Artikel 3**) durch die Halterung für den Kennzeichenhalter und die Öffnung in **Artikel 1** (siehe **Abbildung 1**) fädeln und anschließend die mitgelieferten Unterlegscheiben und Muttern an den Gewinden hinten am **Artikel 3** anbringen.
24. Die mitgelieferten Kabelbinder (**Artikel 11**) in die Längslöcher am **Artikel 1** einsetzen – siehe **Abbildung 4**.

Hinweis: Schließen Sie die Kabelbinder nicht, bevor der Kennzeichenhalter montiert und mit der Originalverkabelung verbunden ist.

Montage des R&G Kennzeichenhalters

17. Die 4X M6 (**Artikel 7**) Unterlegscheiben an den original M6 Sechskantschrauben anbringen.
18. Halten Sie die 4X OEM M6 Originalschrauben griffbereit, bevor Sie die Einheit an die untere Abdeckung des Motorrades ansetzen.
19. Die Kabel für die Blinker und die Kennzeichenbeleuchtung in die Öffnung in der unteren Abdeckung einfädeln.
20. Die Schrauben einzeln mit der Hand eindrehen, bis alle 4 Schrauben ausreichend befestigt sind, um die Einheit in Position zu halten.
21. Jetzt die Verbinder für die Blinker und die Kennzeichenbeleuchtung mit dem Original-Kabelstrang verbinden.
22. Überprüfen Sie, dass die Blinker und die Kennzeichenbeleuchtung ordnungsgemäß funktionieren – stellen Sie auch sicher, dass die Blinker an der jeweils richtigen Seite montiert sind.
23. Die Kabel / Widerstände an einer geeigneten Position an der Unterseite des Kennzeichenhalters anbringen.
24. Ziehen Sie alle vier Schrauben gleichmäßig fest.

WICHTIG: WENN EIN GROSSES KENNZEICHEN ZU WEIT NACH UNTEN MONTIERT WIRD, BESTEHT BEI SCHWERER LAST ODER DURCH GROSSE BODENWELLEN EIN GERINGES RISIKO, DASS DAS KENNZEICHEN AN DAS HINTERRAD STOSSEN KANN. ES LIEGT IN IHRER VERANTWORTUNG DIES ZU ÜBERPRÜFEN UND, WENN NOTWENDIG, VORBEUGENDE MASSNAHMEN ZU ERGREIFEN. DIE NICHTBEACHTUNG DIESER SICHERHEITSHINWEISES KANN ZU SCHWEREN VERLETZUNGEN FÜHREN.

R&G

Unit 1, Shelley's Lane, East Worldham, Alton, Hampshire, GU34 3AQ

Tel: +44 (0)1420 89007 Fax: +44 (0)1420 87301 www.rg-racing.com Email: info@rg-racing.com



AUSGABE 1 05/10/2022 (TB)

CONSUMER NOTICE

The catalogue description and any exhibition of samples are only broad indications of the Products and R&G may make design changes which do not diminish their performance or visual appeal and supplying them in such state shall conform to the order. The Buyer acknowledges no representation or warranty (other than as to title) has been given or will apply to the Products other than those in R&G's order or confirmation and the Buyer confirms it has chosen the Products as being of merchantable quality and suitable for its particular purposes. Where R&G fits the Products or undertakes other services it shall exercise reasonable skill and care and rectify any fault free of charge unless the workmanship has been disturbed. The Buyer is responsible for ensuring that the warranty on the motorcycle is not affected by the fitting of the Products. On return of any defective Products R&G shall at its option either supply a replacement or refund the purchase money but shall not be liable if the Products have been modified or used or maintained otherwise than in accordance with R&G's or manufacturer's instructions and good engineering practice or if the defect arises from accident or neglect. Other than identified above and subject to R&G not limiting its liability for causing death and personal injury, it shall not be liable for indirect or consequential loss and otherwise its liability shall be limited to the amounts paid by the Buyer for the Products or the fitting or service concerned. These terms do not affect the Buyer's statutory rights.

R&G RACING RETURNS POLICY (NON-FAULTY GOODS)

Returns must be pre-authorized (if not pre-authorized the return will be rejected). Goods may only be returned direct to us if they were purchased direct from us (customer must prove if necessary). Otherwise to be returned to original vendor. Goods must be in re-sellable condition, in the opinion of R&G Racing. All returns are subject to a 25% restocking and handling fee (25% of the gross value exc. P&P – at the prevailing price at time of purchase). The customer must pay any and all carriage charges. No returns of discontinued products, unless within 14 days of purchase. This policy does

R&G

Unit 1, Shelley's Lane, East Worldham, Alton, Hampshire, GU34 3AQ

Tel: +44 (0)1420 89007 Fax: +44 (0)1420 87301 www.rg-racing.com Email: info@rg-racing.com