



FITTING INSTRUCTIONS FOR LP0415 LICENCE PLATE BRACKET



This kit contains the items pictured and labelled over page.

Some parts may be shown for clarity of instructions only.

Do not proceed until you are sure all parts are present.

Please read all instructions before proceeding.

**IF IN ANY DOUBT WHEN FITTING OUR PRODUCTS, CONSULT ONE OF OUR DEALERS
OR HAVE FITTED BY A QUALIFIED TECHNICIAN.**

Please note that the way the kit is packed does not necessarily represent the way of mounting to the bike.

In the event of rubber washers being used to hold components onto bolts, these rubber washers can be thrown away.



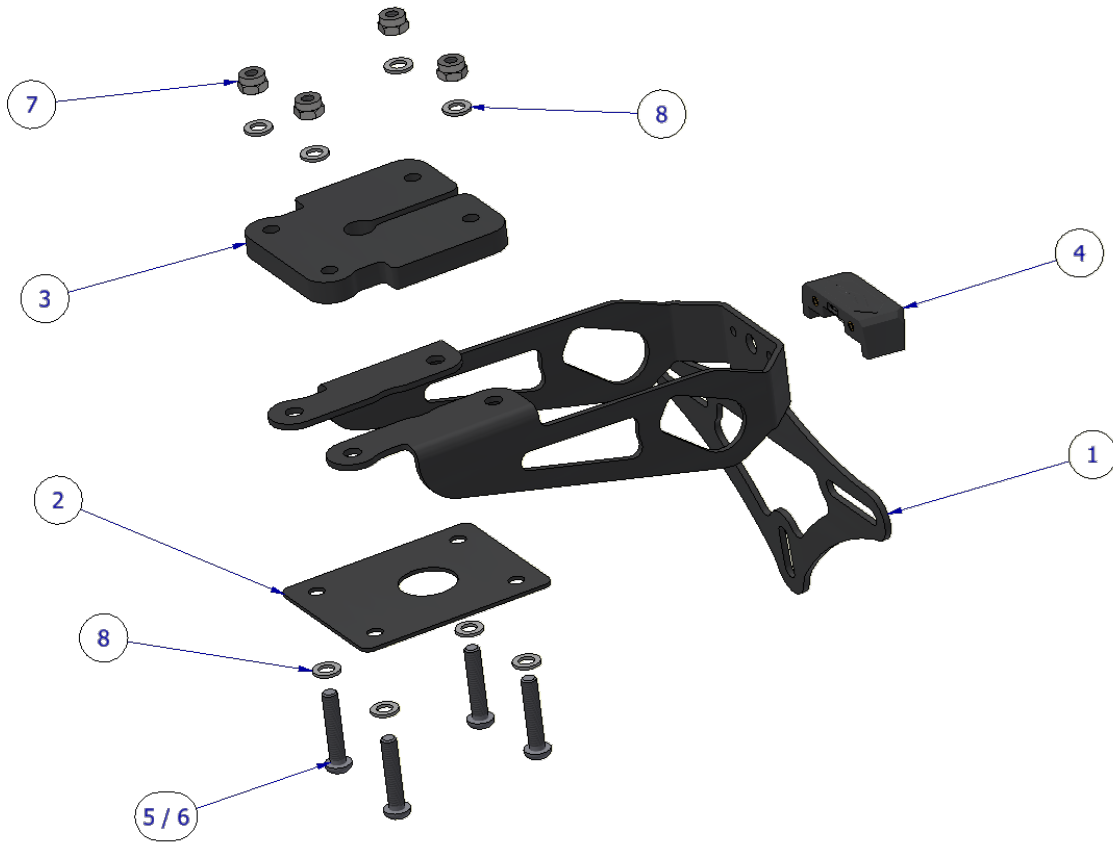
<u>TOOLS REQUIRED</u>	<u>GENERAL TORQUE SETTINGS</u>
<ul style="list-style-type: none"> • Set of metric Hex keys • Cable cutters • Phillips screwdriver 	M4 BOLT = 8Nm M5 BOLT = 12Nm M6 BOLT = 15Nm M8 BOLT = 20Nm M10 BOLT = 40Nm M12 BOLT = 40Nm

LEGEND

ITEM No.	DESCRIPTION	QTY
ITEM 1	TAIL TIDY BRACKET (TB0214 PART 1)	1
ITEM 2	COVER PLATE (TB0214 PART 2)	1
ITEM 3	SPACER PLATE (TB0415 PART 1)	1
ITEM 4	LICENSE PLATE LIGHT (LA0012)	1
ITEM 5	M6 x 20mm BOLT	4
ITEM 6	M6 x 30mm BOLT	4
ITEM 7	M6 NUT	4
ITEM 8	M6 WASHER	4
ITEM 9	180mm OF HEAT SHRINK	1
ITEM 10	LICENSE PLATE LIGHT CONNECTOR (CON0007)	1
ITEM 11	CABLE TIES (CT220)	2
ITEM 12	REFLECTOR (REFL3)	1
ITEM 13	RUBBER GROMMET	1
ITEM 14	RUBBER O-RING	1



Assembly Diagram



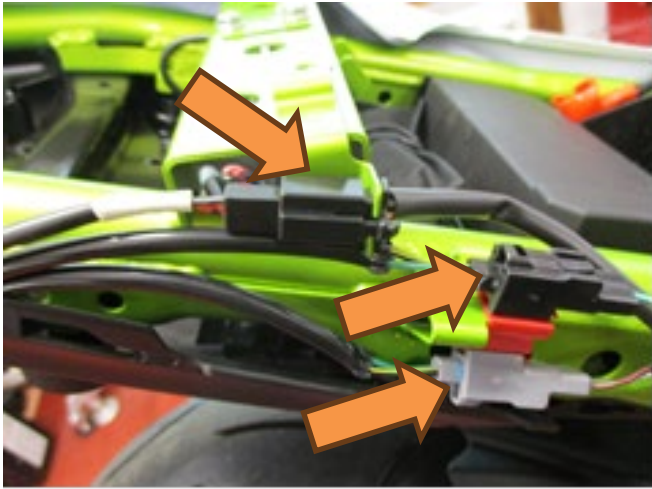
FITTING PICTURES



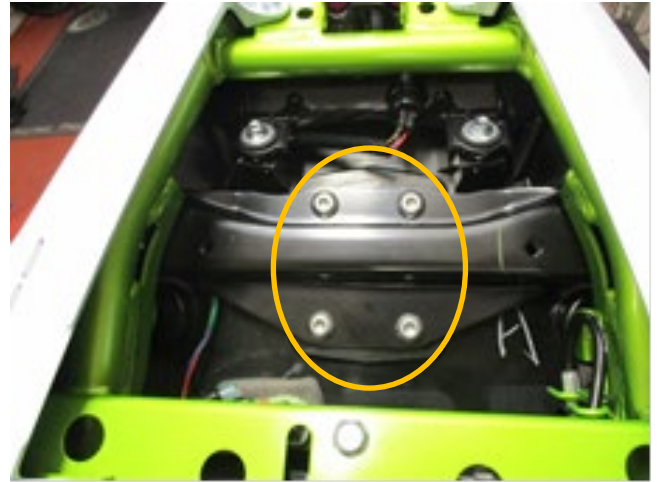
Picture 1



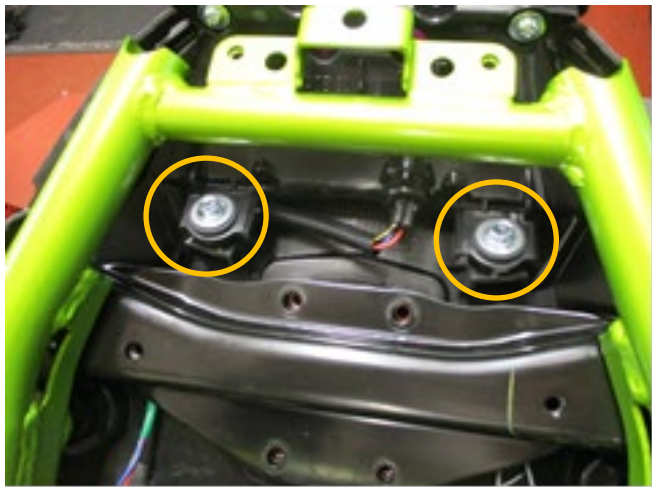
Picture 2



Picture 3



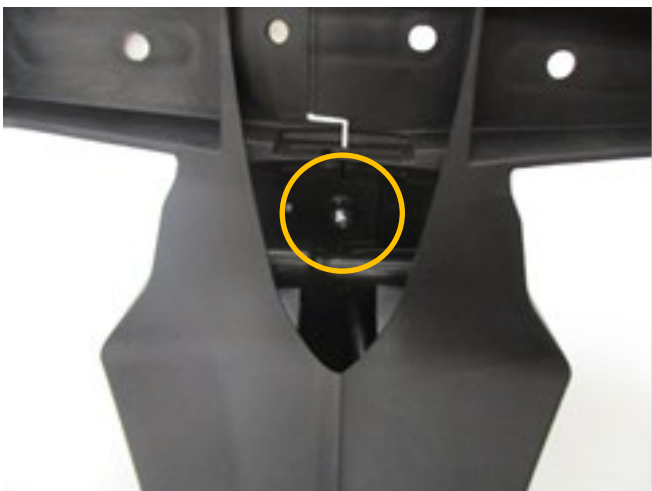
Picture 4



Picture 5



Picture 6



Picture 7



Picture 8



Picture 9



Picture 10

FITTING GUIDE

Disassembly Instructions:

- Remove the rear seat/cover using the key.
- Remove the bolt circled in **Picture 1**, and corresponding bolt on the LHS.
- Remove the 5x bolts circled and arrowed in **Picture 2**, this will allow you to remove the black plastic panel and coloured side panels. You can now disconnect the connectors circled in **Picture 3**.
- Now remove the 4 bolts circled in **Picture 4** this will allow you to gently pull down the undertray (you may also need to remove the 2 bolts circled in **Picture 5**) to allow you access to the screw securing the OEM tail unit in place shown in **Picture 6**.
- Remove this screw while supporting the OEM tail unit to keep it from falling.
- Remove the nut circled in **Picture 7** and 2x screws circled in **Picture 8** to allow access to the OEM indicators.
- Remove the screw arrowed in **Picture 9**, plate & retaining plastic molding shown in **Picture 10** on both sides to release the OEM indicators. Keep these screws and the indicators aside for use later, making a note of which indicator corresponds to which side of the bike.

Assembly Instructions:

- From the kit, take the R&G License plate Illuminator (**Item 4**) and place it through the three in-line holes in the centre of license plate bracket (**Item 1**). Secure the license plate illuminator using M3 washers and bolts provided in the kit. **Please use the supplied spacers & bolts to ensure the light clears any plate frame installed and fully illuminates the number plate.**
- Feed the license plate illuminator wires through the heat-shrink tube (**Item 9**) provided and using a suitable heat resource, shrink the tube to protect the wires.
- Fit the OEM indicators to the tail tidy bracket, using the same process detailed to remove them in reverse.
- Feed all the wires (License plate illuminator & indicators wiring) through the cover plate (**Item 2**) on top of the R&G license plate bracket as shown in the **Assembly Diagram**.



- Offer the whole assembly towards the sub-frame and feed the wires as original.
- **If fitting to a 2026+ Z650S, please place the spacer plate (Item 3) between the tail tidy bracket and the undertray, and use the longer 40mm bolts to mount the assembly.**
- **If fitting to a 2017- Ninja 650 or Z650 do not fit the spacer plate. Locate the O-ring (Item 14) into the Rubber bung (Item 13). Locate the rubber bung and O-Ring assembly into the provided hole in the cover plate (Item 3) (O-ring to sits below the cover plate), thread the wires through the rubber bung and use the 20mm bolts.**
- Secure the assembly onto the sub-frame using M6 bolts (**Item 5/6**), M6 washers (**Item 8**) and M6 nyloc nuts (**Item 7**). *Note: Washers to be located as illustrated in exploded diagram above.* Tighten the nuts to 15Nm.
- From the kit take the license plate illuminator connector (**Item 10**) and connect the bullet connectors to LA0012.
- Fit the LA0012 wires and OEM brake & indicator light unit wires to the OEM wiring harness.
- Test the indicators and license plate illuminator to ensure they are working correctly, if not the connectors may need to be swapped around.
- Fully tighten the bolts to their required torque.
- Tuck the wiring back into place, refit the OEM plastic panels and both seats.

IMPORTANT: FOR SAFETY, ENSURE THE LICENCE PLATE IS PLACED AS HIGH AS POSSIBLE ON THE TAIL TIDY (IT MAY REQUIRE DRILLING). IF FITTING A LICENCE PLATE OF 200MM OR LONGER (INCLUDING ANY SHROUD OR REFLECTOR ATTACHMENT) TO THE BRACKET, BEFORE RIDING, FULLY COMPRESS THE SUSPENSION TO ENSURE NO PART OF THE ASSEMBLY CAN CONTACT THE TYRE WHILE THE VEHICLE IS IN MOTION OR UNDER LOAD. IT IS YOUR RESPONSIBILITY TO CHECK FOR THIS POSSIBILITY AND TAKE AVOIDING ACTION. FAILURE TO CHECK THIS COULD RESULT IN SERIOUS INJURY OR DAMAGE TO THE MOTORCYCLE.

ISSUE 1 - 16/04/2026 (MH)

CONSUMER NOTICE

The catalogue description and any exhibition of samples are only broad indications of the Products and R&G may make design changes which do not diminish their performance or visual appeal and supplying them in such state shall conform to the order. The Buyer acknowledges no representation or warranty (other than as to title) has been given or will apply to the Products other than those in R&G's order or confirmation and the Buyer confirms it has chosen the Products as being of merchantable quality and suitable for its particular purposes. Where R&G fits the Products or undertakes other services it shall exercise reasonable skill and care and rectify any fault free of charge unless the workmanship has been disturbed. The Buyer is responsible for ensuring that the warranty on the motorcycle is not affected by the fitting of the Products. On return of any defective Products R&G shall at its option either supply a replacement or refund the purchase money but shall not be liable if the Products have been modified or used or maintained otherwise than in accordance with R&G's or manufacturer's instructions and good engineering practice or if the defect arises from accident or neglect. Other than identified above and subject to R&G not limiting its liability for causing death and personal injury, it shall not be liable for indirect or consequential loss and otherwise its liability shall be limited to the amounts paid by the Buyer for the Products or the fitting or service concerned. These terms do not affect the Buyer's statutory rights.

R&G RACING RETURNS POLICY (NON-FAULTY GOODS)

Returns must be pre-authorized (if not pre-authorized the return will be rejected). Goods may only be returned direct to us if they were purchased direct from us (customer must prove if necessary). Otherwise to be returned to original vendor. Goods must be in re-sellable condition, in the opinion of R&G Racing. All returns are subject to a 25% restocking and handling fee (25% of the gross value exc. P&P - at the prevailing price at time of purchase). The customer must pay any and all carriage charges. No returns of discontinued products, unless within 14 days of purchase. This policy does not affect your statutory rights and does not refer to faulty goods.

NOTICE DE MONTAGE LP0415 SUPPORT DE PLAQUE





CE KIT CONTIENT LES ARTICLES ILLUSTRÉS ET ÉTIQUETES SUR LA PAGE.

CERTAINES PARTIES PEUVENT ÊTRE PRÉSENTES UNIQUEMENT POUR LA CLARTÉ DES INSTRUCTIONS.

NE PAS PROCÉDER AU MONTAGE TANT QUE VOUS N'ÊTES PAS SÛR QUE TOUTES LES PIÈCES SOIENT PRÉSENTES.

VEUILLEZ LIRE TOUTES LES INSTRUCTIONS AVANT DE CONTINUER.

**EN CAS DE DOUTE LORS DU MONTAGE DE NOS PRODUITS, CONSULTEZ UN DE NOS
REVENDEURS OU FAITES APPEL À UN TECHNICIEN QUALIFIÉ.**

VEUILLEZ NOTER QUE LA FAÇON DONT LE KIT EST EMBALLÉ NE REPRÉSENTE PAS NECESSAIREMENT LA MANIÈRE DE LE
MONTER SUR LA MOTO. _

SI DES RONDELLES EN CAOUTCHOUC SONT UTILISÉES POUR MAINTENIR



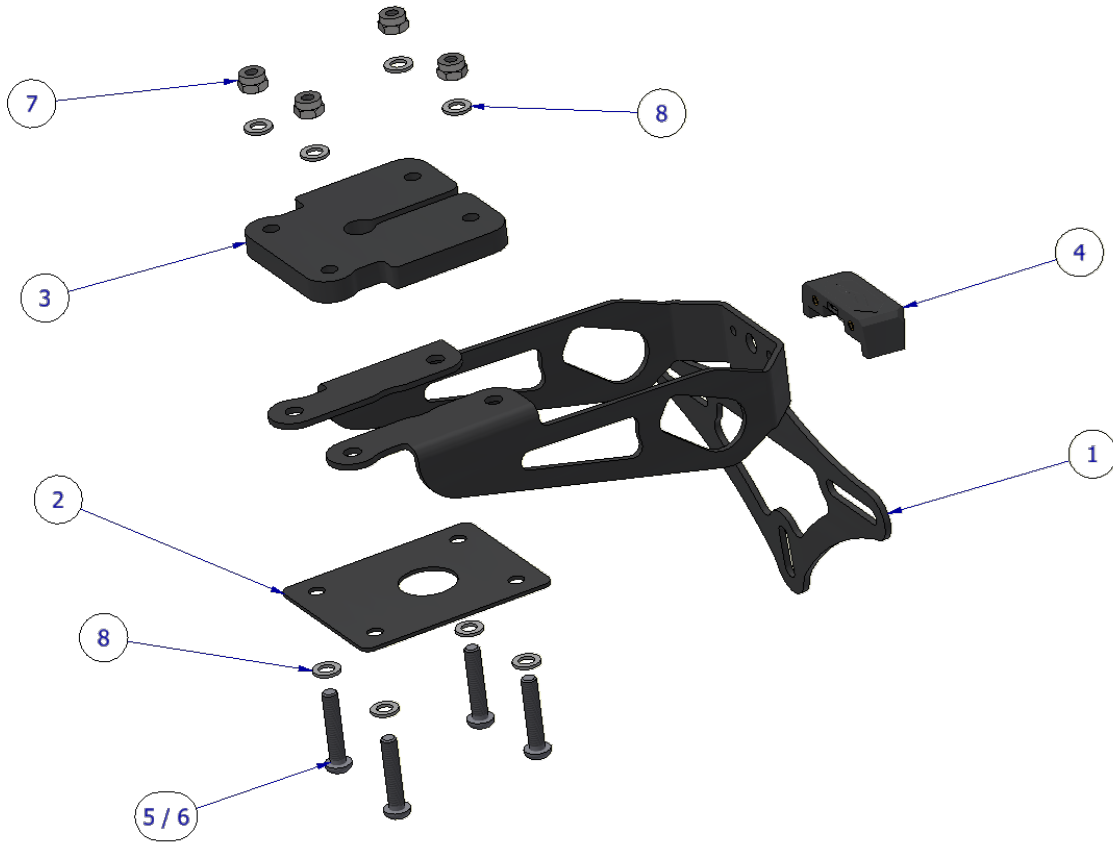
<u>OUTILS REQUIS</u>	<u>VALEURS DE SERRAGE</u>
<ul style="list-style-type: none"> • Clés hexagonales • Pince coupante • Tournevis cruciforme 	M4 BOULON = 8Nm M5 BOULON = 12Nm M6 BOULON = 15Nm M8 BOULON = 20Nm M10 BOULON = 40Nm M12 BOULON = 40Nm

LÉGENDE

ARTICLE No.	DESCRIPTION	QTÉ
ARTICLE 1	SUPPORT DE PLAQUE (TB0214 PARTIE 1)	1
ARTICLE 2	PLAQUE DE RECOUVREMENT (TB0214 PARTIE 2)	1
ARTICLE 3	PLAQUE D'ENTRETOISE (TB0415 PARTIE 1)	1
ARTICLE 4	FEU DE PLAQUE (LA0012)	1
ARTICLE 5	M6 x 20mm BOULON	4
ARTICLE 6	M6 x 30mm BOULON	4
ARTICLE 7	M6 ÉCROU	4
ARTICLE 8	M6 RONDELLE	4
ARTICLE 9	180mm MANCHON THERMO RÉTRACTABLE	1
ARTICLE 10	CONNECTEUR DE FEU DE PLAQUE (CON0007)	1
ARTICLE 11	COLLIERS DE SERRAGE (CT220)	2
ARTICLE 12	RÉFLECTEUR (REFL3)	1
ARTICLE 13	ŒILLET EN CAOUTCHOUC	1
ARTICLE 14	JOINT TORIQUE EN CAOUTCHOUC	1



Schéma d'ensemble



NOTICE DE MONTAGE



Photo 1



Photo 2

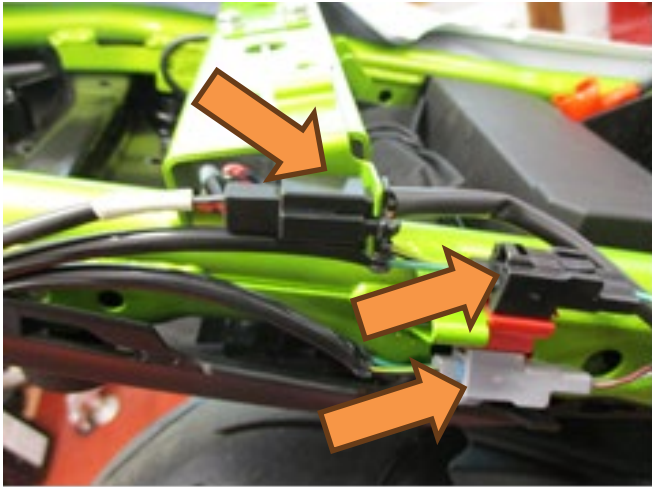


Photo 3

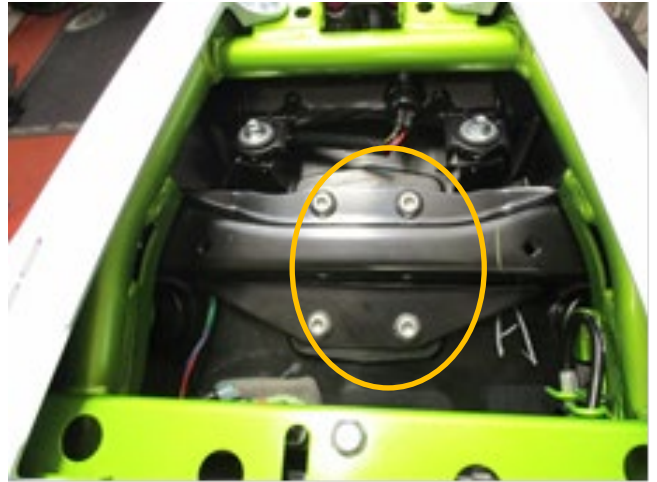


Photo 4

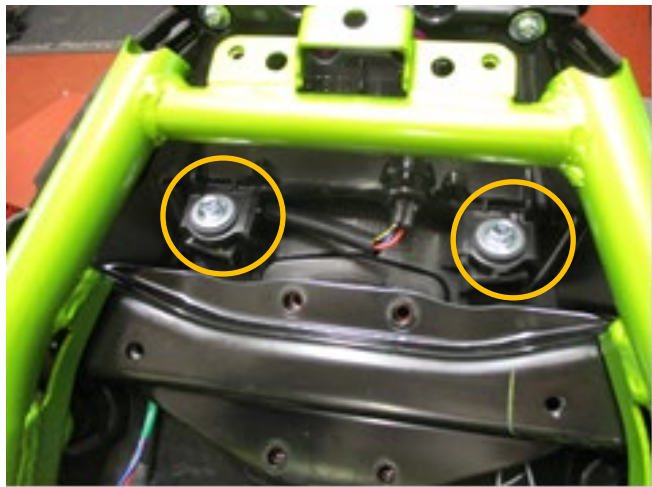


Photo 5



Photo 6

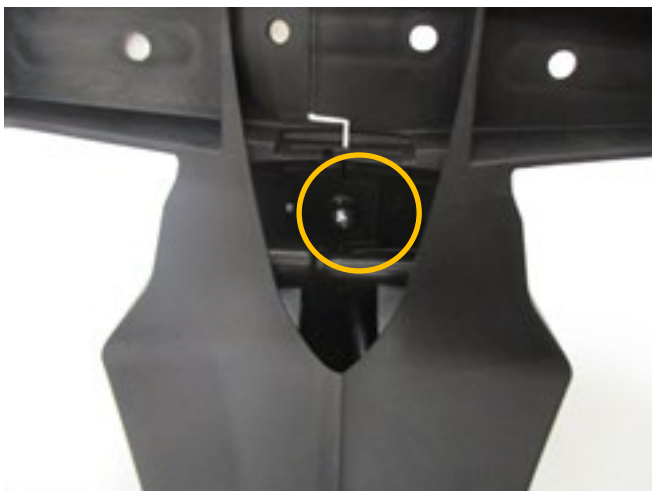


Photo 7



Photo 8



Photo 9



Photo 10

NOTICE DE MONTAGE

Notice de désassemblage :

- Retirez le siège arrière/le cache à l'aide de la clé.
- Retirez le boulon entouré sur la photo 1, ainsi que le boulon correspondant situé à gauche.
- Retirez les 5 boulons entourés et indiqués par une flèche sur la photo 2. Ceci vous permettra de retirer le panneau en plastique noir et les panneaux latéraux colorés. Vous pouvez maintenant débrancher les connecteurs entourés sur la photo 3.
- Retirez ensuite les 4 boulons entourés sur la photo 4. Ceci vous permettra de tirer délicatement vers le bas le cache sous moteur (vous devrez peut-être également retirer les 2 boulons entourés sur la photo 5) afin d'accéder à la vis qui fixe le feu arrière d'origine (photo 6).
- Retirez cette vis tout en soutenant le feu arrière d'origine pour éviter qu'il ne tombe.
- Retirez l'écrou entouré sur la photo 7 et les 2 vis entourées sur la photo 8 pour accéder aux clignotants d'origine.
- Retirez la vis indiquée par une flèche sur la photo 9, ainsi que la plaque et le moulage en plastique de retenue (photo 10) de chaque côté, afin de libérer les clignotants d'origine. Mettez de côté ces vis et les clignotants pour une utilisation ultérieure, en notant quel clignotant correspond à quel côté de la moto.

Notice d'assemblage :

- Prenez l'éclairage de plaque d'immatriculation R&G (Article 4) dans le kit et insérez-le dans les trois trous alignés au centre du support de plaque d'immatriculation (Article 1). Fixez-le à l'aide des rondelles M3 et des vis fournies. Utilisez les entretoises et les vis fournies pour vous assurer que l'éclairage ne gêne pas le cadre de plaque et qu'il éclaire parfaitement la plaque d'immatriculation.
- Faites passer les fils de l'éclairage de plaque d'immatriculation dans la gaine thermorétractable (Article 9) fournie et, à l'aide d'une source de chaleur appropriée,

Racing Technique Ltd T/A R&G

Unit 1, Shelley's Lane, East Worldham, Alton, Hampshire, GU34 3AQ
Tel: +44 (0)1420 89007 www.rg-racing.com Email: info@rg-racing.com



rétractez la gaine pour protéger les fils.

- Installez les clignotants d'origine sur le support de plaque d'immatriculation en suivant la même procédure, mais en sens inverse, que pour leur démontage.
- Faites passer tous les fils (éclairage de plaque d'immatriculation et clignotants) à travers la plaque de recouvrement (Article 2) située sur le support de plaque d'immatriculation R&G, comme indiqué sur le schéma de montage.
- Positionnez l'ensemble contre le berceau moteur et faites passer les fils comme à l'origine.
- Pour une installation sur une Z650S (modèles 2026 et suivants), placez la cale (article 3) entre le support de plaque d'immatriculation et le sabot moteur, puis utilisez les vis de 40 mm pour fixer l'ensemble.
- Pour une installation sur une Ninja 650 ou Z650 (modèles 2017 et suivants), ne placez pas la cale. Insérez le joint torique (article 14) dans le bouchon en caoutchouc (article 13). Placez le bouchon en caoutchouc et le joint torique dans l'orifice prévu à cet effet sur la plaque de recouvrement (article 3) (le joint torique doit se trouver sous la plaque de recouvrement). Faites passer les câbles dans le bouchon en caoutchouc et utilisez les vis de 20 mm.
- Fixez l'ensemble au sous-cadre à l'aide des vis M6 (articles 5 et 6), des rondelles M6 (article 8) et des écrous Nylstop M6 (article 7). Remarque : Positionnez les rondelles comme indiqué sur le schéma éclaté ci-dessus. Serrez les écrous à 15 Nm.
- Prenez le connecteur d'éclairage de plaque d'immatriculation (Article 10) et connectez les connecteurs à broches à LA0012.
- Raccordez les fils de LA0012 et les fils du feu stop et des clignotants d'origine au faisceau électrique d'origine.
- Testez les clignotants et l'éclairage de plaque d'immatriculation pour vérifier leur bon fonctionnement. Si nécessaire, inversez les clignotants.
- Serrez les boulons au couple prescrit.
- Remettez le câblage en place, remontez les panneaux en plastique d'origine et les deux sièges.

IMPORTANT : Pour des raisons de sécurité, assurez-vous que la plaque d'immatriculation soit placée le plus haut possible sur le support de plaque (un perçage peut être nécessaire). Si vous installez une plaque d'immatriculation de 200 mm ou plus (y compris le cache ou le réflecteur), avant de rouler, comprenez complètement la suspension afin de vous assurer qu'aucune partie de l'ensemble ne puisse entrer en contact avec le pneu lorsque le véhicule est en mouvement ou sous charge. Il est de votre responsabilité de vérifier cette possibilité et de prendre les mesures nécessaires pour l'éviter. Le non-respect de cette consigne pourrait entraîner des blessures graves ou des dommages à la moto.

ISSUE 1 – 16/04/2026 (MH)

AVIS AUX CONSOMMATEURS

La description du catalogue et les échantillons présentés ne constituent que des indications générales sur les Produits. R&G se réserve le droit d'apporter des modifications de conception qui n'altèrent ni leurs performances ni leur aspect esthétique. La livraison des Produits dans cet état sera considérée comme conforme à la commande. L'Acheteur reconnaît qu'aucune



déclaration ni garantie (autre que celle relative à la propriété) n'a été donnée ou ne s'appliquera aux Produits, hormis celles figurant dans la commande ou la confirmation de R&G. L'Acheteur confirme avoir choisi les Produits pour leur qualité marchande et leur adéquation à ses besoins spécifiques. Lorsque R&G installe les Produits ou effectue d'autres prestations, elle s'engage à faire preuve de compétence et de diligence raisonnables et à rectifier tout défaut gratuitement, sauf si la qualité de l'installation a été altérée. Il incombe à l'Acheteur de s'assurer que la garantie de la moto n'est pas affectée par l'installation des Produits. En cas de retour d'un Produit défectueux, R&G pourra, à son choix, le remplacer ou rembourser le prix d'achat. Toutefois, R&G décline toute responsabilité si les Produits ont été modifiés, utilisés ou entretenus autrement que conformément aux instructions de R&G ou du fabricant et aux bonnes pratiques d'ingénierie, ou si le défaut résulte d'un accident ou d'une négligence. Hormis les cas mentionnés ci-dessus et sous réserve que R&G n'exclue pas sa responsabilité en cas de décès ou de dommages corporels, sa responsabilité ne saurait être engagée pour les dommages indirects ou consécutifs. Dans tous les autres cas, sa responsabilité est limitée aux montants payés par l'acheteur pour les produits, leur installation ou la prestation concernée. Ces conditions n'affectent pas les droits légaux de l'acheteur.

POLITIQUE DE RETOUR DE R&G RACING (ARTICLES NON DÉFECTUEUX)

Tout retour doit être préalablement autorisé (à défaut, le retour sera refusé). Les articles ne peuvent être retournés directement à R&G Racing que s'ils ont été achetés directement auprès de nous (le client doit le prouver si nécessaire). Dans le cas contraire, ils doivent être retournés au vendeur d'origine. Les articles doivent être en état d'être revendus, selon l'appréciation de R&G Racing. Tous les retours sont soumis à des frais de restockage et de traitement de 25 % (25 % de la valeur brute hors frais de port et d'emballage, au prix en vigueur au moment de l'achat). Les frais de transport sont à la charge du client. Aucun retour de produit discontinué n'est accepté, sauf dans les 14 jours suivant l'achat. Cette politique n'affecte pas vos droits statutaires et ne concerne pas les produits défectueux.